

Monitorul Economic



analize și prognoze trimestriale

Numărul 16



Q 2 / 2009

Monitorul Economic

Analize și prognoze trimestriale

Numărul 16

Trimestrul 2, 2009

Pentru orice informație legată de acest raport, contactați Centrul Politici Economice al Institutului pentru Dezvoltare și Inițiative Sociale „Viitorul”.

Adresa: MD-2005, Republica Moldova, Chișinău, str. Iacob Hâncu, 10/1, IDIS „Viitorul”, pentru CPE;

Telefon: 37322-22-18-44, Fax: 37322-24-57-14;

e-mail: veaceslav.ionita@viitorul.org și office@viitorul.org

© IDIS Viitorul, 2009

Despre IDIS „Viitorul”

IDIS „Viitorul” este o instituție de cercetare neguvernamentală și neafiliată politic, cu scop ne-comercial din Republica Moldova, deținând calitatea de membru al câtorva rețele internaționale de politici publice. Misiunea sa este de a contribui la formarea unui mediu analitic independent ce ar stimula procesul democratic din Republica Moldova și de a consolida capacitățile societății civile în ceea ce privește participarea la procesul de formulare a politicilor și de monitorizare a guvernării.

Cercetarea economică la IDIS „Viitorul”

În cadrul IDIS „Viitorul” cercetarea economică și educația economică a publicului este efectuată de Centrul de Politici Economice (CPE). CPE este orientat spre analiza politicilor economice, spre educarea publică prin promovarea cunoștințelor economice și spre influențarea procesului de formulare a politicilor, oferind evaluări anticipatorii și integrate asupra unui segment larg de probleme economice.

Domeniile principale de cercetare economică

Politicile macroeconomice (monetare, fiscale, comerciale);
Dezvoltare și strategii antisărăcie;
Competitivitate și analize sectoriale;
Economie rurală și agrară;
Economie publică (servicii sociale, infrastructura);
Politici socio-economice (munca, venituri, sărăciei și inegalitate);
Dezvoltarea tehnologică și inovațiile;

Globalizarea și integrarea regională;
Politici structurale și instituții economice;
Politica economică a integrării europene.

Tipuri de servicii prestate

Cercetare și design de politici economice;
Propagarea cunoștințelor economice;
Monitorizarea și alertarea asupra tendințelor economice curente;
Oferire de consultații speciale.

Consiliul internațional

Consiliul național CPE este format din: Dumitru Moldovanu, doctor habilitat, profesor universitar, decan Facultatea Relații Economice Internaționale, Academia de Studii Economice din Moldova Natalia Burlacu, doctor habilitat, profesor universitar, șef catedră Management și Marketing, Universitatea Liberă Internațională din Moldova Wojchiech Marchlewski, Expert, Asociația Experților în domeniul Administrației Publice, Warsaw, Polonia

.....

CPE depune toate eforturile pentru a asigura o calitate cât mai înaltă a cercetărilor sale economice. În cazul în care o persoană terță a suferit pierderi sau daune ca urmare a utilizării informației din publicațiile CPE, respectiva persoană nu poate să tragă la răspundere IDIS „Viitorul”, CPE, experții și consultanții IDIS „Viitorul” precum și membrii Consiliului internațional al CPE.

MULȚUMIRI



Acest număr al publicației *Monitorul economic: analize și prognoze trimestriale* fost efectuat de Centrul de Politici Economice al Institutului pentru Dezvoltare și Inițiative Sociale „Viitorul”. La elaborarea studiului au contribuit Igor Munteanu, Viorel Chivriga, Victor Parlicov, Corina Gaibu, Sergiu Gaibu, Veaceslav Ioniță, Tatiana Lariușin, Onorica Banciu, Mihail Șalvir și Laura Bohanțov.

Datorăm mulțumirile noastre tuturor experților externi care au oferit comentarii deosebit de pertinente în legătură cu prezentul raport.

Monitorul Economic exprimă opiniile personale ale autorilor care pot să nu coincidă cu cele ale IDIS „Viitorul”. Oricare altă persoană terță, inclusiv IDIS „Viitorul” nu este responsabilă pentru concluziile prezentate în această publicație.

Centrul de Politici Economice al IDIS „Viitorul”

ACRONIME ȘI ABREVIERI

În prezenta publicație au fost utilizate următoarele acronime și abrevieri:

"BCRMN" – "Banca Centrală a Republicii Moldovenești Nistrene";

BNM – Banca Națională a Moldovei;

CISR – Centrul pentru Investigații Strategice și Reforme;

CSI – Comunitatea Statelor Independente;

CPE - Centrul de Politici Economice, IDIS Viitorul

BNS - Biroul Național de Statistică al RM

ECE – Europa Centrală și de Est

IPP – Institutul de Politici Publice;

ISD – Investiții străine directe;

MDL – leul moldovenesc;

ME – „Monitorul Economic: analize și prognoze trimestriale”;

MEc – Ministerul Economiei;

MF – Ministerul de Finanțe;

MMPS – Ministerul Muncii și Protecției Sociale;

OIM – Organizația Internațională a Muncii

SBGC – Sondajul Bugetelor Gospodăriilor Casnice;

SCERS – Strategia de Creștere Economică și Reducere a Sărăciei;

H – jumătate a anului;

Q – trimestru al anului;

e – estimări;

p – prognoze;

rmsa - rata medie de schimb anuală;

rca – rata de creștere anuală (sfârșitul anului curent față de sfârșitul anului precedent);

rmca – rata medie de creștere anuală;

ma – medie anuală;

p.p. – puncte procentuale.

CUPRINS

INDICATORII PRINCIPALI	8
REZUMAT	10
POLITICA	15
AGRICULTURA	23
BUSINESS	28
COMERȚUL EXTERN	34
PIAȚA MONETARĂ	40
FINANȚE PUBLICE	44
PREȚURILE	50
SITUAȚIA PE PIAȚA FORȚEI DE MUNCĂ ÎN MOLDOVA	53
ECONOMIA REGIUNII TRANSNISTRENE	57
ECONOMIA MONDIALĂ	60
ANEXE STATISTICE	66

INDICATORII PRINCIPALI

	2001	2002	2003	2004	2005	2006	2007	2008	2009p
Producția									
PIB, milioane MDL, prețuri curente	19052	22566	27619	32032	37652	44069	53430	62840	59454
PIB / capita, USD, rmsa	408	459	549	721	812	890	1229	1694	1461
PIB real, rca	6.1	7.8	6.6	7.4	7.5	4.8	3.0	7.2	-12.5
Producția industrială reală, rca	13.7	10.8	15.6	8.2	7.0	-4.8	1.0	0.7	-30.0
Producția agricolă reală, rca	6.4	3.4	-3.6	20.8	0.8	-1.1	-23.1	31.9	2.0
Investiții brute în capital fix, % din PIB	12.2	12.4	13.3	16.0	20.7	24.8	28.0	29.8	21.2
Gospodări casnice									
Venitul personal disponibil pe lună, MDL	241.0	321.6	422.4	491.4	568.6	839.6	1018.7	1150.0	1050
Venitul disponibil real, rca	17.7	26.5	17.4	3.5	3.4	5.0	8.0	7.0	-2.0
Comerț cu amănuntul, rca	14.8	34.2	18.2	5.6	5.3	6.9	7.6	8.4	-20.0
Prețuri									
Indicele prețurilor de consum	106.3	104.4	115.7	112.5	110.0	114.1	113.1	107.3	103.2
Indicele prețurilor produse alimentare	106.1	102.8	120.0	113.1	108.7	109.5	115.4	106.5	102.0
Indicele prețurilor produse nealimentare	107.9	108.2	111.5	111.9	114.9	115.7	111.6	102.1	103.0
Indicele prețurilor servicii	104.5	104.4	112.6	111.6	106.6	120.1	113.0	117.4	113.0
Indicele prețurilor producției industriale	112.0	105.0	109.0	105.6	105.3	112.2	126.5	103.4	104.0
Piața muncii									
Populația, mii	3635	3627	3618	3607	3600	3589	3581	3573	3568
Populația ocupată în economie, mii	1499	1505	1357	1316	1319	1257	1247	1251	1220
Rata șomajului, metodologia OIM	7.3	6.8	7.9	8.1	7.3	7.4	5.1	4.0	9.0
Salariul mediu lunar, lei	544	692	891	1103	1319	1695	2065	2529	2100
Salariile reale, rca	21.2	21.1	15.0	10.1	6.9	14.0	12.0	9.0	-4.0

(Transnistria nu este inclusă)

	2001	2002	2003	2004	2005	2006	2007	2008	2009p
Comerț extern și balanță de plăți									
Exportul de bunuri și servicii, rca	19.9	13.8	22.7	24.7	10.8	-3.6	27.6	19.0	-29.3
Importul de bunuri și servicii, rca	14.9	16.3	35.1	26.1	29.6	17.5	37.0	32.8	-35.8
Volumul comerțului extern cu bunuri și servicii, milioane USD	1457.7	1681.8	2192.2	2753.7	3383.6	3744.8	5031.7	6496.2	4276.4
Contul curent, % of PIB	-7.3	-6.2	-7.4	-3.2	-7.8	-11.4	-15.6	-17.0	-15.0
ISD, milioane USD	148.5	110.4	39.4	50.0	75.0	60.0	240.5	350	200
Venituri din retribuirea muncii prestate peste hotare, milioane USD	212	254	317	422	683	854	1218	1660	1160
Finanțe publice*									
Venituri în bugetul consolidat, % din PIB	22.7	22.5	24.3	35.6	39.9	38.1	38.2	37.1	37.0
Soldul bugetar, % din PIB	0.0	-0.5	1.6	1.1	1.9	1.2	0.3	0.3	0.3
Datoria publică internă, % din PIB	12.6	12.5	10.7	11.2	11.1	11.0	11.0	11.0	11.0
Datoria publică externă și garantată de guvern, % din PIB	64.5	59.4	51.5	42.9	24.9	25.0	25.0	23.0	23.0
Arierate la energie, % din PIB	19.4	18.1	15.9	10.9	9.1	9.1	8.9	8.7	8.8
Indicatori financiari									
Basa monetară, rca	27.9	31.1	17.0	39.1	31.8	-0.7	46.5	22.0	-13.6
Rezerve valutare, milioane USD, sfârșitul perioadei	228.5	269.6	302.3	470.3	597.4	650.0	1050	1505	1190
Rata oficială de schimb media anuală MDL/USD	12.8	13.5	13.9	12.3	12.6	13.1	12.1	10.3	11.4
Rata dobânzii pentru credite în MDL, %, ma	28.5	23.1	19.2	21.0	18.9	18.2	18.9	21.1	21.3
Economia internațională									
PIB mondial, rca	2.4	3.0	3.9	4.8	4.5	5.1	4.9	2.5	-0.5
Media ponderată a creșterii PIB în principalele țări partenere (2/3 din exporturile Moldovei)	4.0	2.8	3.8	3.5	3.2	4.1	5.4	4.1	-4.0

Indicatorii principali (continuarea tabelului)

* Din 2004 se calculează Bugetul Public Național

Surse: BNS, BNM, prognoză de ME

Transnistria, indicatori selectați

	2001	2002	2003	2004	2005	2006	2007	2008	2009p
PIB regional, milioane USD	199	250	309	405	486	586	650	770	680
PIB regional, rca	10.0	-2.7	18.1	16.2	11.8	7.7	10.0	12.0	-20
Producția industrială, rca	9.0	-18.7	21.4	5.2	0.6	-23.2	7.0	10.0	-35
Populația, mii (estimări)	633.6	630.1	621.8	616.5	600	585	570	550	530
Comerț cu amănuntul și servicii, rca	23.1	18.4	7.6	15.3	18.4	5.2	2.6	5.0	-10
Investiții în capital fix, rca	15.6	-9.2	-14.7	22.2	-2.5	4.3	-6.4	-2.0	-10
Exporturi, milioane USD	378	243.4	432.8	535.1	579.7	422.1	610.0	690.0	450
Importuri, milioane USD	541	449.6	592.9	758.3	855.6	738.4	740.0	1150.0	700
Indicele prețului consumatorilor	127	110.6	132.6	120.4	110.8	108.9	110.0	112.0	107

Surse: "BCRMN", CISR, estimări de ME

REZUMAT

Criza curentă este intersectată de 4 crize concurente: economică, geopolitică, post electorală și de legitimitate

POLITICA. RM a picat la testul unor alegeri libere și corecte, anunțat de UE ca precondiție pentru avansarea dialogului politic cu RM. Alegerile din 2009 au fost marcate de cel mai grav accident al istoriei politice de după 1991. Acuzațiile de fraudă, utilizare abuzivă a resurselor administrative și discursul virulent au otrăvit spațiul public, polarizând societatea și săpând largi tranșee între PCRM și opoziție. Situația post-electorală a reliefat degradarea principalilor indicatori ai statului de drept, ai justiției și presei independente, pe fundalul unei „stabilități” înșelătoare a PCRM, care a urmat cursul prestabilit de concreștere cu statul, acesta fiind un pretext doar pentru concentrarea întregii puteri de stat în mâinile unei singure persoane. Evoluția post-electorală a sporit combativitatea opoziției, în timp ce pentru PCRM, criza a generat disensiuni interne, având potențial de sciziune. Gestionarea acestor falii și conflicte pare a fi mai complicată decât oricând și datorită incertitudinii asupra liderului și viitorului politic al acestui partid.

Criza curentă este intersectată de 4 crize concurente: economică, geopolitică, post electorală și de legitimitate. Criza a atras totuși atenția actorilor europeni asupra problemelor nerezolvate în RM, or acestea țin în temei de „de-sovietizarea” instituțiilor de stat, imposibil de realizat atâta vreme cât resovietizarea este înscrisă în programul politic al PCRM. Mult prea ocupat de privatizări suspecte, campanii de consolidare a unei ideologii de stat, întemeiate pe „moldovenismul primitiv” și pe cultul personalității liderului său oficial, PCRM a ratat șansa reformării sale. Sabotând integrarea cu UE, RM a devenit scena unei bătălii între legalități și culturi politice practic incompatibile. Repetarea alegerilor trebuie să aducă o dezlegare așteptată a acestei crize politice, avînd drept instrument schimbarea elitelor la guvernare și relegitimizarea regimului politic.

Creștere efemeră a producției agricole de 3,7%.

AGRICULTURA. Pe fundalul unor creșteri efemere a producției agricole de 3,7% în primul trimestru al anului curent, este prematur de a considera că sectorul agricol este afectat într-o măsură mai mică de criza economică decât celelalte sectoare ale economiei naționale. Pe parcursul anilor 2008 și 2009, în mediul rural sunt vizibile numeroase simptome ale unei crize de proporții, recunoscute chiar și de oficialii moldoveni. În anul 2008 au fost remarcate prăbușiri spectaculoase ale prețurilor de achiziție la principalele produse agricole: cereale și leguminoase, fructe și struguri, lapte, urmate de o creștere importantă a stocurilor. Conform datelor BNS, și în ianuarie-martie 2009 față de perioada respectivă a anului precedent, au scăzut brusc prețurile de vânzare la produsele vegetale cu 60,1%. Esențial s-au micșorat prețurile la grâu (exclusiv semințe de soi) – cu 67,5%, porumb (exclusiv semințe de soi) – cu 66,3%, floarea soarelui (exclusiv semințe de soi) – cu 58,0%, legume – cu 53,4%.

Involuții în agricultură, caracteristice situației de criză.

De asemenea, în sectorul agricol sunt înregistrate și alte involuții caracteristice situației de criză, cum ar fi reducerea semnificativă a numărului de persoane ocupate în activitățile agricole, diminuarea numărului de gospodării țărănești (de fermier) și a suprafețelor de terenuri agricole din gestiune, reducerea suportului financiar acordat agriculturii, a investițiilor, efectivului de animale, neachitarea plăților întreprinderilor de procesare față de furnizorii de materie primă, accesul limitat la sursele de creditare, lipsa mijloacelor circulante, reducerea exporturilor de produse agricole, creșterea exagerată a stocurilor de produse agroalimentare, etc.

Principalele previziuni ale CPE pentru sectorul agricol sunt următoarele: în anul 2009, producția globală agricolă va crește cu 2%, producția de cereale și leguminoase boabe va înregistra circa 2100 mii tone, de struguri-570 mii tone, fructe și pomușoare-350 mii tone, legume-385 mii tone, carne (greutate vie)-118 mii tone, lapte-510 mii tone, și ouă-670 milioane. În 2009, soldul balanței comerciale în comerțul cu produse agroalimentare va fi pozitiv, în mare măsură datorită comercializării stocurilor de produse agroalimentare produse în anul 2008.

BUSINESS. Primele luni ale anului 2009 au demonstrat că prognoza CPE de - 10% pentru industrie în anul 2009 a fost una extrem de optimistă și la momentul de față nu numai că nu s-a conturat nici o premisă reală pentru redresarea situației ci, dimpotrivă, realitățile economice pot duce la o degradare și mai profundă în acest sector. În primul trimestru al anului 2009, volumul producției industriale s-a prăbușit cu 24,2% și, după toate aparențele, acest sector va degrada în continuare. Astfel, către sfârșitul anului, putem vedea o cădere și mai impresionantă a industriei – cu pînă la 32-36%.

În sectorul serviciilor, deși am prognozat inițial o evoluție relativ stabilă, chiar admiteam o ușoară creștere, observăm că lucrurile au luat o turnură dramatică: transportul de mărfuri s-a prăbușit cu aproximativ 60%, scad vînzările în sectorul de telecomunicații (aproape -6,3% față de 2008, în primul trimestru) și, odată cu aprofundarea crizei, situația ar putea degenera și mai mult. În aceste condiții, nu puteau să rămînă neafectate și investițiile în capital fix, acestea scăzînd cu peste 40% în primul trimestru al anului 2009.

Pe acest fundal, scăderea cu doar 4,3% a volumului comerțului cu amănuntul pare un rezultat chiar îmbucurător, însă considerăm că odată cu continuarea crizei economice și declanșarea crizei bugetare, veniturile populației și mai ales așteptările acesteia privind viitoarele sale venituri vor scădea brusc, ceea ce ar putea duce la o prăbușire cu 20-25% a comerțului cu amănuntul, asta în urma schimbării comportamentului de consum al populației.

COMERȚUL EXTERN. În primele patru luni ale anului curent, volumul total al comerțului exterior al Republicii Moldova a înregistrat o scădere dramatică, totalizând 1395,9 milioane USD sau 70,7% din valoarea acestuia din perioada similară a anului 2008. În acest interval, exporturile au totalizat 372,6 milioane USD, volum inferior celui realizat în perioada corespunzătoare din anul 2008 cu 21,9%, iar importurile - 1023,3 milioane USD, ceea ce constituie o reducere cu 31,5%. Deficitul balanței comerciale pentru această perioadă a atins cifra de 650,7 milioane dolari USA.

Tendențe similare sunt remarcate și în schimburile comerciale cu principalii parteneri comerciali ai Republicii Moldova. În acest sens, sunt ilustrative exemplele deteriorării performanțelor în comerțul cu România și Federația Rusă, unde importurile din aceste țări s-au redus cu 60,5% și, respectiv, 61,7%, iar exporturile în aceste state, cu 21,8%. Pe de altă parte, schimburile comerciale cu statele Uniunii Europene vor fi influențate negativ de decizia Guvernului de la Chișinău de a institui, începînd cu data de 9 aprilie 2009, regimul de vize între Republica Moldova și România¹.

¹ Hotărârea Guvernului nr. 269 din 08.04.2009 cu privire la instituirea regimului de vize. Monitorul Oficial nr.69-71/318 din 10.04.2009.

**Previziuni în
agricultură pentru
anul 2009**

**Pentru 2009,
anticipăm o
scădere industrială
de pînă la 30-
35%.**

**Odată cu
aprofundarea
crizei, comerțul cu
amănuntul se va
prăbuși cu 20-25%**

**Diminuarea cu
23,5% a volumului
total al comerțului
exterior al RM.**

**Performanțe
deteriorate în
comerțul exterior
cu majoritatea
partenerilor
comerciali ai RM.**

Previziuni pentru anul 2009: reducerea exporturilor și importurilor cu 29,3% și 35,8% față de anul 2008.

Leul la sfârșitul anului va atinge valoarea de 12 lei/USD

Măsurile anti-criză adoptate de autorități au întârziat cu cel puțin 9 luni.

În 2009 Bugetul Public Național va înregistra cea mai mare scădere a veniturilor, care vor fi cu 26% mai mici decât s-a planificat și cu 20% mai puțin decât în 2008

Pe termen scurt, așa cum s-a menționat și în numărul precedent al ME, vor plana următorii factori de risc cu o influență nefastă asupra comerțului exterior: reducerea ofertei pentru export și a creditării comerțului exterior, diminuarea consumului în RM, supraaprecierea leului moldovenesc, neachitarea reciprocă pentru loturile de marfă livrate, creșterea restanțelor la restituirea TVA la export și utilizarea mai frecventă în comerțul extern a barierelor netarifare, ca instrumente de protecție a piețelor interne. Pentru anul 2009, anticipăm o reducere a exporturilor și importurilor cu 29,3% și, respectiv, 35,8 la sută față de anul 2008.

PIAȚA MONETARĂ. După cum a fost prognozat în numerele anterioare, masa monetară pe parcursul anului 2009 nu va înregistra o creștere masivă. Politica excesivă de combatere a inflației a dus la micșorarea tuturor componentelor agregatelor monetare pe parcursul perioadei septembrie 2008 – martie 2009, reușindu-se o stabilizare fragilă doar în aprilie 2009. În situația în care consumul mondial se contractează, inflația trebuie să treacă cel mult pe planul 4-5 în lista priorităților economiei naționale, accentul major fiind pus pe creșterea economică.

Aprecierea leului național pe parcursul anului 2008 cu 8.8% față de valuta de referință de bază -USD asigură un interval bun de manevră pentru BNM, aproape valorificat până la ziua de astăzi. Dar, trebuie să recunoaștem că, în locul aprecierii leului pe parcursul 2008, deprecierea lentă în aceeași perioadă, cu o continuare pe parcursul anului 2009, ar conferi un climat mult mai pozitiv sectorului real al economiei naționale. La momentul actual și pe parcursul 2009 nu se așteaptă presiuni masive asupra deprecierei leului moldovenesc. Însă, o apreciere medie de 15% a valutei forte față de valuta națională până la sfârșitul anului 2009 va fi benefică economiei naționale. Astfel, cursul MDL/USD se prognozează, în condițiile unei politici raționale, la valoarea de 12 Lei/USD, iar cursul MDL/EUR, în jurul valorii 16, la sfârșit de an.

După căderea liberă a economiei naționale pe parcursul trimestrului I, guvernul în sfârșit adoptă măsuri anti-criză. Acesta a decis reducerea cu un miliard a volumului lichidităților sterilizate, și rata de bază, la 10%. De asemenea, leul este treptat depreciat față de valutele liber convertibile și se inițiază un program de creditare prin intermediul a 9 bănci comerciale la rata de 10%, cu condiția finanțării agenților economici finali la o rată de 16% în lei. Aceste măsuri trebuiau să fie aplicate cu cel puțin 8-9 luni mai devreme, atunci când agenții economici ar fi putut utiliza eficient resursele date. Iar, acum doar putem constata că aceste măsuri au fost aplicate PREA TÂRZIU.

FINANȚE PUBLICE. Datorită specificului său, economia moldovenească a intrat în criză într-o consecutivitate inversă parcursă de economia mondială. Astfel, în primul s-a declanșat criza socială, care a provocat criza economică, care ar putea escalada la criza în sistemul financiar.

Impactul crizei asupra Bugetului Public Național va fi de 3 ori mai mare decât în anul 1998. Dacă în acel an, bugetul a înregistrat o scădere de circa 8% a veniturilor sale, în anul curent, ele vor înregistra o scădere de peste 20% față de anul precedent și de 26% față de veniturile planificate.

Economia bazată exclusiv pe consum, care a provocat creșterea din ultimii ani, dar nu a dus la dezvoltarea noilor capacități de producție, a transformat Moldova în cea mai vulnerabilă țară din regiune în fața crizei. Impactul crizei va fi net mai mare la noi decât în alte țări din zonă.

Cel mai afectat de criză va fi bugetul de stat, care riscă ratarea încasărilor de cel puțin cu 28%, urmat de bugetul asigurărilor sociale, care va fi executat cu un deficit de cel puțin 1,4 miliarde lei.

Bugetele locale se vor reduce cel mai mult în a doua jumătate a anului, ceea ce va condiționa reducerea veniturilor bugetarilor cu circa 20%.

PREȚURILE. În prima jumătate a anului, Moldova va înregistra o deflație de 1,3 procente, lucru nemaiîntâlnit în istoria sa. Însă, această deflație nu trebuie privită ca o realizare, ci mai degrabă ca o diagnoză a stării deplorabile în care se află economia, bazată pe consum. Reducerea dramatică a consumului a determinat agenții economici să-și revadă politicile sale de prețuri și reprezintă factorul de bază care a condiționat deflația.

Pentru a doua jumătate a anului, motorul de creștere a prețurilor va fi deprecierea lentă a leului și creșterea prețurilor administrative (comunale și transport). Însă, această creștere va fi neesențială comparativ cu efectul pozitiv al crizei asupra prețurilor. Drept consecință, este foarte probabilă înregistrarea unui record al creșterii prețurilor de doar 3,2%.

Ritmurile de creștere a prețurilor la bunurile durabile, medicamente, gaze și petrol ar trebui să scadă pe parcursul anului 2009, în timp ce la produsele agroalimentare și de primă necesitate, ar trebui să crească.

SITUAȚIA PE PIAȚA FORȚEI DE MUNCĂ ÎN MOLDOVA. În anul 2009, sub influența avansării crizei economice și instabilității prețurilor, se vor acutiza problemele existente pe piața muncii în Moldova, ceea ce creează un risc real pentru amplificarea tensiunilor sociale în țară.

Conform estimărilor noastre, numărul total al persoanelor aflate în căutarea unui loc de muncă pe piața Moldovei, către finele anului 2009, poate atinge 180-200 de mii de persoane. În același timp, se așteaptă o creștere a numărului de cereri depuse pentru a primi indemnizații de șomer.

Micșorarea transferurilor bănești din partea concetățenilor aflați la muncă peste hotarele RM cu peste 30% în ianuarie - martie 2009, cumulată cu scăderea veniturilor reale ale populației, duc la încetinirea consumului final al gospodăriilor. Conform estimărilor noastre, modificările preferințelor de consum și tendința de amânare a cererii, în condiții de criză, se vor manifesta în plină amploare în a doua jumătate a anului și vor contribui la micșorarea PIB-ului până la -10%, către finele anului.

ECONOMIA REGIUNII TRANSNISTRENE. În primul trimestru al anului 2009, indicii economici de bază din regiune continuau să scadă, concomitent cu creșterea inflației. Factorii de bază care au condiționat scăderea indicilor industriali regionali au fost micșorarea exportului, în primul rând pentru producția siderurgică, materiale de construcție și textile, diminuarea volumului de transportare și restrângerea treptată a pieței de consum a rmn.

Așteptările privind situația macroeconomică din regiune, condiționate de vulnerabilitatea economiei rmn față de factorii externi, cauzează pesimismul majorității întreprinzătorilor transnistreni. Astfel, mai mult de două treimi din firmele transnistrene așteaptă o înrăutățire a manifestărilor de criză în primul semestru al anului 2009. Printre cauzele de bază, menționăm micșorarea continuă a producției, din cauza scăderii cererii, acutizarea problemelor de creditare, și micșorarea salariilor.

În 2009 Moldova va înregistra cel mai scăzut nivel a inflației -3,2%, ceea ce constituie o diagnoză a stării deplorabile a economiei.

Către finele anului, circa 180-200 mii de oameni vor fi în căutarea unui loc de muncă.

Volumul producției în rmn se află în cădere liberă pentru al doilea an consecutiv

***Efectul domino al
crizei va persista
și pe parcursul
anului 2009,
economia țărilor
lumii se va
contracta cu cel
puțin 1%***

ECONOMIA MONDIALĂ. Criza mondială continuă și cert este faptul că nimeni nu poate spune cu exactitate când efectele devastatoare ale acesteia se vor tempera. Cercul vicios dintre sectoarele real și cel financiar s-a intensificat și previziunile cu privire la evoluția economiei mondiale s-au înrăutățit și mai mult. Frecvența cu care organizațiile internaționale și guvernele lumii modifică prognozele macroeconomice pe termen scurt și mediu inspiră și mai puțină încredere în ziua de mâine. La momentul de față, într-o situație mai gravă se află țările în proces de dezvoltare care, în cele din urmă, au fost afectate de contractarea economiilor avansate și emergente, precum și de reducerea cererii agregate de consum.

Efectul domino al crizei va persista și pe parcursul anului 2009, fiind cuprinse de recesiune țări care aparent păreau să facă față declinului mondial. În anul 2009, economia țărilor lumii se va contracta cu cel puțin 1%, în special datorită declinului economic în țările avansate, emergente și cele în proces de dezvoltare din Europa Centrală și de Est și CSI. Deși ritmul și momentul exact al reluării economice sunt incerte, trendul global ar putea să se ranverseze, totuși, începând cu anul 2010, când economia mondială ar putea crește cu cel puțin 2%.

Pe fundalul crizei financiare și economice mondiale, mai mulți parteneri comerciali ai Republicii Moldova au suferit enorm în rezultatul contractării cererii agregate de consum. Din acest motiv, economia acestor țări în general, cât și comerțul exterior, în particular, au scăzut considerabil. În acest context, începând cu anul 2009, geografia exporturilor și importurilor moldovenești a suferit schimbări, care vor lua amploare în continuare.

POLITICA

Sinteză

RM a picat la testul unor alegeri libere și corecte, anunțat de UE ca precondiție pentru avansarea dialogului politic cu RM. Alegerile din 2009 au fost marcate de cel mai grav accident al istoriei politice de după 1991. Acuzațiile de fraudă, utilizare abuzivă a resurselor administrative și discursul virulent au otrăvit spațiul public, polarizând societatea și săpând largi tranșee între PCRM și opoziție. Situația post-electorală a reliefat degradarea principalilor indicatori ai statului de drept, ai justiției și presei independente, pe fundalul unei „stabilități” înșelătoare a PCRM, care a urmat cursul prestabilit de concurență cu statul, acesta fiind un pretext doar pentru concentrarea întregii puteri de stat în mâinile unei singure persoane. Evoluția post-electorală a sporit combativitatea opoziției, în timp ce pentru PCRM, criza a generat disensiuni interne, având potențial de sciziune. Gestionarea acestor falii și conflicte pare a fi mai complicată decât oricând și datorită incertitudinii asupra liderului și viitorului politic al acestui partid.

Criza curentă este intersectată de 4 crize concurente: economică, geopolitică, post electorală și de legitimitate. Criza a atras totuși atenția actorilor europeni asupra problemelor nerezolvate în RM, or acestea țin în temei de „de-sovietizarea” instituțiilor de stat, imposibil de realizat atâta vreme cât resovietizarea este înscrisă în programul politic al PCRM. Mult prea ocupat de privatizări suspecte, campanii de consolidare a unei ideologii de stat, întemeiate pe „moldovenismul primitiv” și pe cultul personalității liderului său oficial, PCRM a ratat șansa reformării sale. Sabotând integrarea cu UE, RM a devenit scena unei bătălii între legalități și culturi politice practic incompatibile. Repetarea alegerilor trebuie să aducă o dezlegare așteptată a acestei crize politice, având drept instrument schimbarea elitelor la guvernare și relegitimizarea regimului politic.

Consensul se amână

Autoritățile din RM au căzut lamentabil la testul alegerilor din 2009. Suspicuniile legate de fraudare și ilegitimitate au generat acțiuni masive de protest și controverse incendiare la capătul unui scrutin marcat de ilegalități. Candidații din partea PCRM au tratat cu dispreț Codul Electoral, făcând campanie neloială din funcțiile lor oficiale, utilizând resurse masive și folosind un șir de instituții ale statului (poliția, procuratura, SIS, oficiile descentralizate ale guvernului, agențiile Moldsilva, Apele Moldovei, etc) pe rol de „agenți electorali” ai PCRM.

Injustiția resimțită profund de anumite categorii de cetățeni mai bine informați decât alții, lipsa de reacție din partea sistemului de instituții competente (CEC, Curtea Constituțională, Curtea Supremă de Justiție), care ar fi putut sancționa distorsiunile evidente ale procesului electoral, neîncrederea și lipsa de dialog politic efectiv între actorii politici relevanți au săpat schisme adânci în societate. Deși partidul de guvernământ (PCRM) a colectat cele mai multe voturi în scrutin, 49,5% (60 de mandate), acesta nu a reușit să devină legitim, chiar dacă rezultatele sale i-au fost favorabile, iar Curtea Constituțională a validat mandatele tuturor deputaților.

Autoritățile au picat la testul alegerilor din 2009

Învinuirile de fraudă electorală, urmate de proteste masive ale tinerilor, au stimulat discuții deosebit de dramatice, imediat după scrutin. Deși au obținut împreună doar 35% din voturi, trei partide liberale s-au conturat ca o veritabilă alternativă față de PCRM, acuzat de numeroase ilegalități pe parcursul campaniei electorale și după scrutin. Neîncrederea unui segment masiv de cetățeni și a opoziției este amplificată de metodele pe care le-a utilizat acesta pentru consolidarea puterii: hărțuirea opoziției, spălarea creierilor cetățenilor prin intermediul media-holding-ului, utilizarea masivă a resurselor administrative prin intermediul „verticalei puterii” etc.

**Escaladarea
crizei s-a produs
pe fundalul
unei crize de
legitimitate**

În loc de a curma aceste învinuiri, liderii PCRM au dorit să le amplifice, afirmând că nu va discuta cu aceste partide de opoziție, iar cele 3 poziții centrale în stat sunt „non-negociabile”. Autoritățile au ratat șansa de a de-tensiona situația atunci când era de datoria șefului statului să cheme la reconciliere națională, chiar după anunțarea rezultatelor preliminare ale scrutinului. Răspunzând la acțiunile de proteste prin violență, liderii PCRM au preferat să arunce vina pe opoziție, pe care au acuzat-o de comiterea unei „lovituri de stat”, fără însă a putea proba aceste acuzații grave prin fapte și dovezi demonstrate. Atinse în amorul lor de amploarea protestelor anti-comuniste, care au erupt aproape de la sine, după 6 aprilie, și incapabile să gestioneze situația explozivă din 7 aprilie, autoritățile statului au recurs cu brutalitate, începând din noaptea de 7 spre 8 aprilie, la represalii masive și acțiuni violente contra protestatarilor pașnici. Escaladarea crizei s-a produs pe fundalul unei grave crize de legitimitate, și manevre suspecte ale liderilor PCRM. Singura preocupare a partidului de guvernământ s-a arătat a fi obținerea din partea opoziției „votul de aur”, care ar fi încheiat episodul succesiunii guvernamentale și alegerii președintelui RM.

Prima ședință a noului Parlament de la 5 mai 2009 s-a consumat sub semnul unor conflicte în creștere și a unor acuzații noi adresate de PCRM partidelor de opoziție. Cele mai multe dintre acestea s-au datorat ambiguităților poziției Președintelui în exercițiu, V. Voronin. Conform prevederilor constituționale, calitatea de Președinte a RM este incompatibilă cu orice funcție retribuită (art.81-1). Menținând prin cumul două funcții – cea de șef al statului și cea de Președinte al Parlamentului, V. Voronin a devenit ușor ținta învinuirilor legate de „uzurparea puterii în stat”, iar, urmându-i exemplul, și alți deputați din partea PCRM au continuat să exercite funcții de miniștri, deși validarea mandatelor de parlamentari ar fi trebuit să elimine incompatibilitățile prevăzute de legislație¹. S-a căzut în aceeași capcană în care s-a pomenit Parlamentul RM în noiembrie 2000, atunci când lipsa celor 3/5 mandate în Parlament a făcut partidele de opoziție să eșueze în alegerea șefului statului, în lipsa unei cooperări cu alte partide (pe atunci, PCRM).

**Paralizia
dialogului politic**

Președintele Voronin s-a opus categoric să negocieze orice poziție comună cu partidele liberale, numindu-și candidații preferați pentru funcția de Președinte al RM și Prim Ministru, fără a se consulta cu alți actori politici și afirmând că va negocia doar „cu unii deputați, și nu cu partidele”. Aceste afirmații au fost interpretate de mulți ca o invitație la corupție, astfel, miza aceste confruntări a devenit una morală, iar „votul de aur” așteptat de PCRM a devenit o chestiune de viață și moarte pentru oricare dintre partidele de opoziție.

În aceste condiții, nici numirea unei delegații de negociatori din partea PCRM și nici apelurile desperate ale Președintelui Voronin la „patriotism” pentru depășirea crizei nu a putut debloca situația de paralizie a dialogului

¹ Victor Popa, Repere constituționale pentru depășirea crizei politice în RM: argumente teoretice și soluții practice, Policy Brief 2009, p.1-29, 2009, www.viitorul.org

politic. Răspunsul partidelor de opoziție a fost categoric și explicit în favoarea boicotării alegerii șefului statului, ca pârghie esențială la procedura de alegere a șefului statului. Opoziția a rezistat ispitei uriașe de a-și comercializa „voturile”, dând astfel o lecție de verticalitate politică, după unii, sau irosind o șansa de a-și dovedi spiritul patriotic într-un moment de răscruce, după alții.

În realitate, opoziția nici nu a avut de ales în situația în care Președintele Voronin, secundat de o echipă agresivă de consilieri radicali, au continuat să o acuze de comiterea unei „lovituri de stat”, numindu-i „fasciști”, „câini turbați”, escalând și mai mult tensiunile de pe scena politică. Deși au acceptat să discute public despre necesitatea unei concilieri naționale nu a depășit formatul unor acțiuni de comunicare publică, oferind aparent opoziției rolul de a capitula. Fixându-și drept obiectiv tactic cumularea celor 3 funcții în stat, despre care chiar liderul PCRM a afirmat că sunt „non-negociabile cu opoziția”, partidul de guvernământ nu a putut, sau poate nici nu a dorit, să ofere șansa unei adevărate concilieri, luând în considerație opiniile și temerile partidelor de opoziție.

Rigiditatea sporită a PCRM s-a datorat probabil și vulnerabilității extreme a liderilor săi, care au luat decizii extrem de grave, în aprilie, pentru care au mobilizat ulterior structurile de stat ca să le găsească justificare și fapte probante. Or, anume această metastază a „verticalei puterii” a paralizat regimul constituțional, inclusiv justiția, Curtea Constituțională, care s-au blocat, înainte de a deveni utile menținerii principiilor și mecanismelor statului de drept.

Metastaza verticalei puterii

Această paralizie instituțională, precum și sentimentul generalizat de fraudare a scrutinului au tăiat și ultimele căi de rezervă, de soluționare prin dialog politic și negocieri, a motivelor disputate de opinia publică. Condițiile puse de opoziție, timide la început, mult mai categorice ulterior, au vizat aceleași chestiuni vitale, ca și în 2005: accesul egal la mass media publice, separația puterilor în stat, identificarea vinovaților pentru maltratări, dar și condiții mai categorice, în mai – retragerea lui Voronin de la orice funcție publică, transmiterea funcției de șef al statului opoziției, etc. PCRM a dorit să nu cedeze în fața opoziției, apreciindu-și cu superioritate avantajele poziției sale în sondaje, având sprijinul politic asigurat al Federației Ruse, până la data de 5 aprilie. *Soluția corupțională* a deblocării procedurii de alegere a șefului statului și invocarea necesității de a „trăda din spirit de patriotism” pentru deputații din opoziție nu a putut decât să sporească presiunea publicului asupra opoziției, făcând complet imposibil de realizat planul minimalist al PCRM.

Nici intervențiile reprezentatului UE, și nici riscurile percepute de către unele partide față de anticipate, nu au putut deschide calea dialogului politic. Deși a încercat să evite blocajul opoziției la ședințele din 20 și 28 mai, PCRM a nimerit în propria capcană, astfel încât, la 3 iunie, publicul a putut remarca foarte clar crisparea șefului statului, la momentul citirii rezultatelor nule ale alegerii eșuate. Momentul a fost calificat aproape unanim, în străinătate și în RM drept „o lovitură majoră suferită de Președintele Voronin”², Analizii politici au calificat rigiditatea liderului PCRM drept o „autoizolare, care conduce la pierderea legitimității externe”.

Consensul care a lipsit în 2009 stimulează, în continuare, linii divergente de raportare. Partidele de opoziție văd în forțarea alegerilor anticipate o reabilitare (parțială) a șanselor lor de a convinge electoratul că oferta lor

² Financial Times, June 4, 2009, By Thomas Escritt, www.ft.com

este net superioară celei aparținând PCRM, și că, numai datorită fraudelor, abuzurilor, și represiunilor din campanie, acesta a reușit să-și adjudece o victorie nemeritată. La rândul său, liderii PCRM au toate motivele să fie neliniștiți de repetarea reprizei pe care și-o dispută cu un adversar mult mai bine organizat și mai motivat decât cu alte ocazii.

Motivele crizei instituționale

Originile crizei se găsesc în natura presiunilor externe

Criza politică din anul 2009 este doar aparent de sorginte locală. Deși există uriașe probleme față de instituțiile care au funcționat împotriva interesului public, pe durata evenimentelor din aprilie 7-14, polarizând societatea, și scoțând la suprafață cele mai proaste obiceiuri, practici și năravuri ale unor autorități ale statului, originile crizei se găsesc în natura presiunilor externe, resimțite de RM. Modelul sovietic, reabilitat parțial după 2001 odată cu venirea PCRM a prins relativ ușor, datorită sprijinului pe care liderii acestui partid l-au așteptat și, apoi, primit din partea Rusiei.

Cu mult înainte de scrutinul parlamentar din 2009, RM figura cu insistență pe harta mondială a riscurilor fiind calificată ca fiind o țară cu riscuri politice sporite. În harta pentru anul 2008, Compania SUA de asigurări AON și Compania britanică Oxford Analytica constata printre aceste riscuri de țară: situația economică gravă, riscul nerambursării împrumuturilor luate de RM de la creditorii internaționali, dar și riscuri legate de nefuncționarea sistemului judiciar, amestecul politicului în economie. RM se găsea astfel în același grup cu Belarus, Georgia și Armenia, țări cu riscuri politice sporite³.

Slăbirea dialogului politic și anularea Constituției, de dragul regimului uni-personal al Președintelui Voronin, a dus la transformarea sistemului politic într-un regim de tip „sultanic”, regim hibrid, îmbinând diverse elemente ale unor proceduri relativ democratice, „de vitrină”, cu elemente autoritare și nedemocratice; funcționând prin repetarea cu regularitate a unor alegeri, care nu schimbă însă regulile informale și dependența celor mai importante decizii în stat (judiciare, administrative, economice, politice, i.e. ce țin de artă și cultură, istorie și politici lingvistice) de vanitatea și orizontul limitat al unei singure persoane. Colapsul vieții politice interne a determinat, în cele din urmă, crearea motivelor și precondițiilor pentru violență.

Reabilitarea ordinii constituționale nu poate avea loc decât prin repetarea alegerilor, care ar trebui să aibă efecte curative și asupra clasei politice, și asupra formatului instituțional. Analizii independenți constată, pe bună dreptate, că alegerile anticipate sunt necesare din rațiuni: democratice, pedagogice și justițiare⁴.

Violența ca instrument al politicii externe

Lipsa de condiții egale în alegerile din primăvară, avantajarea unui singur partid de media clientelare, au trezit protestul legitim al cetățenilor, care trebuie să găsească un răspuns adecvat. Pe de altă parte, mimarea unui joc democratic pe fundalul unor banale acaparări de proprietăți și sfere vitale ale business-ului de către apropiații partidului de guvernământ, înscenarea unei vandalizări a instituțiilor Parlamentului și Președinției, urmărind doar interese meschine de pe urma contractelor de reconstrucție, trebuie să fie foarte bine înțelese și apreciate de public și, posibil de către justiție, înainte de orice formă de „dialog civilizată” cu opoziția.

3 27.02.2008 - [DECA-press]

4 Alexandru Oprunenco, Expert Grup, 05.06.2009, Interlic

În sfârșit, lipsa de reacție adecvată din partea justiției și Procuraturii Generale în raport cu persoanele care au maltratată și torturat tinerii protestatari în capitală este egală, în acest moment, cu acceptarea violenței ca instrument al politicii interne. Or, în aceste condiții, problemele de funcționare ale statului de drept sunt mult mai grave decât și-ar fi putut cineva imagina. Criza este, înainte de toate, un diagnostic corect asupra despotismului unui stat-partid, irascibil la critici, închis și corupt.

Creând un precedent fără egal în istoria sa, această criză trage cortina de pe tablele de șah care se jucau de mai mulți actori geopolitici influenți în RM. Astfel, sprijinul deschis acordat conducerii PCRМ în campania electorală, și sprijinul fervent al diplomației acesteia în blamarea unui «"scenariu de revoluție portocalie, inspirată de România" au fost acțiuni de anvergură, plămădite de Moscova exact în ajunul lansării de către UE a „Parteneriatului Estic”. Pasa servită liderului PCRМ, la Chișinău, i-a revenit imediat tot Președintelui Medvedev, la Reuniunea Rusia – UE de la Habarovsk, atunci când a ținut morțiș să acuze UE că ar susține intențiile unor state de a forma „alianțe anti-rusești” în vecinătatea sa apropiată, declarată „zonă vitală de interese ale Rusiei”.

Stimulând izolarea RM de UE, și de Parteneriatul Estic, Rusia a încercat să insuflă Președintelui în exercițiu, V. Voronin, că va compensa beneficiile pe care RM le-ar putea pierde în eventualitatea răcirii relațiilor sale cu UE. Deși deține doar 15-17% din comerțul exterior cu RM, Rusia pedalează intens pe 3 puncte sensibile legate de : „pericolul românizării”, Transnistria și relația specială cu CSI. Astfel, Rusia reușește să speculeze în cel mai înalt grad pe aversiunea „istorică” a Președintelui Voronin față de România, învinuită de „expansionism”, chiar și înainte de incidentele regretabile din aprilie, iar faptul că acestea au coincis cu încheierea în timp a mandatului său se traduce într-o ofensă personală, fără termen de prescripție.

Liderul PCRМ crede sincer că acum, după aceste incidente, concesiile care i se vor cere din partea Rusiei vor fi mult mai mari, modelul „liderului reîntregitor” nu-i dă pace, format în spiritul filmelor sovietice de propagandă „vom da orice preț pentru victorie !”. Modelul balansării între est și vest este, de asemenea legat, în opinia lui Voronin, de modelul cultural „tradițional”, la care nu putem renunța, acesta fiind strâns legat de CSI, de Rusia, etc, acestea fiind transformate de mașinăria propagandistică a PCRМ într-un tezaur spiritual, supra-național, similar cu ortodoxia anexată de partid în campania electorală, ori ca poligon de încercare a noilor slogane ideologice.

Restanțe ale justiției din RM

Criza politică a generat repercusiuni grave pe majoritatea domeniilor vieții publice: integritatea fizică și morală a celor arestați de poliție după proteste, aplicarea unui tratament degradant în cadrul poliției, discursul agresiv non-stop în mediile controlate de PCRМ, și lipsa clară de remedii juridice contra abuzurilor comise de autorități. Mai multe organizații pentru drepturile omului (Amnesty International, Credo, Centrul de Reabilitate a Victimelor Torturii „Memoria”, Promo-Lex, Comitetul Helsinki pentru Drepturile Omului) au cerut răspicat autorităților să stopeze violența contra protestatarilor, formând în 18 aprilie Alianța Contra Torturii, și solicitând investigarea și pedepsirea vinovaților care au participat la devastarea clădirilor guvernamentale, iar ulterior, la maltratarea protestatarilor chiar în incinta comisariatelor

Federația Rusă a stimulat izolarea RM de UE și de Parteneriatul Estic

Denunțarea abuzurilor comise de către autorități

de poliție. Societatea civilă a cerut efectuarea unei investigații minuțioase a posibilelor legături între provocatori și poliție, între cei care au arborat drapelul UE și cei care au autorizat oficial aceste acțiuni, care s-a dovedit a fi chiar Președintele Comisiei formate în acest scop, V. Țurcan, știindu-se că, sub acest pretext, Președintele Voronin a acuzat România de implicare în „lovitura de stat” din Chișinău⁵.

Prudența exagerată a UE

Acțiunile autorităților UE față de escaladarea crizei politice în RM au fost destul de timide și reactive. Mesajul UE adresat Chișinăului conținea referințe insistente la necesitatea unui dialog politic și identificarea de soluții pentru depășirea crizei, fără a renunța la aprecierea de „alegeri libere și corecte”, formulată de observatorii OSCE-ODIHR. Chiar dacă în subsidiar UE era conștientă de vina liderilor PCRM pentru declanșarea violenței poliției de după 7 aprilie, anumite structuri ale Comisiei Europene au oferit semnale clare că nu ar dori să se implice deschis în medierea acestui conflict, tocmai pentru a nu întări asocierea revoltei de la Chișinău cu revoluția „oranj” de la Kiev.

Având un reprezentant special la Chișinău, UE a căutat să impună reținere liderilor PCRM, încercând să medieze litigiul opoziției cu partidul de guvernământ, dar fără reușite evidente. Comuniștii au încercat să exploateze la maximum prudența exagerată a UE, căutând s-o prezinte distorsionat și selectiv ca pe un gest de bunăvoință, sau chiar de autorizare pentru acțiunile întreprinse de PCRM în perioada post-electorală. Oficiali ai UE s-au arătat a fi surprinși de această manieră de distorsionare a mesajului.

Discursul virulent în mass-media

Campania virulentă în presă contra României și opoziției naționale, dar și activizarea sprijinului direct acordat de Rusia poziției comuniștilor de la Chișinău a prins pe picior greșit UE. Lipsa de comunicare eficientă cu partidele de opoziție și șansele relativ ridicate ale PCRM în sondajele de opinie a determinat UE să se rezume la tactica „pașilor mici”, prudență maximă față de intenția declarată a opoziției de a lupta contra comuniștilor, plasând RM pe o scară de priorități concurente, legată de strategia generală de europeanizare a RM prin intermediul mecanismelor Parteneriatului Estic (Acord de asociere; instrument de amplificarea a capacităților instituționale; crearea de platforme multilaterale de atingere a unor obiective pe filiera democrație, buna guvernare și stabilitate etc.).

Această linie politică a nemulțumit însă opoziția de la Chișinău, dar și numeroase grupuri ale societății civile, care au blamat public „superficialitatea” observării scrutinului precedent, precum și tolerarea de către UE a „represaliilor politice” inițiate de PCRM. Opoziția a căutat și a găsit sprijinitori peste tot în numeroasele capitale ale statelor europene – membre ale UE. Grupuri active ale diasporei moldovenești au militat în mod convingător și cu multă convingere împotriva represaliilor comuniste, iar voturile lor s-au dovedit a fi decisive, la pronunțarea rezultatelor finale ale scrutinului.

UE a trebuit să adopte un stil mai combativ

Având și o Românie antagonizată de expulzarea Ambasadorului său în RM și instalării unui regim de vize, ca urmare a unor acuzații minciunoase, nefondate, UE a trebuit să adopte un stil mai combativ, reacționând astfel printr-o decizie tranșantă a Parlamentului European, promițând condiții mult mai dure față de avansarea dialogului politic cu RM, în lunile următoare.

Totuși, UE nu poate să nu observe că acțiunile sale sunt contra-puse de politica tot mai afirmativă a Rusiei în RM. Folosind alergia „istorică” a PCRM

⁵ President Voronin statement at the Governmental Sitting: “When the flag of Romania was raised on state buildings, the attempts of the opposition to carry out a coup became clear. We will not allow this.

față de România, Federația Rusă a mobilizat importante resurse politice și electorale pentru a menține acest partid la guvernare, în Republica Moldova. Moscova a folosit cu pricepere deruta din interiorul PCRМ pentru a-și propune serviciile în „gestionarea” crizei din aprilie, 2009, pe cale diplomatică, dar și militară, oferind resurse politico-mediaticе în mass media din Federația Rusă, și substituind pe alocuri diplomația de la Chișinău, în anumite momente de rupătură.

Astfel, Ambasadorul rus la UE a fost primul care a formulat răspicat acuzația loviturii de stat în RM cu susținerea României, regizând ulterior și reacțiile haotice, inconsistente ale liderilor PCRМ pe parcursul evenimentelor ulterioare. Ulterior, Rusia a blamat la nivelul cel mai înalt „implicarea României în afacerile interne ale RM”, criticând UE pentru acceptarea unor duble standarde în oferirea cetățeniei de către România și Statele Baltice. Solicitarea Ambasadorului Federației Ruse, Kuzmin, de a legaliza statutul limbii ruse în calitate de limbă de stat în RM, dar și recunoașterea drapelului rusec, în calitate de drapel oficial al regimului separatist din Transnistria, au arătat clar prețul serviciilor oferite de ruși personal lui Voronin, în ultimele luni.

Tot Rusia a impus, iar apoi a ridicat restricții la transportul internațional al RM, ca o avertizare asupra faptului că mai deține instrumente de presiune asupra economiei și intereselor unor agenți economici, continuând ulterior cu avertizări că va prelua controlul asupra întregului complex al rețelei de gaze naturale din RM, ca urmare a datoriilor acumulate de către regiunea separatistă transnistreană, estimate la peste 2,2 mlrd usd. Aceste imperialism economic al Rusiei este neglijat, însă, de autorități, mult mai preocupate de supraviețuirea lor politică în urma scrutinului anticipat, decât de pierderea controlului asupra economiei naționale.

**Imperialismul
economic al
Federației Ruse**

Organizarea scrutinului anticipat: o miză mult prea mare pentru a fi tratată în mod superficial

Concomitența crizei politice cu criza economică furnizează un amplu arsenal propagandistic pentru PCRМ de a învinui opoziția de „lipsă de patriotism”, de lipsă de „perspicacitate” și de declarații triumfaliste că, viitoarele alegeri îi vor permite PCRМ să dețină majoritatea absolută a mandatelor din viitorul legislativ. Cu siguranță, riscurile sunt mari, însă propaganda și distorsiunea mesajelor politice nu fac decât să agraveze situația scenei politice. Lipsa unui dialog politic credibil și eficient a determinat nealegerea noului președinte de stat, iar retorica agresivă a exclus găsirea unor soluții realiste de depășire a crizei politice. Vina este înainte de toate pe seama guvernului în exercițiu, și nu poate fi atribuită opoziției.

Deși a pledat formal pentru negocieri, PCRМ a tratat opoziția cu superioritate, în zeflemea, invitând-o să fie utilă la o procedură de vot prin „trădarea patriotică”⁶, și nu prin negocierea unor condiții indispensabil legate de statutul opoziției politice într-un stat democratic. Eșecul final din 3 iunie al alegerii președintelui RM certifică existența unui blocaj instituțional, explicat printr-o serie de carențe de ordin politic, dar și constituțional, furnizând argumente serioase din partea celor care pledează pentru o reformă necesară a Constituției. Dar, acest lucru poate fi necesar numai după consumarea actualei crize politice, după alegeri, ori, în acest moment, doar organizarea

**Blocaj
instituțional**

6 Igor Boțan, **Alegerile prezidențiale 2009**, 19 mai 2009, www.adept.md

unor alegeri libere și democratice reprezintă soluția de care are nevoie Republica Moldova pentru a reveni la normalitate.

**Bătălie electorală
pe interpretarea
violențelor din 7
aprilie**

Cu siguranță, PCRM își va construi campania pentru alegerile anticipate pe câteva elemente esențiale: (1) contracararea „imperialismului” românesc, (2) vina opoziției liberale de a fi comis „o lovitură de stat”, și (3) aruncarea vinei pentru insuccesele din economie pe protestele din aprilie. Dar, viitoarele alegeri anticipate în RM se vor desfășura într-un context mult mai complex. Partidele de opoziție și-au atras mai multă încredere și vizibilitate, sporind polarizarea societății, dar fidelizându-și alegătorii. Bătălia electorală se va da pe terenul celor 13% „risipite”, care au fost redistribuite ulterior între partidele care au depășit pragul electoral, dar și pentru indeciși, estimați la circa 26% dintre alegători.

Partidele vor concura strategic pentru cea mai credibilă interpretare asupra violențelor (devastările și maltrătarile care au urmat) din aprilie, dar tot atât de importante vor deveni acuzațiile de corupție în adresa firmelor apropiate de putere, care reconstruiesc în acest moment clădirile Parlamentului și Președinției. Criza politică a lovit neuniform în prestația partidelor politice din RM. Dacă pentru opoziție, evenimentele post-electorale au contribuit la creșterea combativității și coeziunii democratice, atunci pentru PCRM, criza a provocat disensiuni interne, având un potențial important de sciziune și tendințe centrifuge.

Tot PCRM este perceput în acest moment ca un partid care: falsifică alegerile; trișează în relațiile cu partenerii interni și externi cu care ajunge la *consens*. Controlul exercitat asupra mass media publice, și tratamentul discriminatoriu în raport cu partidele de opoziție sugerează înclinația PCRM de a folosi metode bolșevice, contrar recomandărilor europene și normelor constituționale, pentru a-și atinge scopurile politice. Existența unui important media-holding privat afiliat puterii, dar și folosirea pretextului legat de vandalizarea clădirilor guvernamentale pentru a îmbogăți companiile apropiate de putere din bugetul de stat, a clătinat puternic imaginea și moralitatea argumentelor invocate de PCRM în privința unei așa-zise stabilități și curs spre integrare europeană a RM.

AGRICULTURA

Pe fundalul unor creșteri efemere a producției agricole de 3,7% în primul trimestru al anului curent, este prematur de a considera că sectorul agricol este afectat într-o măsură mai mică de criza economică decât celelalte sectoare ale economiei naționale. Pe parcursul anilor 2008 și 2009, în mediul rural sunt vizibile numeroase simptome ale unei crize de proporții, recunoscute chiar și de oficialii moldoveni.¹ În anul 2008 au fost remarcate prăbușiri spectaculoase ale prețurilor de achiziție la principalele produse agricole: cereale și leguminoase, fructe și struguri, lapte, urmate de o creștere importantă a stocurilor. Conform datelor BNS, și în ianuarie-martie 2009 față de perioada respectivă a anului precedent, au scăzut brusc prețurile de vânzare la produsele vegetale cu 60,1%. Esențial s-au micșorat prețurile la grâu (exclusiv semințe de soi) – cu 67,5%, porumb (exclusiv semințe de soi) – cu 66,3%, floarea soarelui (exclusiv semințe de soi) – cu 58,0%, legume – cu 53,4%.

De asemenea, în sectorul agricol sunt înregistrate și alte involuții caracteristice situației de criză, cum ar fi reducerea semnificativă a numărului de persoane ocupate în activitățile agricole, diminuarea numărului de gospodării țărănești (de fermier) și a suprafețelor de terenuri agricole din gestiune, reducerea suportului financiar acordat agriculturii, a investițiilor, efectivului de animale, neachitarea plăților întreprinderilor de procesare față de furnizorii de materie primă, accesul limitat la sursele de creditare, lipsa mijloacelor circulante, reducerea exporturilor de produse agricole, creșterea stocurilor de produse agroalimentare, etc.

Principalele previziuni ale CPE pentru sectorul agricol sunt următoarele: în anul 2009, producția globală agricolă va crește cu 2%, producția de cereale și leguminoase boabe va înregistra circa 2100 mii tone, de struguri-570 mii tone, fructe și pomezi-350 mii tone, legume-385 mii tone, carne(greutate vie)-118 mii tone, lapte-510 mii tone, și ouă-670 milioane. În 2009, soldul balanței comerciale în comerțul cu produse agroalimentare va fi pozitiv, în mare măsură datorită comercializării stocurilor de produse agroalimentare produse în anul 2008.

Evoluții curente în sectorul agrar

Pe fondul crizei economice prezente în Republica Moldova din anul 2008, datele statistice trimestriale pe agricultură prezentate recent de Biroul Național de Statistică sunt relativ optimiste, comparativ cu cele ce caracterizează situația din alte sectoare ale economiei naționale.

În primul trimestru al anului 2009, producția globală agricolă obținută în toate categoriile de gospodării a însumat 1019 milioane lei în prețuri curente, constituind 103,7% (în prețuri comparabile) față de perioada respectivă a anului precedent. Majorarea producției agricole a fost determinată de creșterea producției în sectorul zootehnic cu 3,6% și a producției vegetale – cu 6,9%. Indicii enumerați, care la prima vedere

Creștere efemeră a producției agricole de 3,7%.

Involuții în agricultură caracteristice situației de criză.

Previziuni pentru anul 2009.

Agricultura alături de celelalte sectoare ale economiei naționale afectată de criză.

¹ <http://www.maia.gov.md/libview.php?l=ro&idc=52&id=13512>

par să inspire optimism, relevă o situație analogică cu cea înregistrată în anul 2007, când în primul trimestru a fost înregistrată o creștere de 3,1%, ca apoi la finele anului să fie marcată o reducere a producției agricole cu 23,1%. De asemenea, în perioada de referință, utilizată pentru compararea datelor recente de BNS, ianuarie-martie 2008, a fost înregistrată o reducere a producției globale agricole față de aceeași perioadă a anului 2007, cu 24,1%. Din acest motiv, este prematur de a considera că sectorul agricol este afectat într-o măsură mai mică de criza economică decât celelalte sectoare ale economiei naționale.

Simptome ale unei crize de proporții în agricultură.

Prăbușiri spectaculoase ale prețurilor de achiziție la principalele produse agricole.

Mai mult ca atât, pe parcursul anilor 2008 și 2009, în mediul rural sunt vizibile numeroase simptome ale unei crize de proporții, recunoscute chiar și de oficialii moldoveni.² În anul 2008 au fost remarcate prăbușiri spectaculoase ale prețurilor de achiziție la principalele produse agricole: cereale și leguminoase, fructe și struguri, lapte, urmate de o creștere importantă a stocurilor. Conform datelor BNS, și în ianuarie-martie 2009 față de perioada respectivă a anului precedent, au scăzut brusc prețurile de vânzare la produsele vegetale cu 60,1%. Esențial s-au micșorat prețurile la grâu (exclusiv semințe de soi) – cu 67,5%, porumb (exclusiv semințe de soi) – cu 66,3%, floarea soarelui (exclusiv semințe de soi) – cu 58,0%, legume – cu 53,4%. La produsele animaliere prețurile s-au micșorat cu 6,5%, din care: la ouă alimentare – cu 30,6%, lapte – cu 5,1% și păsări (în masă vie) – cu 4,4%. Totodată, s-au majorat considerabil prețurile de vânzare a vitelor în masă vie: la ovine și caprine – cu 91,5%, bovine – cu 27,8% și porcine – cu 22,6%.³

Tabelul 1. Evoluția prețurilor de vânzare a produselor agricole de către întreprinderile agricole ale Republicii Moldova în ianuarie-martie 2009

	2005	2006	2007	2008	2009
Total produse agricole:	70,3	93,9	118,0	150,2	52,6
din care:					
produse vegetale	64,0	96,4	129,7	162,9	39,9
produse animaliere	90,1	90,9	106,4	140,7	93,5

Sursă: Biroul Național de Statistică al Republicii Moldova

Involuții caracteristice situației de criză.

Produse agricole necomercializate.

În anul 2008, pentru prima oară, a fost înregistrat și un sold negativ al balanței comerciale în comerțul exterior cu produse agroalimentare. La începutul anului curent, din cantitatea totală recoltată de grâu în anul 2008, care a constituit 1,2 milioane tone, rămâneau în stocuri circa 900 mii tone. În sectorul vinicol, la data de 10.03.2009, stocurile constituiau 30 milioane dal. Dacă în primele două luni ale anului 2008 s-au exportat 1800 mii dal în vrac și 780 mii dal îmbuteliat, în anul 2009 s-au exportat 760 mii dal îmbuteliat și 470 mii dal în vrac.

De asemenea, în sectorul agricol sunt înregistrate și alte involuții caracteristice situației de criză, cum ar fi reducerea semnificativă a nu-

2 <http://www.maia.gov.md/libview.php?l=ro&idc=52&id=13512>

3 <http://www.statistica.md/newsview.php?l=ro&idc=168&id=2614>

mărului de persoane ocupate în activitățile agricole, diminuarea numărului de gospodării țărănești (de fermier) și a suprafețelor de terenuri agricole din gestiune, reducerea suportului financiar acordat agriculturii, a investițiilor, efectivului de animale, neachitarea întreprinderilor de procesare față de furnizorii de materie primă, accesul limitat la sursele de creditare, lipsa mijloacelor circulante, reducerea exporturilor de produse agricole, creșterea stocurilor de produse agroalimentare, etc.

Pe parcursul anilor 2008-2009 a crescut numărul beneficiarilor funciari de la 1307337 la 1316253, a cooperativelor agricole de la 259 la 283 unități, grație majorării numărului cooperativelor agricole de întreprinzător, societăților cu răspundere limitată de la 1276 la 1513 unități. Numărul de gospodării țărănești (de fermier), din contra, s-a redus cu 5273 de unități, de la 386208 gospodării în anul 2008 la 380935 în anul 2009. Diminuarea numărului de gospodării țărănești (de fermier) se datorează reducerii cu 13099 de unități a numărului de gospodării țărănești (de fermier), cu suprafața de până la 1 ha⁴. De asemenea, s-a micșorat drastic suprafața terenurilor agricole prelucrate de cele mai mici entități agricole, de la 103582,77 ha în anul 2008 la 82544,29 ha, în anul 2009. Aceste schimbări în structura fondului funciar au determinat mutații serioase în structura forței de muncă, inclusiv a numărului populației ocupate în agricultură.

În distribuția după activitățile din economia națională, se constată că în sectorul agricol au activat 249,5 mii persoane (22,9% din totalul persoanelor ocupate). Față de primul trimestru al anului 2008, în anul curent, numărul populației ocupate în agricultură a scăzut semnificativ – cu circa 88 mii, sau cu un sfert (26,1%). Totodată, fiecare a doua persoană ocupată în agricultură continuă să lucreze în gospodăria auxiliară proprie⁵. Salariul lunar al unui lucrător din agricultură, economia vânatului și silvicultură rămânea cel mai mic pe economie și constituia în ianuarie-martie 2009 numai 1233 lei, ceea ce reprezintă un nivel inferior mărimii medii a minimului de existență pentru anul 2008-1368,1 lei.

În anul 2009 poate fi remarcată o reducere a subvențiilor investiționale în agricultură, în pofida faptului că ministerul de profil intenționa să majoreze către anul curent ponderea acestui tip de ajutor acordat agriculturii până la 90 la sută din totalul subvențiilor. După aprobarea regulamentului privind modul de utilizarea mijloacelor fondului pentru subvenționarea producătorilor agricoli pentru anul 2009 de către Parlamentul Republicii Moldova⁶, Guvernul a redistribuit resursele financiare din fond printr-o hotărâre de guvern, diminuând subvențiile repartizate spre administrare și gestionare Ministerului Agriculturii și Industriei Alimentare, de la 250 milioane lei la 185 milioane lei, Agenției de Stat „Apele Moldovei”, de la 10 milioane de lei la 5 milioane lei și o creștere a „subvențiilor”, repartizate spre administrare și gestionare Ministerului Finanțelor, prin intermediul Inspectoratului Fiscal Principal de Stat, pentru stimularea producătorilor agricoli la livrarea pe teritoriul țării a producției agricole de fabricație proprie, de la 50 milioane lei la 100 de milioane lei⁷. Primul rezultat negativ înregistrat în anul agricol 2009, în urma redistribuirii mijloacelor fondului de subvenționare, este

Mutații serioase în structura forței de muncă.

Exod masiv al populației ocupate în agricultură.

Salariul angajaților din agricultură mai mic decât minimul de existență.

Reducere a subvențiilor investiționale în agricultură.

4 Cadastrul funciar, conform situației de la 1 ianuarie 2008 și 2009.

5 <http://www.statistica.md/newsview.php?l=ro&idc=168&id=2607&parent=0>

6 Hotărârea Parlamentului nr. 312-XVI din 25.12.2008 de aprobare a Regulamentului privind modul de utilizarea mijloacelor fondului pentru subvenționarea producătorilor agricoli.

7 Hotărârea Guvernului nr. 98 din 09.02.2009 cu privire la repartizarea pe tipuri de destinații a mijloacelor fondului pentru subvenționarea producătorilor agricoli.

diminuarea suprafețelor înființărilor noi cu plantații multianuale (livezi, viță de vie și plantații mamă). Astfel, în primăvara anului curent, au fost plantate 1506,8 ha de livezi (cu 52% mai puțin față de anul 2008), și 949 ha de viță de vie (cu 61,7% mai puțin față de anul 2008)⁸.

Tabelul 2. Efectivul de animale pe principalele tipuri la 1 aprilie 2009

	La 1 aprilie 2009		Ponderea (în % față de total)
	mii capete	în % față de 1 aprilie 2008	
Bovine – total	217,7	94,2	100
din care:			
întreprinderile agricole	13,4	92,5	6,1
gospodăriile populației	204,3	94,3	93,9
din acestea vaci – total	161,2	94,6	100
din care:			
întreprinderile agricole	4,9	84,1	3,0
gospodăriile populației	156,3	94,9	97,0
Porcine – total	279,0	98,5	100
din care:			
întreprinderile agricole	67,1	111,1	24,0
gospodăriile populației	211,9	95,0	76,0
Ovine și caprine – total	891,1	102,4	100
din care:			
întreprinderile agricole	28,1	76,4	3,2
gospodăriile populației	863,0	103,5	96,8
Păsări (întreprinderile agricole)	3381,4	145,8	x

Sursă: Biroul Național de Statistică al Republicii Moldova

Diminuare a suprafețelor înființărilor noi cu plantații multianuale.

Efectivul de animale se reduce al optulea an consecutiv.

Previziuni pentru anul 2009.

În 2009, soldul balanței comerciale în comerțul cu produse agroalimentare va fi pozitiv.

Tendențe similare sunt vizibile și în sectorul animalier, unde efectivul de animale se reduce al optulea an consecutiv. La 1 aprilie 2009, comparativ cu perioada similară a anului trecut, este remarcată micșorarea efectivului de bovine cu 5,8%, inclusiv în întreprinderile agricole (cu 7,5%), și în gospodăriile populației (cu 5,7%), porcinelor cu 1,5%, inclusiv în gospodăriile populației (cu 5,0%), ovinelor și caprinelor în întreprinderile agricole (cu 23,6%). În gospodăriile populației, la 1 aprilie 2009 erau concentrate 93,9% din efectivul total de bovine (din care vaci – 97,0%), de porcine – 76,0%, de ovine și caprine – 96,8% și se produce cea mai mare parte a producției animale (creșterea vitelor și păsărilor – 69,0%, producția laptelui – 95,7%).

Principalele previziuni ale CPE pentru sectorul agricol sunt următoarele: în anul 2009, producția globală agricolă va crește cu 2%, producția de cereale și leguminoase boabe va înregistra circa 2100 mii tone, de struguri-570 mii tone, fructe și pomușoare-350 mii tone, legume-385 mii tone, carne(greutate vie)-118 mii tone, lapte-510 mii tone, și ouă-670 milioane. În 2009, soldul balanței comerciale în comerțul cu produse agroalimentare va fi pozitiv, în mare măsură datorită comercializării stocurilor de produse agroalimentare produse în anul 2008.

⁸ Informația MAIA privind înființarea plantațiilor multianuale la data de 19.05.2009.

Principalele provocări pentru agricultură în anul curent vor fi:

- accesul anevoios pe piețele de desfacere pentru produsele agricole.
- prețurile de achiziție neavantajoase pentru unele produse agricole, în special pentru cereale, struguri și lapte.
- finanțarea mai rigidă a sectorului agrar.
- creșterea restanțelor la distribuirea subvențiilor din fondurile pentru subvenționarea producătorilor agricoli și de susținere a înființării plantațiilor viticole.
- creșterea restanțelor a întreprinderilor de procesare față de furnizorii de materie primă.
- insuficiența unor factori sporitori de randamente (produse de uz fitosanitar și fertilizanți).
- modificări mai accentuate în structura fondului funciar și mutații serioase în structura forței de muncă.

**Principalele
provocări pentru
agricultură în anul
2009.**

BUSINESS

**Efectele
recesiunii
economice
globale,
amplificate
de politicile
economice
nechibzuite,
strangulează
business-ul local**

Primele luni ale anului 2009 au demonstrat că prognoza CPE de - 10% pentru industrie în anul 2009 a fost una extrem de optimistă și, la momentul de față, nu numai că nu s-a conturat nicio premisă reală pentru redresarea situației ei, dimpotrivă, realitățile economice pot duce la o degradare și mai profundă în acest sector. În primul trimestru al anului 2009, volumul producției industriale s-a prăbușit cu 24,2% și, după toate aparențele, acest sector va degrada în continuare. Industria este în continuare ostatică unor factori, care au provocat anul trecut recesiunea în sector:

- scăderea generală a cererii la principalele bunuri industriale, atât pe piața internă, cât și pe cea externă în urma declinului economic global;
- moneda națională, extrem de apreciată, care face mărfurile autohtone necompetitive atât la export, cât și pe piața locală. Astfel, din decembrie 2006 până-n februarie 2009, leul s-a apreciat cu aproape 35% față de coșul valutar compus din Euro, dolarul american, hrivna ucraineană, leul românesc și rubla rusească, ponderat în funcție de comerțul extern;
- accesul limitat la credite și prețul prohibitiv al acestora, care face aproape imposibilă atragerea creditelor în scopuri investiționale.
- presiunea tot mai acerbă a importurilor de bunuri asupra mărfurilor produse în Republica Moldova și asupra producătorilor locali.
- demoralizarea investitorilor străini, prin practicile neloiale utilizate de instituțiile guvernamentale.

Astfel, către sfârșitul anului, putem vedea o cădere și mai impresionantă a industriei – cu pînă la 32-36%.

În sectorul serviciilor, deși am prognozat inițial o evoluție relativ stabilă, chiar admiteam o ușoară creștere, observăm că lucrurile au luat o turnură dramatică: transportul de mărfuri s-a prăbușit cu în jur de 60%, scad vânzările în sectorul de telecomunicații (aproape -6,3% față de 2008, în primul trimestru) și, odată cu aprofundarea crizei, situația ar putea degenera și mai mult.

În aceste condiții, nu puteau să rămână neafectate și investițiile în capital fix, acestea scăzînd cu peste 40% în primul trimestru al anului 2009.

Pe acest fundal, scăderea cu doar 4,3% a volumului comerțului cu amănuntul pare un rezultat chiar îmbucurător, însă considerăm că odată cu continuarea crizei economice și declanșarea crizei bugetare, veniturile populației și, mai ales așteptările acesteia privind viitoarele sale venituri vor scădea brusc, ceea ce ar putea duce la o prăbușire cu 20-25% a comerțului cu amănuntul, asta în urma schimbării comportamentului de consum al populației.

Industrie

Este foarte important de a menționa că, în etapa nerecunoașterii de către autoritățile moldovenești a efectelor distrugătoare înregistrate în sectoarele economiei naționale în urma impactului crizei economice globale, într-o perioadă preelectorală, aceasta din urmă a pus mai presus rațiunile de ordin social decât cele de ordin strategic și economic. Drept urmare, în anul 2008, în premieră în comerțul exterior cu produse alimentare, băuturi alcoolice și tutun (secțiunea a IV), importurile au prevalat exporturile. Exporturile mărfurilor din această grupă au înregistrat 312,2 milioane USD, ceea ce constituie numai o creștere de 13,1% față de anul 2007, în timp ce importurile s-au majorat cu 44,4%, înregistrând 343,4 milioane USD.

Efectele devastatoare ale factorilor menționați s-au manifestat mult mai agresiv la începutul anului curent. Drept rezultat, aproape în toate sectoarele industriei avem o scădere masivă a volumului producției industriale. Conform datelor Biroului Național de Statistică, scăderea producției industriale a fost determinată în special de reducerea producției în întreprinderile din: industria extractivă cu 45,7%, industria prelucrătoare – cu 29,6%, sectorul energetic – cu 4,3%, ceea ce a cauzat micșorarea volumului total de producție, respectiv, cu 0,7%, 24,2% și 0,7%. Micșorarea volumului producției industriale a fost cauzată de către întreprinderile cu următoarele activități principale de industrie: fabricarea produselor din minerale nemetalifere – cu 44,9%, fabricarea de articole de îmbrăcăminte – cu 23,9%, fabricarea vinului – cu 30,4%, fabricarea băuturilor alcoolice distilate – cu 54,6%, fabricarea încălțăminteii – cu 52,9%, fabricarea produselor textile – cu 37,9%, fabricarea hârtiei și cartonului – cu 50,9% fabricarea de mașini și echipamente – cu 54,8%, producția, prelucrarea și conservarea cărnii și a produselor din carne – cu 21,7%, fabricarea produselor finite din metal – cu 40,7%, industria chimică – cu 15,1%, fabricarea produselor de tutun – cu 17,5%, etc.

Totuși, pe fundalului reducerii producției industriale, unele ramuri au înregistrat creșteri impresionante (+87,6% în fabricarea nutrețurilor și +26,3% la producția de mașini și aparate electrice), însă datorită ponderii relativ mici în volumul producției industriale, acestea nu au putut amortiza semnificativ prăbușirea din ramurile principale. Creșterea spectaculoasă în producerea nutrețurilor este în detrimentul agricultorilor, care au suferit pierderi enorme în anul agricol 2008 și care, din cauza prețurilor mizere la cereale, au livrat mai mult din „nevoie” și la un preț de nimic produsele sale întreprinderilor de producere a nutrețurilor.

În prezent, există semnale îngrijorătoare care ar putea afecta și mai mult situația nu doar din industrie, dar și din celelalte ramuri:

- tot mai multe întreprinderi industriale deja staționează, iar lucrătorii sunt trimiși în concedii pe cont propriu.
- stocurile producției finite în industrie au atins nivele extraordinare pentru această perioadă a anului, iar vânzările merg mai prost ca în orice alt an. În aceste condiții, există riscul real ca multe întreprinderi să nu-și reia încă multă timp procesul de producție.
- datorită micșorării semnificative a masei monetare, apare riscul real al unei crize de lichidități, ceea ce va face absolut imposibilă contractarea creditelor de către întreprinderile industriale (în special, contra gajării stocurilor de producție finită) și relansarea procesului de producție. Este foarte posibil ca, în aceste condiții, o parte din întreprinderile industriale

Industria, în primele patru luni ale anului, a scăzut cu 25,7%, comparativ cu aceeași perioadă din 2008, și criza de abia începe...

Creditele ieftine pentru business au întârziat cu câțiva ani iar, în condițiile actuale, băncile comerciale ar putea prefera să crediteze guvernul

să falimenteze și să dispară ca agenți economici, în condițiile când este puțin probabilă preluarea acestora de alți investitori. Aici ține de datoria noastră să ne referim la inițiativa BNM de a oferi pe piață credite în lei la dobânda de 10%. Considerăm că această inițiativă este una salutară, însă extrem de întârziată: businessul local avea nevoie de acești bani încă 3-4 ani în urmă, când conjunctura permitea efectuarea unui salt de rețehnologizare în industrie. Acum, însă capacitatea majorității întreprinderilor industriale de a rambursa creditele (chiar și cele relativ ieftine) este foarte scăzută. În cel mai bun caz, unele întreprinderi ar putea utiliza această posibilitate pentru a-și refinanța o parte din datoriile mai vechi, însă și aceasta pare aproape imposibil, dacă privim lucrurile din perspectiva băncilor comerciale. În condițiile unui deficit bugetar acut (vezi capitolul Finanțe publice), guvernul a început deja să se împrumute masiv de pe piața financiară locală și va fi nevoit să continue această practică și în perioada imediat următoare. În aceste condiții, băncile comerciale cu siguranță vor prefera să crediteze guvernul, în loc să dea credite cu un grad de risc mult mai înalt businessului. Astfel, pentru ca aceste credite să ajungă într-adevăr la business, BNM va trebui să urmărească îndeaproape dizbursarea acestora prin mecanismele existente.

- scăderea veniturilor reale ale populației, proces demarat deja și care este în permanentă acutizare, în combinație cu menținerea pozițiilor puternice a leului moldovenesc față de valutele regionale, va lovi cu încă un val în întreprinderile care lucrează pentru piața internă, chiar și în cele care activează în industria alimentară.
- politicile proaste de susținere a antreprenoriatului local realizate de autorități în ultimii ani plasează în plină criză sectoarele economice din Republica Moldova în rol de outsiders, în comparație cu sectoarele din statele vecine.

În plină criză politică și economică, conform previziunilor CPE, putem asista la o cădere și mai impresionantă a industriei – cu până la 32-36% la finele anului curent¹.

Sectorul serviciilor

Serviciile de transport

Transportul de mărfuri și pasageri în Republica Moldova a fost afectat de criză într-o măsură mai mare decât celelalte sectoare din sfera serviciilor, dar au înregistrat antiperformanțe clare și în raport cu statele din regiune. Transportatorii moldoveni au raportat, pentru ianuarie-martie 2009, o prăbușire a transporturilor cu 64%, aceasta fiind cea mai mare descreștere în CSI. Ucraina a înregistrat un regres de 33%, iar Rusia - de 22%. Singurele care au raportat creșteri în transporturi sunt Tadjikistan (4,1%) și Kîrgîzstan (8,9%).

Conform datelor Biroului Național de Statistică, în primele patru luni ale anului curent, întreprinderile de transport feroviar, auto², fluvial și aerian au transportat 2186,6 mii tone de mărfuri, sau 36,8% din volumul realizat în perioada corespunzătoare din anul 2008. Parcursul mărfurilor în această perioadă a totalizat 707,3 milioane tone-km, sau 42,8% din nivelul înregistrat în ianuarie-aprilie 2008. Diminuarea volumului de mărfuri transportate în raport cu ianuarie-aprilie 2008, s-a înregistrat la întreprinderile de

¹ Previziunile ME IDIS Viitorul.

² Inclusiv întreprinderile cu alte genuri de activitate, care efectuează transportări auto de mărfuri contra plată și dispun de 10 și mai multe autovehicule de marfă proprii sau închiriate.

Scăderi dramatice în sectorul serviciilor: cu 63,2% mai puține mărfuri transportate; cu 9,3%, mai puțini pasageri transportați; cu 6,3% a scăzut sectorul de telecomunicații și transport de date

transport feroviar (-68,9%), auto (-50,5%) și aerian (-9,4%). Tendințe similare au fost caracteristice și pentru parcursul mărfurilor, care a marcat scăderi la întreprinderile de transport feroviar (-72,5%), auto (-25,5%) și aerian (-21,5%). În ianuarie-aprilie 2009, întreprinderile de transport auto au transportat 838,4 mii tone de mărfuri, sau 49,5% din volumul realizat în aceeași perioadă din anul 2008.

Tabelul 3. Volumul de mărfuri transportate și parcursul mărfurilor realizat de întreprinderile de transport, în ianuarie-aprilie 2009, pe moduri de transport.

	Mărfuri transportate		Parcursul mărfurilor	
	mii tone	în % față de ianuarie-aprilie 2008	mil. tone-km	în % față de ianuarie-aprilie 2008
Întreprinderi de transport - total	2186,6	36,8	707,3	42,8
din care:				
feroviar	1314,2	31,1	307,8	27,5
auto	838,4	49,5	399,1	74,5
fluvial	33,7	115,0	0,11	101,3
aerian	0,27	90,6	0,32	78,5

Cu mijloacele de transport feroviar în ianuarie-aprilie 2009 au fost transportate 1314,2 mii tone de mărfuri, sau 31,1% din volumul realizat în perioada similară din anul 2008. În structura mărfurilor încărcate în vagoane la stațiile de cale ferată din țară, în ianuarie-aprilie 2009, ponderi mai mari s-au înregistrat la următoarele grupe de mărfuri: cereale și produse de panificație - 45,4% (ianuarie-aprilie 2008 - 1,9%), metale feroase și fier vechi - 17,3% (ianuarie-aprilie 2008 - 24,6%), materiale de construcție și ciment - 10,1% (ianuarie-aprilie 2008 - 52,0%).

În ianuarie-aprilie 2009, comparativ cu perioada corespunzătoare din anul 2008, s-a micșorat numărul de pasageri transportați cu autobuze și microbuze (-9,7%), cu transportul fluvial (-8,0%) și aerian (-0,4%).

Tabelul 4. Numărul de pasageri transportați și parcursul pasagerilor, în ianuarie-aprilie 2009, pe moduri de transport public³.

	Pasageri transportați		Parcursul pasagerilor	
	mii pasageri	în % față de ianuarie-aprilie 2008	mil. pasageri-km	în % față de ianuarie-aprilie 2008
Transport public:	34890,9			
feroviar*	1356,7	100,3	102,7	94,4
autobuze și microbuze	33400,0	90,3	691,3	85,4
fluvial	24,3	92,0	0,05	92,0
aerian	109,9	99,6	137,2	94,1

* Datele pe ianuarie-martie

În prezent, situația din sector rămâne incertă, datorită recesiunii din ramurile conexe: industrie, agricultură, comerț intern și extern. Vulnerabilitatea acestui sector este sporită și de unii factori de ordin politic, care s-au manifestat din plin în ultimele luni. Recent, Federația Rusă anunțase că va interzice transportatorilor auto de marfă din Republica Moldova să traverseze

³ Datele BNS.

teritoriul rus cu autorizații CEMT. Potrivit Asociației Internaționale a Transportatorilor Auto din Moldova (AITA), această decizie va duce la stoparea aproximativ a 70% din transporturile internaționale de marfă. În situația de criză, urmările deciziei vor duce la falimentarea completă a acestei ramuri din economia țării. Pe de altă parte, introducerea regimului de vize între România și Republica Moldova a perturbat schimburile comerciale reciproce și a descurajat transportul de mărfuri și pasageri în ultimele două luni.

Construcțiile și investițiile în capital fix

Investițiile în capital fix au scăzut cu 40,6% în primul trimestru;

Sectorul de construcții scade cu 41,3%, iar construcțiile noi – cu 48,1%

Construcțiile și investițiile în capital fix au scăzut în primul trimestru cu 41,3% și 40,6%, respectiv, și această tendință, în cel mai bun caz, se va menține, iar în cazul unui scenariu pesimist, căderea ar putea fi și mai profundă, în primul rând datorită scăderii investițiilor și volumului mai mic de lucrări de construcție efectuate de către agenții economici.

Dacă sectorul construcțiilor a scăzut în Republica Moldova în primul trimestru cu 41,3% față de aceeași perioadă din 2008, atunci lucrările de construcții noi s-a redus și mai pronunțat, cu 48,1%, arată date ale Biroului Național de Statistică. Organizațiile de antrepriză au efectuat lucrări de construcții-montaj în valoare de 599,7 milioane lei (în prețuri curente). Ponderea lucrărilor de construcții noi a constituit circa 74%, iar cota lucrărilor de reparații capitale - 25,3%. Construcțiile de clădiri rezidențiale și nerezidențiale au scăzut respectiv cu 36,2%, și 45,6%. Cel puțin 88,4% din lucrări au fost efectuate de agenții economici cu formă de proprietate privată. Valoarea lucrărilor în antrepriză a înregistrat o reducere de 8,9 la sută, în anul 2008, după o creștere în ultimii zece ani, inclusiv cu 28,0% în 2004, 17,0% în 2005, 22,0% în 2006 și 18,0 în 2007. În anul trecut, lucrările de construcții noi s-au redus cu 11,6%.

Tabelul 5. Evoluția indicatorilor principali ai activității investiționale în ianuarie-martie 2009⁴

	Ianuarie-martie 2009		
	Realizări, mil. lei	în % față de:	
		ianuarie-martie 2008	total
Investiții în capital fix-total	1166,3	59,4	100,0
din care:			
lucrări de construcții-montaj	596,4	63,2	51,1
din total – investiții pentru construcția locuințelor	299,2	70,0	25,7

La momentul actual, agenții economici privați și cei din sectorul public se află într-o situație financiară foarte dificilă, din cauza lipsei lichidităților și accesului la acestea. În aceste condiții, este greu de imaginat că ei vor utiliza puținul pe care îl au pentru efectuarea investițiilor. De asemenea, în condițiile când veniturile populației au intrat pe un trend descendent, care se va acutiza chiar în cele mai apropiate luni, procurarea imobilului și lucrările de reparație probabil că vor fi amânate de o mare parte din aceștia, ceea ce va aprofunda și mai mult căderea în acest sector. În general, până la sfârșitul anului, atât construcțiile, cât și investițiile ar putea scădea cu până la 50-55%.

⁴ Datele Biroului Național de Statistică.

Comerțul cu amănuntul

Situația din comerțul cu amănuntul (o scădere cu 4,3% în primul trimestru) indică faptul că populația de abia a început să-și adapteze consumul la noile realități economice: comerțul cu produse nealimentare a scăzut cu 10,5%, iar consumul producției alimentare a crescut cu 7,2%.

În opinia noastră, situația în acest sector se va agrava cu mult din următoarele motive:

- (a) pînă acum încă populația, în special familiile unde remitențele de la rude constituiau principala parte a veniturilor familiale, avea resurse disponibile din rezervele făcute anterior și nu conștientiza profunzimea crizei și a impactului acesteia asupra veniturilor viitoare a familiilor sale;
- (b) multe întreprinderi și-au trimis angajații în concedii forțate pe cont propriu, astfel încît veniturile familiare ale acestora au început să scadă. Și, dacă inițial acești angajați mizau pe faptul că după revenirea din concediu situația se va normaliza, acum mulți încep să aibă așteptări mult mai modeste în privința propriilor venituri în următoarea perioadă;
- (c) funcționarii publici și angajații întreprinderilor și serviciilor publice care erau deprinși cu plata la timp a salariilor și premiilor aferente și își planificau consumul reieșind din aceasta, începînd cu luna aprilie-mai au primit primele semnale cu privire la faptul că situația se poate schimba. Considerăm că din cauza problemelor cu colectarea veniturilor la toate bugetele, către luna iulie angajații publici deja vor resimți din plin efectele crizei asupra propriilor venituri.
- (d) în comerț se observă o schimbare a trendului: dacă în ultimii ani comerțul în proporții tot mai mari căpăta forme organizate și oficializate, apoi acum se observă un reflux atît al agenților economici, cît și al consumatorilor, care preferă să vîndă/cumpere în piețe și nu în centre comerciale sau supermarket-uri. Preconizăm că această tendință se va consolida și, astfel, o parte din comerțul cu amănuntul din nou va pleca în umbră și nu se va regăsi în statistica națională. Datele recente privitoare la numărul de firmelor care își suspendă activitatea confirmă indirect ipoteza noastră. Astfel, în primul trimestru, din Registrul de stat, au fost radiate 928 de firme, în mare parte din cauza problemelor cu care se confruntă ca urmare a crizei economice. Dacă în luna ianuarie și-au suspendat sau a fost stopată activitatea a 266 de întreprinderi, în martie numărul lor a ajuns la 337. Potrivit Camerei Înregistrării de Stat, numărul întreprinderilor radiate s-a dublat în ianuarie-martie 2009 față de primul trimestru al anului 2007, iar comparativ cu primele trei luni ale anului 2008, numărul întreprinderilor a căror activitate a fost suspendată a crescut de 1,6 ori.

Așadar, începînd cu luna iunie-iulie, atunci cînd o mare parte din cei care munceau în R.Moldova vor resimți din plin o scădere a veniturilor, iar cei care plecau la muncă sezonier în Rusia sau Europa occidentală nu-și vor putea găsi acolo o sursă de venit, considerăm că comportamentul de consum se va schimba brusc înspre economisire și consumul doar a celor mai necesare, ceea ce ar putea conduce la o prăbușire cu pînă la 20-25% a comerțului cu amănuntul, în special din contul comerțului cu produse nealimentare.

Comerțul cu amănuntul a scăzut în primul trimestru cu 4,3%, însă odată cu conștientizarea de către populație a profunzimii crizei, acesta ar putea încheia anul și cu minus 20%

COMERȚUL EXTERN

Diminuarea cu 23,5% a volumului total al comerțului exterior al RM.

În primele patru luni ale anului curent, volumul total al comerțului exterior al Republicii Moldova a înregistrat o scădere dramatică, totalizând 1395,9 milioane USD sau 70,7% din valoarea acestuia din perioada similară a anului 2008. În acest interval de timp, exporturile au totalizat 372,6 milioane USD, volum inferior celui realizat în perioada corespunzătoare din anul 2008 cu 21,9%, iar importurile - 1023,3 milioane USD, ceea ce constituie o reducere cu 31,5%. Deficitul balanței comerciale pentru această perioadă a atins cifra de 650,7 milioane dolari USA.

Tendențe similare sunt remarcate și în schimburile comerciale cu principalii parteneri comerciali ai Republicii Moldova. În acest sens, sunt ilustrative exemplele deteriorării performanțelor în comerțul cu România și Federația Rusă, unde importurile din aceste țări s-au redus cu 60,5% și respectiv 61,7%, iar exporturile în aceste state, cu 21,8%. Pe de altă parte, schimburile comerciale cu statele Uniunii Europene vor fi influențate negativ de decizia Guvernului de la Chișinău de a institui, începând cu data de 9 aprilie 2009, regimul de vize între Republica Moldova și România¹.

Comerțul cu bunuri din majoritatea grupelor de mărfuri în scădere.

De asemenea, se atestă o diminuare a exporturilor și importurilor bunurilor din principalele grupe de mărfuri comercializate. Din principalele grupe de mărfuri exportate, poate fi remarcată reducerea drastică a livrărilor de produse din majoritatea secțiunilor SA, cu excepția „produselor chimice”. O situație aproape identică este manifestată și la import, unde se distinge micșorarea volumului tranzacțiilor cu mărfurile din majoritatea grupelor, cu excepția „animalelor vii și a produselor animale” și a „instrumentelor și aparatelor optice, fotografice, cinematografice, medico-chirurgicale; ceasuri; instrumente muzicale; părți și accesorii ale acestora”.

Mai multe stocuri de mărfuri și acumulări mai puține la bugetul de stat.

Reducerea exporturilor de bunuri a influențat creșterea stocurilor de mărfuri industriale și agricole și a determinat întreprinderile industriale să tempereze producerea de mărfuri. Numai în sectorul viticol, la data de 10.03.2009, stocurile constituiau 30 milioane dal. Dacă în primele două luni ale anului 2008 s-au exportat 1800 mii dal în vrac și 780 mii dal îmbuteliat, în anul 2009 s-au exportat numai 760 mii dal îmbuteliat și 470 mii dal în vrac. La rândul său, micșorarea importurilor a dus la diminuarea acumulărilor mijloacelor financiare la bugetul de stat, provenite din achitarea drepturilor de import.

Performanțe deteriorate în comerțul exterior cu majoritatea partenerilor comerciali ai RM.

Pe termen scurt, așa cum s-a menționat și în numărul precedent al ME, vor plana următorii factori de risc cu o influență nefastă asupra comerțului exterior: reducerea ofertei pentru export și a creditării comerțului exterior, diminuarea consumului în RM, supraaprecierea leului moldovenesc, neachitarea reciprocă pentru loturile de marfă livrate, creșterea restanțelor la restituirea TVA la export și utilizarea mai frecventă în comerțul extern a barierei netarifare, ca instrumente de protecție a piețelor interne. Pentru anul 2009, anticipăm o reducere a exporturilor și importurilor cu 29,3% și respectiv 35,8 la sută față de anul 2008.

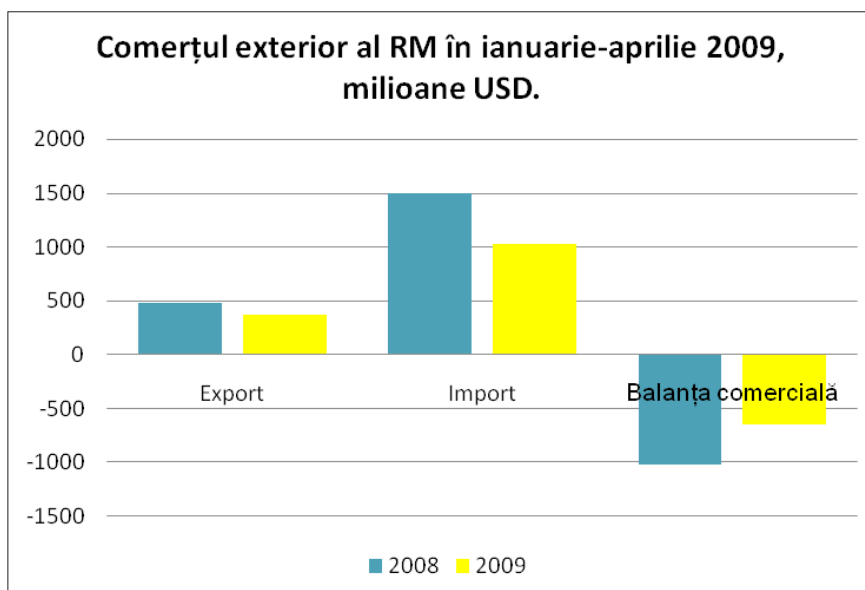
¹ Hotărârea Guvernului nr. 269 din 08.04.2009 cu privire la instituirea regimului de vize. Monitorul Oficial nr.69-71/318 din 10.04.2009.

Exporturile

În ianuarie-aprilie 2009, exporturile au constituit 372,6 milioane USD, volum inferior celui realizat în perioada corespunzătoare din anul 2008 cu 21,9%. Reducerea exporturilor, deși este semnificativă, nu este așa de impresionată precum căderile exporturilor în principalele state partenere în comerțul exterior. În această perioadă, în Federația Rusă exporturile și importurile de bunuri s-au diminuat cu 47,2% și, respectiv 39,0%, în Ucraina cu 39,6% și, respectiv 48,1%, în România, exporturile au scăzut cu 6,7%, la valori exprimate în lei (19,4% la valori exprimate în euro), iar importurile au scăzut cu 25,2% la valori exprimate în lei (35,4% la valori exprimate în euro).

Exporturi mai mici cu 21,9%.

Diagrama 1.



Totodată, exporturile în statele comunitare au fost mai puțin afectate decât cele în statele CSI. În pimele patru luni ale anului curent, exporturile în statele Uniunii Europene au însumat 202,7 milioane USD, cu o pondere în totalul exporturilor de 54,4%, fiind în descreștere cu 17,7% în comparație cu perioada similară a anului 2008. Un impact pozitiv asupra exporturilor în statele comunitare este exercitat de creșterea cotelor preferențiale în cadrul PCA. În ianuarie-martie 2009 au fost eliberate 737 de autorizații agenților economici pentru exportul în Uniunea Europeană al vinului, orzului, porumbului și zahărului. În aceeași perioadă, 23 de companii vinicole din R. Moldova au beneficiat de 238 de autorizații pentru exportul de vinuri în UE, în volum de 22,5 mii de hectolitri sau 32 la sută din volumul total preconizat pentru anul 2009. În ceea ce privește cota acordată pentru exportul de zahăr rafinat, aceasta a fost valorificată în proporție de 38,8 la sută, pentru care au fost eliberate 350 de autorizații. Pentru exportul de orz s-au eliberat 65 de autorizații. Astfel, de la începutul anului curent, cota acordată de către UE pentru această categorie de produse a fost valorificată în proporție de 15,1 la sută. În cadrul Preferințelor Comerciale Autonome (ATP), UE a acordat Republicii Moldova, pentru anul curent, 70 mii hl pentru vinuri, 30 mii tone de grâu, 25 mii tone de orz, 20 mii tone pentru porumb și 18 mii tone pentru zahărul alb. Comparativ cu anul trecut, în 2009, cotele acordate R. Moldova de către UE s-au majorat cu 25 la sută².

Ponderea exporturilor în UE crește pe fundalul deprecierei mai accentuate a volumului exportului în CSI.

Un impact pozitiv asupra exporturilor – creșterea cotelor preferențiale în cadrul PCA.

² <http://www.maia.gov.md/libview.php?l=ro&idc=52&id=13649>

Tabelul 6. Principalii parteneri comerciali ai Moldovei în derularea exporturilor, ianuarie-aprilie 2009.

	mil. dolari SUA	în % față de anul 2008
România	74,4	79,2
Federația Rusă	71,6	79,2
Italia	38,0	70,6
Belarus	27,4	88,2
Germania	22,7	86,2
Ucraina	19,4	43,3
Regatul Unit al Marii Britanii și Irlandei de Nord	15,0	121,8
Polonia	11,8	84,5
Elveția	10,1	de 4,1 ori
Franța	9,4	85,9

Sursă: Biroul Național de Statistică al Republicii Moldova.

Pe de altă parte, schimburile comerciale cu statele Uniunii Europene vor fi influențate negativ de decizia Guvernului de la Chișinău de a institui, începând cu data de 9 aprilie 2009, regimul de vize între Republica Moldova și România³.

³ Hotărârea Guvernului nr. 269 din 08.04.2009 cu privire la instituirea regimului de vize. Monitorul Oficial nr.69-71/318 din 10.04.2009.

● Primele repercusiuni ale tensiunilor diplomatice dintre Republica Moldova și România asupra schimburilor comerciale reciproce

Tensiunile diplomatice dintre Republica Moldova și România, pe de o parte, și criza financiară, de cealaltă parte, au determinat diminuarea drastică a încasărilor la buget rezultate din activitatea vamală la punctele de trecere a frontierei din aria Direcției Regionale pentru Accize și Operațiuni Vamale (DRAOV) Iași, România. Valoarea drepturilor vamale înregistrate în primele patru luni ale anului 2009 a scăzut, comparativ cu aceeași perioadă a anului trecut, cu 73%, de la 1,6 milioane lei la numai 442.000 lei. „Cele mai mari probleme au fost cauzate de tranzitarea mărfurilor pe la frontiera cu Republica Moldova, din cauza climatului politic din aceasta

țară. Instabilitatea din RM a dăunat foarte mult relațiilor comerciale bilaterale, aspect ce se poate sesiza din incasabile vamale, precum și din greutatea netă a mărfurilor tranzitate prin cele 13 vămi aflate pe teritoriul celor șase județe din aria DRAOV Iași”. Cea mai puternică reducere a valorii schimburilor comerciale a fost înregistrată chiar la punctul vamal Iași, în primele patru luni incasabile scăzând cu peste 80%. Tranzitul de mărfuri s-a redus cu 160 milioane tone, la 445,6 tone, cea mai severă scădere în volum, de 88%, fiind consemnată la Vama Bacău⁴.

⁴ <http://www.interlic.md/2009-06-01/romania-libera-comertul-pest-prut-sa-prabusit-10446.html>

Un impact negativ asupra exporturilor – introducerea regimul de vize între Republica Moldova și România.

În ianuarie-aprilie, la exportul Republicii Moldova, principalele țări UE de expediție a mărfurilor au fost România, cu o pondere în totalul exportului RM de 20,0%, Italia cu 10,2%, Germania cu 6,1%, Regatul Unit al Marii Britanii și Irlandei de Nord cu 4,0%, Polonia cu 3,2%, Elveția cu 2,7% și Franța cu 2,5%. Țările CSI au fost prezente în exporturile Moldovei cu o pondere de 35,2%, ceea ce reprezintă o diminuare a cotei deținute în ianuarie-martie 2008 (39,8%). Principalele țări CSI de expediție a mărfurilor au fost Federația Rusă - 71,6 milioane USD, cu o pondere în totalul exporturilor de 19,2%, Belarus - 27,4 milioane USD (7,3%) și Ucraina - 19,4 milioane USD (5,2%).

Din principalele grupe de mărfuri exportate, poate fi remarcată reducerea drastică a livrărilor de bunuri din majoritatea secțiunilor SA, cu excepția „produselor vegetale”, „mașinilor și aparatelor; echipamentelor electrice; aparatelor de înregistrat sau de reprodus sunetul și imaginile”, și „produselor chimice”. În ianuarie-aprile 2009, exporturile de produse vegetale au marcat 81,0 milioane USD, ceea ce constituie o creștere de 2,3 ori față de aceeași perioadă a anului precedent. Creșterea spectaculoasă a exporturilor de produse vegetale în lunile de iarnă este explicată prin reluarea tranzacțiilor comerciale externe cu cereale și oleaginoase din stocurile formate în anul 2008 (vezi capitolul Agricultură). Pe termen scurt, este probabilă restricționarea sau chiar stoparea acestor tranzacții în baza unor decizii guvernamentale similare cu hotărârea de guvern nr. 834 din 26 iulie 2004.

**Greșelile mărunte
prevestesc păcatul
cel mare.**

Greșelile mărunte prevestesc păcatul cel mare

În anul 2004, prin Hotărârea Guvernului nr. 834 din 26 iulie 2004⁵, au fost introduse restricții la exportul liber al cerealelor și produselor cerealiere (înregistrarea obligatorie a contractelor de export la Bursa Universală de Mărfuri). Introducerea noului sistem de control a exportului produselor cerealiere a provocat nemulțumirea atât a exportatorilor, cât și a producătorilor de produse cerealiere și pe care Guvernul, prin adoptarea deciziei, declara că dorește să-i protejeze. Decizia a fost calificată de mulți economiști ca fiind lipsită de o fundamentare economică credibilă. Aceasta a fost dezaprobată și de instituțiile financiare și donatoare internaționale prezente în Republica Moldova. Conform declarațiilor făcute de guvernanți, hotărârea privind unele măsuri de reglementare a achiziționării și exportului de cereale și produse cerealiere a fost adoptată avându-se în vedere faptul că „lipsa evidenței și intransparența la efectuarea tranzacțiilor de export al acestor produse strategice au condus la achiziționarea de către întreprinderile intermediare a cerealelor și produselor cerealiere la un preț vădit diminuat și exportul acestora la un preț sub nivelul celui de piață, la acumularea veniturilor peste hotarele țării, astfel aducându-se prejudicii mari producătorilor autohtoni și subminându-se securitatea alimentară a statului”⁶.

În realitate, impactul reglementărilor aprobate a fost dezastruos pentru agricultură. Trebuie de menționat că reprezentanții Guvernului Republicii Moldova au refuzat în mod insistent să ia parte la dezbaterile publice care au fost inițiate în 2004 și 2005 de către producătorii și exportatorii de cereale vizavi de problema restricțiilor și la care ar fi avut ocazia să explice la direct preocupările sale. Refuzul a fost interpretat de alți actori interesați, ca o expresie a faptului că argumentele formale invocate de guvern nu ar rezista criticii. De asemenea, există păreri că decizia de limitare a exportului de cereale și produse cerealiere a fost determinată exclusiv de considerente politice, prin urmare ea nu poate fi apărată cu argumente economice. Unii observatori au fost de părere că, în pragul alegerilor generale din 2005, guvernarea a dorit să se asigure că o nouă „criză a pâinii” de tipul celor din 2000 și din noiembrie 2003 nu se va repeta și în 2004, lucru care i-ar fi minimizat șansele de reușită electorală la alegerile generale din martie 2005.

Pe de o parte, introducerea interdicțiilor a fost favorabilă consumatorilor, ducând la acumularea unor mari stocuri de grâu pe piața internă și determi-

5 Hotărârea Guvernului Republicii Moldova nr. 834 din 26/07/2004 „Privind unele măsuri de reglementare a achiziționării și exportului de cereale și produse cerealiere”. M. O. R. M.

6 Poziția Guvernului Republicii Moldova citată din Hotărârea Curții Constituționale nr. 24 din 21.10.2004.

nând scăderea prețurilor de realizare atât la grâu, cât și la făină. Dar, pe de altă parte, producătorii de cereale și exportatorii au suferit pierderi enorme, deoarece ei nu au dorit să exporte prin intermediul bursei universale de mărfuri. Printre cauzele care i-au determinat pe exportatori să nu apeleze la serviciile BUMM, pot fi enumerate:

- Prețurile mari cerute de producători și de firmele de achiziție de talie medie, nu se știe în virtutea căror rațiuni ei credeau că asemenea prețuri înalte sunt posibile;
- Prețurile mici oferite de cele câteva mari firme exportatoare (unele dintre care membre ale BUMM);
- Alte bariere informale la exportul grâului (un exemplu este obligativitatea de a transporta cerealele exclusiv cu transport feroviar. În conformitate cu cele relatate de oamenii de afaceri, Calea Ferată a Moldovei, care este întrerundere de stat, deseori invoca „lipsa vagoanelor”, care totuși sunt ușor găsite în cazul firmelor protejate de oficialii publici de rang înalt);
- Imperfecțiunile instituționale legate de funcționarea BUMM;
- Probabil, exportul ilegal al grâului pe canale de contrabandă⁷.

Importurile

**Importurile-
diminuare mai
accentuată decât
exporturile.**

Importurile în primele patru luni ale anului curent au cunoscut o diminuare mai accentuată decât exporturile. Acestea au înregistrat 1023,3 milioane dolari SUA, fiind în descreștere cu 31,5%, comparativ cu perioada similară a anului 2008. Diminuarea importurilor este explicată în mare măsură prin diminuarea consumului în Republica Moldova, stăvilii la rândul său de reducerea remitențelor.

În ianuarie-aprilie 2009, importurile din statele Uniunii Europene au însumat 407,4 milioane dolari SUA, ceea ce constituie cu 38,6% mai puțin decât în ianuarie-martie 2008. Ponderea importurilor de bunuri din țările europene în totalul importurilor Republicii Moldova a fost de 39,8%. Importurile din statele CSI au cunoscut o reducere mai moderată, decât cele europene, înregistrând o valoare de 404,4 milioane dolari SUA (cu 24,3% mai mică față de ianuarie-aprilie 2008), care echivalează cu o cotă de 39,5%, în total importuri (35,8% în ianuarie-aprilie 2008).

Tabelul 7. Principalii parteneri comerciali ai Moldovei în derularea importurilor, ianuarie-aprilie 2009.

	mil. dolari SUA	în % față de anul 2008.
Kazahstan	165,8	de 12,9 ori
Ucraina	121,3	54,0
Federația Rusă	87,4	38,3
România	75,6	39,5
China	69,7	81,8
Germania	68,6	60,1
Italia	57,6	62,7
Turcia	50,6	69,9
Franța	49,3	128,8
Belarus	28,8	46,4
Polonia	21,8	64,0

Sursă: Biroul Național de Statistică al Republicii Moldova.

⁷ Viorel Chivriga, Valeriu Prohnițchi, The impact of applying the provisions of the Law no. 834 dated July 26, 2004 on the sector of cereals production. Study edited within the framework of the Coalition for Rural Economic Development. Chișinău, 2005.

Referitor la importuri, schimburile comerciale cu principalii parteneri economici s-au redus din intensitate. Astfel, importurile din Federația Rusă s-au redus cu 61,7%, România cu 60,5%, Ucraina cu 46,0%, Germania cu 39,9%, Italia cu 37,3%, Belarus cu 53,6%, Turcia cu 30,1%, China cu 8,2%, Japonia cu 57,8%, Polonia cu 36,0%, Suedia cu 66,2%, Statele Unite ale Americii cu 40,4%, Olanda cu 47,5%, Republica Cehă cu 43,4%, Coreea de Sud cu 57,3%, Regatul Unit al Marii Britanii și Irlandei de Nord cu 27,9%, Belgia cu 47,7%, Ungaria cu 22,4%, Bulgaria cu 34,4%, Austria cu 16,5%, Elveția cu 28,9%, și India cu 14,3%. Excepție fac Kazahstanul și Franța, care în primele patru luni ale anului curent au exportat în Republica Moldova bunuri de 12,9 ori mai mult și, respectiv, cu 28,8% mai mult decât în perioada similară a anului trecut.

În ianuarie-aprile 2009, comparativ cu perioada similară din anul 2008, s-au micșorat importurile de produse minerale (-20,3%), mașini și aparate; echipamente electrice; aparate de înregistrat sau de reprodus sunetul și imaginile (-33,9%), metale comune și articole din metale comune (-56,4%), mijloace și materiale de transport (-39,2%), produse chimice (-28,6%), produse alimentare, băuturi și tutun (-31,0%), materiale plastice, cauciuc și articole din acestea (-42,1%), produse vegetale (-36,2%), materiale textile și articole din aceste materiale (-24,4%), articole din piatră, ipsos, ciment, ceramică, sticlă și din materiale similare (-45,7%), pastă de lemn, hârtie, carton și articole din acestea (-40,5%), lemn și produse din lemn (-41,3%).

PIAȚA MONETARĂ

Masa Monetară

După cum a fost prognozat în numerele anterioare, masa monetară pe parcursul 2009 nu va înregistra creștere masivă, iar politica de combatere a inflației excesivă au dus la micșorarea tuturor componentelor agregatelor monetare pe parcursul perioadei septembrie 2008 – martie 2009, reușind să fie obținută o stabilizare fragilă doar în aprilie 2009. Excepție au făcut doar depozitele în valută străină, datorită reorientării preferințelor populației spre depozite valutare versus lei și „creșterii” valorii depozitelor valutare în expresia valutei naționale cu aproximativ 7.5%, datorită deprecierei valutei naționale. În ciuda politicii de liberalizare a sectorului financiar și ieftinire a resurselor financiare promovată în prezent de BNM, datorită întârzierii acestora, va fi complicat până la finele anului de atins maximile agregatelor monetare obținute pe parcursul 2008. Excepție va fi cazul în care se va trece în altă extremă de infuzii iraționale spre sectorul de consum, în special a autorităților guvernamentale.

Masa monetară a ajuns la apogeul de 32.4 mlrd. de lei în luna septembrie 2008, înregistrând o creștere de 16,4%, comparativ cu începutul anului precedent, după care a cunoscut o scădere continuă, ajungând la valoarea de 28,2 mlrd. lei în martie 2009, înregistrând o descreștere de 13%, sau un minus de 4,2 miliarde lei. Premisele crizei economice examinate în numerele precedente și prognozele privind încetinirea activității economice s-au adevărat într-un tot, acest fapt fiind recunoscut în final și de autoritățile guvernamentale.

Este de menționat faptul că măsurile de contractare a masei monetare, care au avut ca scop combaterea inflației, au avut efecte suficient de rapide, din păcate negative și asupra sectorului real, dar stimularea creșterii de lichidități și ieftinirii resurselor financiare, adoptate de BNM la momentul actual va avea un impact mult mai lent asupra sectorului real, redresarea căreia va necesita nu luni, ci ani de zile.

Sterilizarea lichidităților în circulație a continuat masiv până în februarie 2009. După cum a fost prognozat, gradul de sterilizare se aștepta să fie menținut la un nivel care ar asigura o înghețare a cursului valutar până la alegerile parlamentare și a „demonstra” realizarea (sau apropierea de realizare) a obiectivului partidului de guvernământ privind ridicarea salariului mediu în economie la 300 dolari SUA. Nemaifiind posibil de influențat situația dată, sterilizarea a fost redusă de la un sold mediu zilnic de 1374 milioane lei în februarie, la 379 milioane în martie curent. Eliberarea unui miliard în circulație însă nu a rezultat în majorarea proporțională a masei monetare, măsura dată reușind doar să oprească căderii liberă a masei monetare, înregistrând pe parcursul lunii aprilie o creștere modestă de 100 milioane de lei.

Reducerea nivelului de sterilizare are un impact pozitiv și asupra reducerii cheltuielilor administrației publice centrale, atât de necesare în condițiile neîndeplinirii bugetului național, de asemenea prognozat în numerele precedente ale ME.

Inflația

Politica antiinflaționistă dusă masiv de guvern prin intermediul BNM, în special în a doua jumătate a anului 2008, a provocat un șir de discuții și controverse privind efectul asupra economiei naționale, în general, și a inflației, în particular.

Care a fost impactul politicii BNM asupra inflației?

Foarte apropiată de zero. Reducerea inflației medii anuale cu 9.7 puncte procentuale de la 16.9% în mai 2008, la 7.2% în decembrie 2008, din acestea doar 1-1.5 puncte procentuale pot fi atribuite în calitate de rezultat al politicii monetare. În realitate, reducerea inflației în a doua jumătate a anului 2008 a fost determinată de:

1. Căderea prețurilor la producția agricolă, suficient de bogată în anul 2008, față de secetosul 2007. La unele produse agricole, atât pe plan mondial, cât și pe cel intern, prețurile s-au înjumătățit.
2. Căderea dramatică a prețurilor mondiale la materia primă, în special a produselor petroliere, care au avut un impact deflator și asupra altor mărfuri industriale.
3. Contractarea consumului mondial, datorită crizei economice și reducerea prețurilor înregistrată în multe sectoare industriale, în consecință ieftinirea producției de import, care constituie o pondere semnificativă în consumul intern. De exemplu, în perioada dată se cunoaște reducerea dramatică a prețurilor producției ucrainene importate, în fața cărora concureau cu greu producătorii naționali.

Toți cei 3 factori menționați mai sus erau în afara influenței politicii monetare ale BNM și au avut rolul hotărâtor în reducerea inflației în a doua jumătate a anului 2008 în Republica Moldova.

Care a fost impactul politicii BNM asupra altor indicatori ale economiei?

1. Lipsa de lichidități în sectorul financiar și diminuarea masei monetare a redus accesul agenților economici la resursele creditare, atât de necesare în perioada timpurie a crizei pentru a reuși efectuarea unei reajustări la noile condiții de piață. Mulți agenți economici, datorită informațiilor eronate, nu au prognozat reducerea vânzărilor și au fost puși în situația de înghețare a mijloacelor bănești în stocuri de marfă. Accesul redus la resurse creditare au creat probleme majore agenților economici cu un astfel de deficit temporar de mijloace financiare, atât de necesar pentru reajustarea la volumele „corecte” de stocuri de marfă.
2. Prețurile mari la resursele creditare au apropiat de zero rentabilitatea multor afaceri. Dobânzile atât de mari la credite fac practic nerentabilă prelucrarea materiei prime din agricultură, astfel aducându-se la net rezultatele unui an roditor. Pentru a compensa dobânzile mari, producătorii industriei prelucrătoare impuneau prețuri exagerat de mici sectorului agricol, care a fost cel mai defavorizat în lanțul de efecte negative.
3. Aprecierea valutei naționale față de valutele convertibile pe fondul căderii dramatice a valutei țării partenere comerciale, au făcut producția națională necompetitivă nu doar pe piața externă, ci și pe piața proprie.

Politica antiinflaționistă din 2008 a Guvernului a avut un impact major asupra tuturor componentelor de bază ale economiei, cu excepția inflației.

Politica antiinflaționistă a agravat impactul negativ al crizei mondiale asupra sectorului real al economiei naționale.

Toți factorii menționați mai sus au dus la agravarea impactului crizei mondiale asupra economiei naționale și la asigurarea unei căderi economice iminente, înregistrate pe parcursul trimestrului I în majoritatea sectoarelor economiei.

În situația în care consumul mondial se contractează, inflația **trebuie** să treacă cel mult pe planul 4-5 în lista priorităților economiei naționale, accentul major fiind pus pe creșterea economică.

În condițiile în care nu se va trece la cealaltă extremă a politicilor monetare și nu vor fi efectuate infuzii iraționale de lichidități în economie, BNM va reuși să mențină nivelul inflației la limita de 3-4% pe parcursul anului 2009.

Cursul valutar

Sectorul pieței valutare nu are premise pentru o depreciere alarmantă a valutei naționale față de valutele liber convertibile.

Aprecierea leului național pe parcursul anului 2008 cu 8.8% față de valuta de referință de bază USD asigură un interval de manevră bun pentru BNM, aproape valorificat până la ziua de astăzi. Dar, trebuie să recunoaștem că în locul aprecierii leului pe parcursul 2008, deprecierea lentă în aceeași perioadă cu o continuare pe parcursul anului 2009, ar conferi un climat mult mai pozitiv sectorului real.

La momentul actual și pe parcursul 2009, nu se așteaptă presiuni masive asupra deprecierei leului moldovenesc. Oferta de valută, manifestată în principal prin exporturi și remitențe, a scăzut relativ proporțional cu consumul de valută, poziția majoritară în componența căreia fiind reprezentată de importuri. Astfel, BNM nu a întâmpinat prea mari dificultăți privind contracararea așteptărilor populației de devalorizare a leului de după alegerile parlamentare, fiind făcută o infuzie de aproximativ 180 milioane USD peste necesitățile reale ale economiei pe parcursul primului trimestru. În consecință, această sumă s-a transferat din rezervele BNM în rezervele valutare ale populației, care inevitabil vor reîntra în circuitul economic în cazul reducerii așteptărilor negative față de puterea leului național.

La finele 2009, cursul MDL/USD va atinge valoarea 12, iar MDL/EUR -valoarea 16.

În numerele precedente, după cum și în capitolele ce țin de analiza sectorului industrial, se explică impactul negativ al aprecierii leului asupra economiei naționale. La momentul actual, este evident și pentru guvern că menținerea cursului leului după alegerile parlamentare nu este justificată, nici politic, nici economic. O apreciere medie de 15% a valutei forte față de valuta națională până la sfârșitul anului 2009 va fi benefică economiei naționale. Astfel, cursul MDL/USD se prognozează, în condițiile unei politici raționale, la valoarea de 12 la sfârșit de an, înregistrând o medie anuală de 11.3-11.4, iar cursul MDL/EUR, în jurul valorii 16 la sfârșit de an, cu o valoare medie anuală de 15.2-15.3 lei pentru un euro.

Credite și depozite

După căderea liberă a economiei naționale pe parcursul trimestrului I, guvernul în sfârșit adoptă măsuri anti-criză și reduce cu 1 miliard volumul lichidităților sterilizate, reduce rata de bază la 10% și inițiază un program de creditare prin intermediul a 9 bănci comerciale la rata de 10%, cu condiția finanțării agenților economici finali la o rată de 16% în lei, iar leul este treptat depreciat față de valutele liber convertibile.

Care va fi impactul acestor măsuri? Verdictul de bază este – **Prea târziu!**

Aceste măsuri trebuiau să fie aplicate cu cel puțin 8-9 luni mai devreme,

atunci când agenții economici ar fi putut utiliza eficient resursele date. O relansare a economiei, căci nu mai este vorba de măsuri anticriză, deoarece criza deja este prezentă, este mult mai costisitoare și de durată semnificativ mai lungă. Reacția economiei la aceste măsuri este deja mult mai lentă și cu efect redus.

Din păcate, guvernul național este unul reactiv și nu proactiv. A recunoscut criza doar atunci când a înregistrat căderi masive (vezi capitolul Finanțe publice) în veniturile bugetului de stat, iar consecințele unei astfel de abordări va trebui s-o suporte în primul rând populația și, în al doilea rând, noul guvern în oricare componentă va fi.

Care este impactul crizei asupra sectorului financiar-bancar?

Se diminuează dramatic capacitatea de absorbție a creditelor de către economia națională, datorită:

- a. Reducerii vânzărilor în majoritatea sectoarelor economiei și prognozarea unor venituri reduse, limitând astfel și capacitatea de rambursare a creditelor potențiale. Se estimează o cădere a capacității de deservire a creditelor de la 15% la 50%, în funcție de sectoarele din care fac parte agenții economici.
- b. Devalorizării activelor (atât mijloace fixe, cât și stocurile) agenților economici. Reducerea lichidității acestor active (viteza de realizare pe piață), ceea ce impune băncile comerciale să evalueze activele la un preț mai mic și să solicite un volum mai mare de valori pentru acoperire a riscurilor bancare. În aceste condiții, capacitatea maximă de creditare ce poate fi contractată de către agenții economici a scăzut cu aproximativ 25%, comparativ cu 12 luni în urmă.

În mediu pe economie, în condițiile indicate, se estimează o cădere a capacității de creditare cu până la 30%.

Evident, nu toți agenții economici au valorificat posibilitățile de creditare, la care cea mai mare parte va fi nevoită să recurgă, iar cei care au valorificat toată capacitatea de creditare anterior, le va fi extrem de greu să ducă negocieri de recreditare în volumele anterioare.

Din aceleași motive, crește și volumul creditelor problematice.

În conformitate cu prognozele efectuate, volumul creditelor a înregistrat o diminuare în primele luni ale anului, înregistrând o reducere de peste 700 milioane lei timp de 4 luni. Întârzierea măsurilor anticriză va prelungi efectele date și stabilizarea volumului portofoliului de credite poate avea loc nu mai devreme decât în toamna anului curent. Despre o creștere a lui este prematur de discutat, deoarece dependența lui de sectorul real este direct proporțională.

Reducerea veniturilor populației va duce la erodarea depozitelor pe parcursul 2009. Dobânzile care au o tendință de diminuare nu vor mai stimula populația la acumulări de economii. Depunerile în lei vor suferi primele în favoarea depunerilor în valută. La momentul actual, deja s-a produs migrația depozitelor din lei în valută, astfel ponderea depozitelor valutare de la început de an a crescut de la 46% la peste 54%. 3,5 puncte procentuale se datorează deprecierei leului, iar 4,5 puncte procentuale -migrării reale a depunerilor de lei spre cele valutare.

Deoarece efectele stimulării creșterii economice se vor resimți nu mai repede decât peste un an, iar, până la sfârșitul anului, Guvernul nu va fi apt să întreprindă măsuri semnificative și oportune. Astfel, o creștere spectaculoasă a volumului acestor indicatori nu va fi posibilă.

FINANȚE PUBLICE

Tendențe generale

Datorită structurii sale, economia Moldovei este cea mai vulnerabilă în fața crizei și impactul negativ va fi cel mai mare din regiune.

Datorită specificului său, economia moldovenească a intrat în criză într-o consecutivitate inversă parcursă de economia mondială. Astfel, în primul s-a declanșat criza socială, care a provocat criza economică, care ar putea escalada la criza în sistemul financiar.

Impactul crizei asupra Bugetului Public Național va fi de 3 ori mai mare decât în anul 1998. Dacă în acel an bugetul a înregistrat o scădere de circa 8% a veniturilor sale, în acest an ele vor înregistra o scădere de peste 20% față de anul precedent și de 26% față de veniturile planificate.

Economia bazată exclusiv pe consum, care a provocat creșterea din ultimii ani, dar nu a dus la dezvoltarea noilor capacități de producție, a transformat Moldova în cea mai vulnerabilă țară din regiune în fața crizei. Impactul crizei va fi net mai mare la noi decât la alte țări din zonă.

Cel mai afectat de criză va fi bugetul de stat, care riscă ratarea încasărilor cu cel puțin cu 28%, urmat de bugetul asigurărilor sociale, care va fi executat cu un deficit de cel puțin 1,4 miliarde lei.

Bugetele locale se vor reduce cel mai mult în a doua jumătate a anului, ceea ce va condiționa reducerea veniturilor bugetarilor cu circa 20%.

Veniturile Bugetului Public Național vor fi cu 26% mai mici decât s-a planificat

Reducerea consumului populației, care a provocat și reducerea activității economice, este factorul de bază al reducerii încasărilor bugetare, care vor fi cu 26% mai mici decât s-a anticipat.

Bugetul Public Național va fi afectat profund de criza economică și socială care ia amploare în economia Moldovei.

Dacă în țările dezvoltate, criza economică a trecut prin trei etape clasice: criza financiară, criza economică, apoi criza socială, atunci în Moldova lucrurile stau tocmai invers. Datorită capitalizării mici a economiei naționale, criza în sistemul financiar la etapa inițială a fost evitată. În sistemul economic, criza s-a făcut resimțită doar în sectoarele care au înregistrat creșteri importante în ultimii ani: construcțiile, transportul și comerțul. Restul sectoarelor au fost afectate de criză în mare măsură datorită aprecierii valutei naționale și scăderii puterii de cumpărare a populației. Astfel, putem spune că în Moldova criza a început de la criza socială, manifestată prin scăderea puterii de cumpărare a populației. Aceasta, la rândul ei, a declanșat criza economică, care s-ar putea finaliza cu o criză în sistemul financiar.

Pentru înțelegerea crizei sociale din Moldova, trebuie să menționăm că veniturile populației se formează din: venituri salariale, plăți sociale (pensii indemnizații), transferuri de peste hotare, alte venituri locale nesalariale (de regulă, diverse retribuții și venituri, din care nu se achită niciun fel de taxe). Veniturile oficiale ale populației constituie circa 40% din totalul veniturilor și sunt comparabile cu remitențele, care sunt la nivel de 1/3 din venituri.

Reducerea de 2 ori a remitențelor față de perioada precedentă a anului trecut a însemnat o reducere cu peste 15% a veniturilor reale ale populației pentru prima perioadă a anului 2009, lucru care va continua să se agraveze în a doua jumătate a anului. Din a doua jumătate a anului 2008, au început să se reducă și veniturile neoficiale ale populației care, conform estimărilor noastre, s-au redus cu circa 30%. Și, mai nou, de la începutul anului 2009, a demarat procesul de reducere a veniturilor oficiale. În primul rând, au suferit angajații sectorului real, care fie nu primesc salarii sau sunt trimiși în șomaj tehnic. În a doua jumătate a anului, și salariații bugetari se vor confrunta cu reduceri de venituri.

Aici trebuie să menționăm că, în prima perioadă a crizei, veniturile populației scad mai repede decât consumul. Altfel spus, din inerție, populația își menține consumul la un nivel mai ridicat, grație economiilor. Din acest motiv, încasările bugetare continuă să fie relativ bune. Totuși, ținând cont de structura Bugetului Public Național, putem spune că criza va afecta bugetele în următoarea ordine:

Primul afectat de criză va fi bugetul de stat, care este dependent în proporție de 90% de consumul populației. Respectiv, reducerea consumului va provoca reducerea veniturilor bugetare.

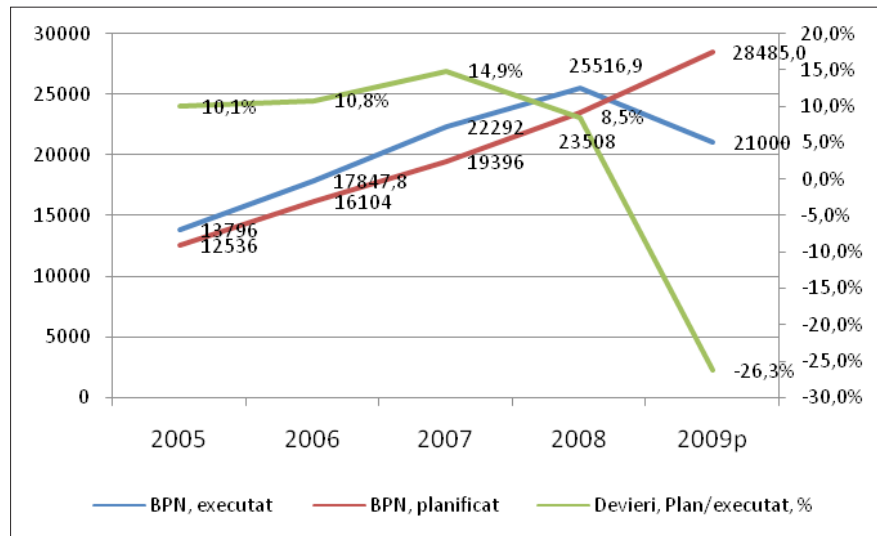
În al doilea rând, vor fi afectate bugetele locale, care depind în primul rând de transferurile de la bugetul de stat și de impozitul pe venit al populației. Reducerea veniturilor bugetului de stat va determina reducerea transferurilor către bugetele locale. Însă, aceste reduceri vor fi nu atât de puternice precum reducerea de venituri a bugetului de stat. În plus, veniturile oficiale ale populației nu vor scădea atât de brusc precum consumul lor final.

Al treilea buget afectat de criză va fi Bugetul asigurărilor sociale, care depinde în proporție de 85% de veniturile reale ale populației.

Și, în sfârșit, cel mai puțin afectat buget va fi cel al Asigurărilor medicale. Creșterea bazei fiscale de la 6% la 7% va atenua cumva reducerea veniturilor, în comparație cu anul precedent.

Per total, anticipăm o reducere a veniturilor Bugetului Public Național cu peste 26% față de veniturile planificate și cu 21% față de încasările din 2008.

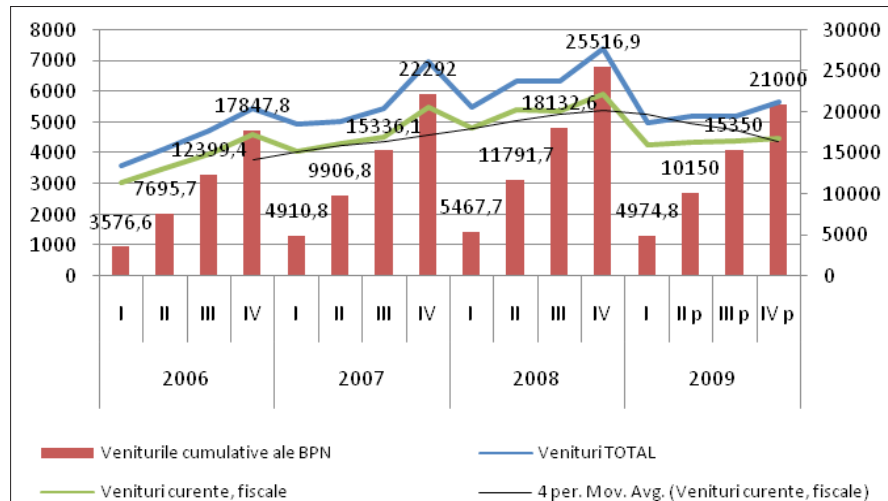
Diagrama 2. Planificarea și executarea Bugetului Public Național, mil lei



Sursa: Legea bugetului de stat 2005-2009, Informație operativă privind executarea bugetului public național anii 2005-2009, Pronosticul experților CPE

Încasările Bugetului Public Național în primul trimestru au fost similare cu cele din 2007 și cu 10% mai mici decât în anul 2008. Trebuie să menționăm că această tendință negativă se va aprofunda în trimestru 2 și în mod special în a doua jumătate a anului curent.

Diagrama 3. Încasările trimestriale și cumulative ale Bugetului Public Național



Sursa: Informație operativă privind executarea bugetului public național anii 2006-2009, Pronosticul experților CPE

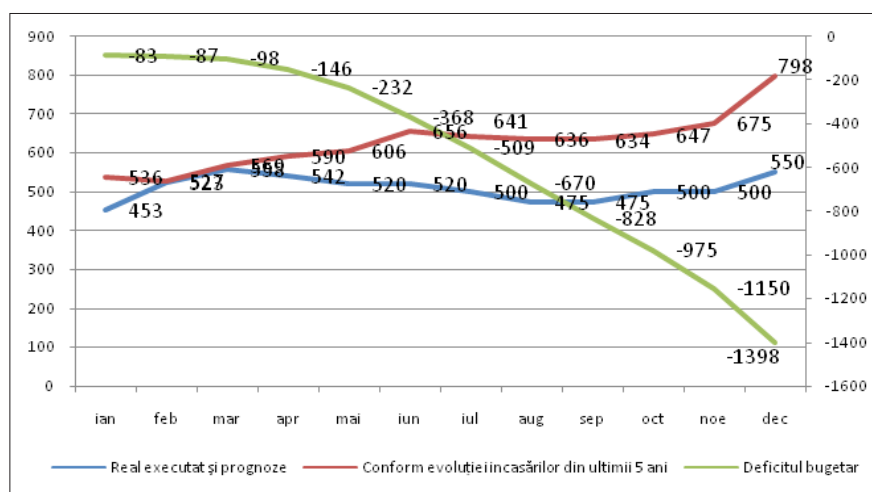
Bugetul asigurărilor sociale va înregistra un deficit de 1,4 miliarde lei

Pentru analiza încasărilor bugetare în acest an de criză, am notat schimbările în veniturile reale ale populației, din care se achită contribuțiile sociale pentru ultimii 5 ani.

Conform tendințelor comune din ultimii 5 ani, veniturile populației și, respectiv, încasările în bugetul asigurărilor sociale cresc lent în prima jumătate a anului, apoi stagnează pe parcursul verii și cresc brusc în ultima lună a anului. Pentru primele 4 luni ale lui 2009, Ministerul Finanțelor raportează un venit cu 57 mil lei mai mic decât cel planificat de ei sau cu 2,7% mai puțin. Nu cunoaștem metodologia de prognozare a Ministrului Finanțelor, însă, conform calculelor noastre, bugetul Asigurărilor Sociale a încasat cu 146 milioane lei mai puțin, ceea ce înseamnă cu 6,6% mai puțin decât trebuia să fie încasate.

Bugetul asigurărilor sociale va înregistra un deficit de 1,4 miliarde lei, ceea ce va duce la incapacitatea Guvernului de a achita pensiile cel târziu în primele luni de toamnă

Diagrama 4. Încasările lunare ale Bugetului de Asigurări Sociale pentru 2009 (mii lei)



Sursa: Legea bugetului de stat 2002-2008, Proiectul bugetului de stat 2009 Pronosticul experților CPE

Aici trebuie să menționăm că această diferență putea fi mai mare, dacă nu erau majorate transferurile din bugetul de stat. Dacă pentru ultimii ani transferurile din bugetul de stat constituiau 15% din totalul veniturilor Bugetului Asigurărilor sociale, în prezent acestea s-au cifrat la 20%.

Însă, aceste ratări sunt doar începutul adevăratei crize. Modelul nostru de încasare a veniturilor bugetare pornește de la câteva ipoteze:

1. Pentru primele luni ale anului, agenții economici erau forțați să achite impozitele aferente salariilor, chiar dacă nu achitau salariile față de angajați. Altfel spus, impozitele au fost achitate în momentul achitării salariilor și nu plăților. Drept consecință, avem o situație paradoxală, când salariile au început să scadă, iar încasările din impozitul pe salariu - nu. Însă, conform estimărilor noastre, agenții economici în 2-3 luni vor fi pur și simplu în imposibilitatea să plă-

tească acest impozit pe salarii neplătite și încasările vor începe să scadă brusc.

2. Un alt factor al menținerii sistemului la începutul anului a fost cauzat de obligarea unor agenți economici să achite impozitul în avans, ceea ce iarăși va crea în lunile următoare probleme considerabile.
3. Adevăratele reduceri de venituri salariale vor începe în a doua jumătate a anului, când agenții economici vor fi nevoiți să concedieze sau să trimită în șomaj tehnic salariații, fără a le achita salariile.

Toți acești trei factori, cumulativ, vor duce la scăderea bruscă a încasărilor în bugetul asigurărilor sociale în a doua jumătate a anului.

Trebuie să menționăm că majorarea pensiei în 2009, datorită alegerilor parlamentare, nu s-a efectuat ca în anii trecuți, când se lua media dintre salariul mediu și inflația, dar mai mare. Astfel, la o inflație de 7,3% și creșterea salariului mediu cu aproape 23%, pensia trebuia majorată cu 15%. Însă, datorită influenței electorale, ea a fost majorată cu 20%, ceea ce va crea o presiune suplimentară asupra sistemului.

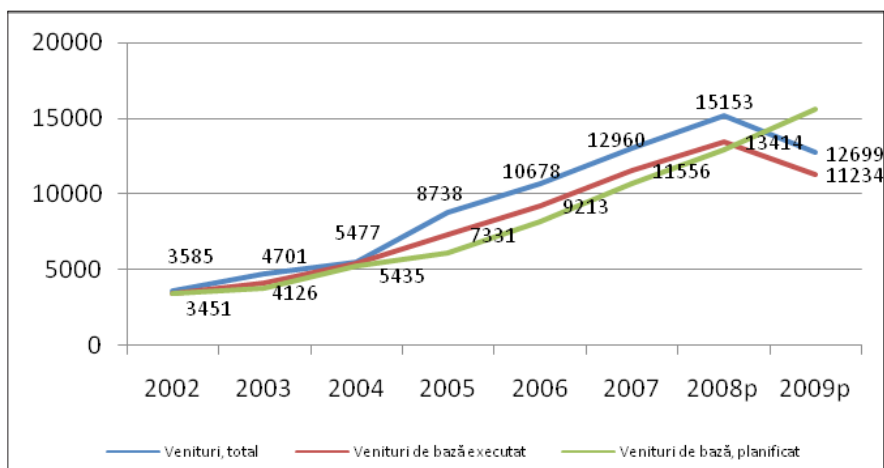
Conform estimărilor noastre, autoritățile vor intra în incapacitate de plată a pensiei cel târziu în toamnă, sau chiar în primele luni de vară, în condițiile în care nu vor putea acoperi deficitul cu transferuri din bugetul de stat.

Bugetul de stat, datorită dependenței sale totale de consum, va fi afectat cel mai puternic de criză

Bugetul de stat va fi cel mai afectat buget, cu o reducere a veniturilor anticipate cu 28%. Lucrul acesta va provoca incapacitatea Guvernului de onorare a obligațiilor sale față de restul bugetelor: social, medical și local

Pe tot parcursul ultimilor ani, economia creată în Moldova poate fi caracterizată ca o economie bazată pe creștere fără dezvoltare. Altfel spus, toată creșterea economică nu a produs și crearea de noi capacități de producție. Un exemplu elocvent îl servește efectul investițiilor străine. Astfel, dacă în ultimii ani investițiile străine directe se ridică la 500 mil USD, ele din păcate nu duc la crearea de noi locuri de muncă. În zona noastră, un loc de muncă modern costă în jur de 100 mii USD. Aceasta înseamnă ce investițiile străine trebuiau să provoace anual crearea a 20 de întreprinderi noi moderne cu 5 mii de angajați, fapt care nu s-a întâmplat, ceea ce ne face să credem că aceste investiții sunt mai degrabă capital speculativ, decât așa-numitele investiții „greenfield”. Drept consecință, efectul acestor investiții, pe termen ultra scurt, este provocarea consumului și, respectiv, creșterea încasărilor bugetare, lucru urmărit pe parcursul ultimilor ani. Pe termen lung, aceste investiții subminează baza economică a statului, deoarece ele nu sunt generatoare de intrări de valută din țară, ci, din contra, generează scoaterea de valută.

Diagrama 5. Dinamica veniturilor bugetului de stat



Sursa: Legea bugetului de stat 2002-2008, Proiectul bugetului de stat 2009
Pronosticul experților CPE

Drept consecință, bugetul de stat în prezent se formează în proporție de peste 90% din impozitele pe consumul populației. Reducerea din ultimul timp a consumului a generat și reducerea încasărilor bugetare. Conform estimărilor noastre, în primele luni ale anului, reducerea consumului a fost amortizată de economiile populației, iar, în a doua jumătate a anului, această reducere se va accelera.

Totodată, reducerea consumului populației provoacă și va provoca mult mai accentuat, reducerea volumului de vânzări și producție la agenții economici, drept consecință mulți din ei își vor reduce sau stopa activitatea. Conform anticipărilor noastre, din cei circa 600 mii salariați oficial angajați, cel puțin 100 de mii vor fi concediați, trimiși în șomaj tehnic, sau vor fi în șomaj ascuns. Cei care vor continua lucru se vor confrunta cu reduceri de salarii. Drept consecință, deja se simte scăderea încasărilor în bugetele locale din impozitul pe venit a persoanelor fizice. Al doilea factor ca va diminua veniturile bugetelor locale va fi incapacitatea Guvernului de a-și onora obligațiile față de bugetele locale, prin transferurile către ele. Aceasta va duce la scăderea veniturilor bugetarilor. Chiar dacă formal salariul nu va scădea, vor fi reduse însă alte venituri legate de retribuirea muncii, ceea ce va însemna reducerea veniturilor reale cu circa 20%. Dacă ținem cont că bugetarii reprezintă circa 45% din totalul forței de muncă, această reducere va afecta direct bugetele locale.

PREȚURILE

În prima jumătate a anului, Moldova va înregistra o deflație de 1,3 procente, lucru nemaîntâlnit în istoria sa. Însă, această deflație nu trebuie privită ca o realizare, ci mai degrabă ca o diagnoză a stării deplorabile în care se află economia, bazată pe consum. Reducerea dramatică a consumului a determinat agenții economici să-și revadă politicile sale de prețuri și reprezintă factorul de bază care a condiționat deflația.

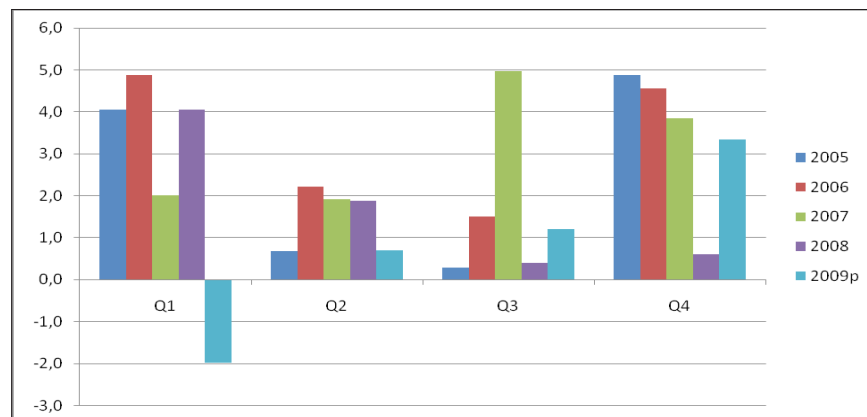
Pentru a doua jumătate a anului, motorul de creștere a prețurilor va fi deprecierea lentă a leului și creșterea prețurilor administrative (comunale și transport). Însă, această creștere va fi nesemnificativă, comparativ cu efectul pozitiv al crizei asupra prețurilor. Drept consecință, este foarte probabilă înregistrarea unui record al creșterii prețurilor de doar 3,2%.

Deflația de 2% din primul trimestru indică starea gravă în care se află economia Moldovei

Deflația de 2% în primul trimestru indică starea gravă în care se află economia Moldovei

Pentru primele 3 luni ale anului a fost înregistrată o deflație de 2%, lucru care nu a mai fost înregistrat în istoria Moldovei. Ce-i drept, am avut în anul 2002 pentru primele luni o deflație, dar ea a fost mai degrabă o anomalie a lunii februarie, dar nu o tendință de lungă durată. Tindem să credem că acest nivel al inflației este mai degrabă adevărat decât fals. Deflația din Q1 și inflația foarte scăzută din Q2, indică de fapt asupra procesului de înghețare a activității economice din Moldova. Această scădere de prețuri nu este condiționată de îmbunătățirea mediului economic și de instrumentarul utilizat de BNM, dar mai degrabă indică starea gravă în care se află economia.

Diagrama 6. Ratele trimestriale ale IPC pentru ultimii 5 ani



Sursa: DSS

Creșterea accelerată a veniturilor populației din ultimii 5-6 ani a provocat creștere consumului. Însă, această creștere a fost condiționată de factorii externi, iar economia locală era mult sub potențialul de cumpărare a populației. Drept consecință, economia nu putea face față cererii abundente, ceea ce a provocat o creștere enormă de prețuri. Consumul populației, pe fundalul unei economii subdezvoltate, a fost motorul de creștere a prețurilor în ultimii ani.

În anul 2009 asistăm la procesul de „dezumflare a balonului de săpun”. Economia creată în ultimii ani nu a avut un fundament local, dar a fost exclusiv alimentată de infuzie de capital din exterior. În limbaj popular acest fenomen se numește „apă de ploaie”. Anume dependența excesivă de factorii externi și de consum transformă economia Moldovei în cea mai vulnerabilă economie din zonă, iar deflația este indicatorul care arată gravitatea problemei.

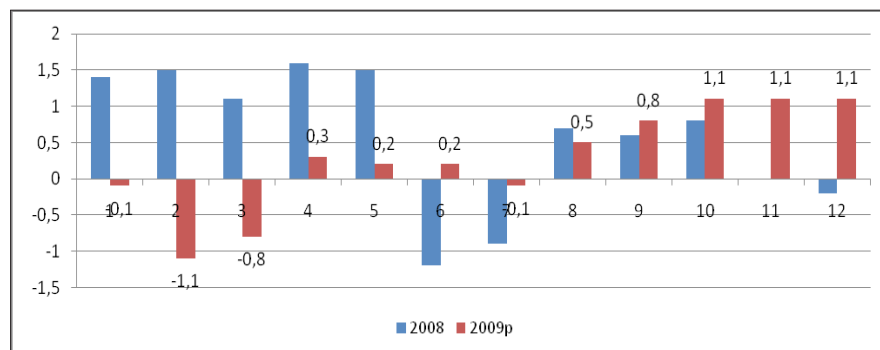
În prezent, asistăm la o reducere drastică a consumului, ceea ce duce la scăderea volumului de afaceri, imposibilitatea menținerii prețurilor la un nivel acceptabil și, drept consecință, deflație.

Deprecierea leului va fi unicul motor de creștere a prețurilor în a doua jumătate a anului

Consumul și economia subdezvoltată, care au fost motorul creșterii prețurilor în ultimii ani, nu se vor manifesta și în 2009. Drept consecință, pentru prima jumătate a anului, anticipăm o deflație de 1,3%, lucru nemaiîntâlnit în istoria modernă a Moldovei. Această deflație este strict determinată de scăderea drastică a consumului. Totuși, trebuie să menționăm că criza economică a impus majoritatea operatorilor pe piață să-și reducă esențial marja de profitabilitate a afacerilor. Se pare că criza va avea un efect pozitiv asupra politicilor de formare a prețurilor în Moldova.

În opinia noastră, această criză poate fi comparată cu un vânt puternic, care va curăța pădurea de tot ce nu este sănătos. Dacă în 2009 prețurile mici indică strict asupra dificultăților cu care se confruntă economia Moldovei, ceea ce nu poate fi considerat un avantaj, dar mai degrabă ca o diagnoză, atunci pentru următorii ani, considerăm că este foarte probabilă menținerea unor prețuri mici, dar deja determinate de reformatarea economiei moldovenești. Altfel spus, criza economică deja conturează primul efect pozitiv: trecerea în istorie a inflației mai mare de 10% anual.

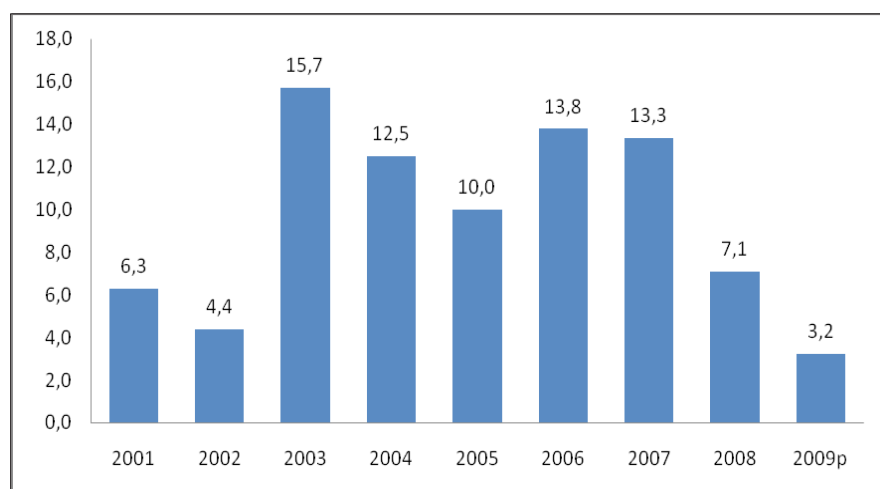
**Pentru 2009,
anticipăm o
creștere a
prețurilor sub 4%**

Diagrama 7. Ratele lunare ale inflației pentru 2008 și pronosticurile pentru 2009

Sursa: DSS, Pronosticul experților CPE

Deprecierea lentă a valutei poate provoca o ușoară creștere a prețurilor în a doua jumătate a anului

Dacă pornim de la ipoteza economiei de consum, atunci nu există factori obiectivi care să determine creșterea prețurilor în a doua jumătate a anului. Însă, nu trebuie să ținem cont că în Moldova prețurile sunt foarte vulnerabile la modificarea ratei de schimb a valutei naționale. Anticipăm o scădere lentă a valutei naționale, ceea ce va duce nemijlocit la o creștere nu foarte accelerată a prețurilor în ultimele luni ale anului.

Diagrama 8. Ratele anuale ale inflației în Republica Moldova, %

Sursa: DSS, Pronosticul experților CPE

Al doilea factor de creștere a prețurilor în a doua jumătate a anului pot fi creșterea prețurilor administrative, adică la serviciile publice, cum ar fi apă-canalizare, gaz natural, transport public. Aceste prețuri nu depind de cerere și există o presiune enormă de majorare a lor. Însă, atât deprecierea valutei, cât și creșterea prețurilor administrative vor influența prea puțin creșterea inflației, care este în prezent sub șocul economic.

Respectiv, este foarte probabil o rată a inflației record de mică, de 3,2%.

SITUAȚIA PE PIAȚA FORȚEI DE MUNCĂ ÎN MOLDOVA

În anul 2009, sub influența avansării crizei economice și instabilității prețurilor, se vor acutiza problemele pe piața muncii în Moldova, ceea ce creează un risc real pentru intensificarea tensiunii sociale în țară.

Printre factorii interni care duc spre creșterea instabilității pe piața muncii din Moldova, o deosebită influență în anul curent o vor avea reducerea exportului și lipsa investițiilor, precum și diminuarea cererii interne și modificarea preferințelor consumatorilor. Toate acestea vor duce spre o eventuală reducere a producției și, consecutiv, spre concedieri, scăderea veniturilor reale ale populației și creșterea riscului sărăciei și inegalității.

NIVELUL ANGAJĂRII ȘI ȘOMAJUL

În primul trimestru al anului 2009, ca și în perioadele de criză precedente, numărul brațelor de muncă disponibile (populația activă) a scăzut (-3,5%) în mare parte din contul persoanelor care au rămas fără loc de muncă preponderent în localitățile rurale (cca 80 de mii de persoane). În același timp, tempoul scăderii angajării (cu 5,3%) a depășit creșterea indicilor șomajului oficial de două ori (7,7% în 2009, față de 5,3% în aceeași perioadă a lui 2008), iar numărul persoanelor neangajate în lunile ianuarie - martie anul curent a constituit 90 de mii de oameni. Cea mai considerabilă scădere a angajării, după cum s-a și așteptat, a fost înregistrată în sectorul particular, unde, după primul val de concedieri (octombrie - noiembrie 2008), preponderent în sfera serviciilor și cea industrială, a urmat al doilea val, deja în sectorul rural și în sfera construcțiilor.

Conform estimărilor noastre, numărul total al persoanelor în căutarea locului de muncă pe piața Moldovei către finele anului 2009 poate atinge 180-200 de mii de oameni. În același timp, se așteaptă o creștere a numărului de cereri depuse pentru a primi indemnizări de șomer. Astăzi, indemnizările (în mediu 770-800 de lei în 2008) sunt acordate doar pentru 10% din toți șomerii înregistrați oficial (9 mii de oameni). La rândul său, creșterea numărului de cereri va crea o tensiune suplimentară pentru bugetul statului.

Deficitul locurilor de muncă noi și bine plătite a constituit și în perioadele precedente motivul de bază al migrării brațelor de muncă mai calificate. Declarațiile oficiale despre crearea a 300 de mii de locuri de muncă noi în anii 2006-2008 nu și-au găsit confirmarea, iar majoritatea companiilor, din contra, relatează despre concedierile în masă din a doua jumătate a anului 2008, din cauza problemelor cronice multianuale, dificultăților de creditare și necesității de a-și optimiza cheltuielile, în condițiile scăderii cererii pentru marfa produsă.

Lipsa programelor anti-criză de susținere a angajării în sectorul real și problemele legate de finanțarea acestora nu-i permit Guvernului să folosească efectiv forța de muncă eliberată în interiorul țării, iar acutizarea crizei în economiile statelor unde se află migranții moldoveni va duce la escaladarea tensiunilor sociale în Moldova.

Ratele sărăciei sunt mai înalte pentru persoanele care lucrează, decât pentru invalizi, bolnavi, sau cei care studiază

Din ce în ce mai puțini angajați în sectorul real al economiei naționale

Absența programelor anti-criză de susținerea a angajării în sectorul real și a surselor de finanțare ale acestuia creează riscuri sociale adiționale în țară

Comerțul cu amănuntul, serviciile hoteliere au contribuit esențial la reducerea sărăciei...

...și totodată au demonstrat sensibilitate deosebită față de criză.

Menționăm că numărul de concedieri în Moldova este însoțit de creșterea așa-numitei angajări atipice (zi de muncă incompletă, concedii neplătite etc.), reducerea pachetului social și întârzierea salariilor. O sensibilitate deosebită față de criză au demonstrat-o acele sfere, care au o contribuție deosebită la reducerea sărăciei - comerțul cu amănunt, serviciile hoteliere. În sectoarele care tradițional sunt considerate sfera de activitate a micului business (dar de fapt camuflează șomajul), reducerea salariilor este însoțită de o stagnare în masă a activității. Toate acestea indică perspectiva unei viitoare intensificări a inegalității sociale și a riscului de creștere a sărăciei în Moldova, îndeosebi în sectorul rural și printre tineri.

Acestea, la rândul lor, vor influența creșterea populației autoangajate și numărul celor angajați în sectorul informal, inclusiv din contul migranților ilegali, originari din localitățile rurale.

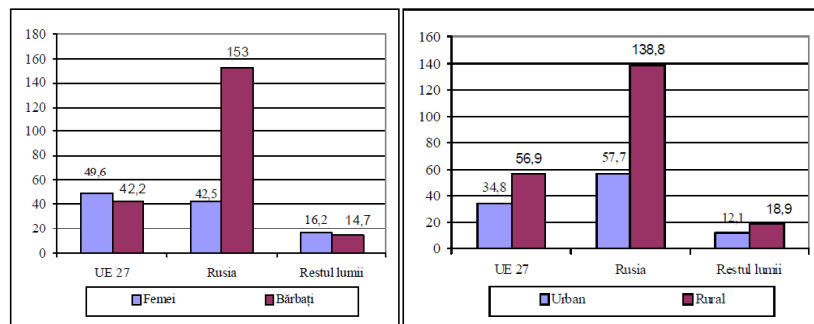
MIGRAȚIE

Prețul forței de muncă stabilit pe piața locală este cu mult mai scăzut decât în țările de destinație ale muncitorilor moldoveni...

...ceea ce înseamnă atractivitatea foarte scăzută a pieței forței de muncă din RM, chiar și în condițiile crizei economice.

Conform prognozelor anterioare a CPE, nu s-a produs o reîntoarcere în masă a emigranților de muncă în Moldova. Mai întâi de toate, muncitorii din Moldova preferă să rămână în țări în care prețul forței de muncă este mai ridicat decât în Moldova, și unde ei au mai multe posibilități de a se angaja, chiar și în condițiile de criză. Astfel, conform sondajilor recente¹, odată rămași fără lucru în sfera construcțiilor de locuințe particulare, aceștia ocupă locurile vacante, de exemplu, în sfera transportului municipal, deoarece salariul șoferilor de troleibuze în Moscova este de 4-5 ori mai mare decât unul analogic în Chișinău. Pe lângă aceasta, plata pentru serviciul unei îngrijitoare de bolnavi sau servitoare în așa țări ca Italia sau Israel, se acordă din resurse destul de stabile (pensiile și salariile angajatorilor), ceea ce de asemenea permite supraviețuirea peste hotare, în perioada de criză. În sfârșit, o parte din migranți preferă să rămână peste hotare și să se hrănească din ceea ce a fost pus pentru zile negre, din frica de a rata o ofertă avantajoasă sau de a se confrunța cu posibile dificultăți financiare și juridice la traversarea hotarelor.

Diagrama 9. Distribuția migranților după țările de destinație, medie și pe sexe, mii persoane



Sursa: BNS, Migrația Forței de Muncă, 2008

Conform acestor cercetări, majoritatea migranților de muncă, fiind în căutarea unui serviciu, se gândesc în ultimul rând la o eventuală angajare în Moldova. În 2008, numărul migranților care s-au întors în țară definitiv nu a depășit 10%, iar mai mult de jumătate din cei care au muncit peste hotare anterior intenționează să plece la lucru în străinătate.

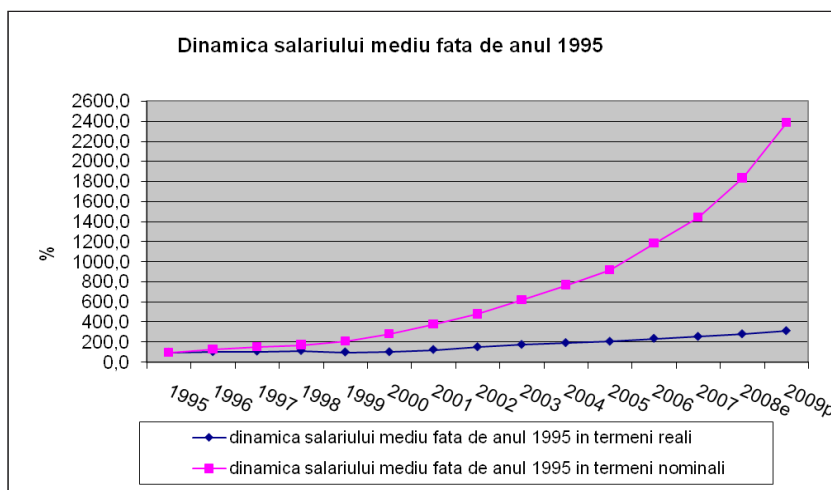
Pe măsura intensificării crizei economice și trecerii acesteia în faza socială, urmările vor fi resimțite de către țările europene care sunt tradiționale pentru migrația de muncă a moldovenilor. Aceasta, la rândul său, va duce la creșterea riscului tensiunii sociale în Moldova. Dacă până la criză eficacitatea economiei Moldovei era astfel, încât 400 - 600 de mii de cei mai solicitați muncitori, capabili să câștige până la 2 miliarde de dolari anual, au fost dezlocuiți de piața locală de muncă atunci, în condițiile de contracție a economiei, crește riscul pentru „sărăcimea muncitorească” în Moldova. Această categorie constituie aproximativ două treimi din cei angajați în economia țării, venitul de bază al cărora este salariul.

După cum se știe, cea mai mare contribuție la scăderea nivelului de sărăcie în țară au avut-o migrații de muncă, dar nu realizarea politicilor Guvernului. De aceea, micșorarea transferurilor bănești de peste hotare mărește considerabil riscul sărăciei și a tensiunii sociale în țară. Astăzi, 20% din familiile migraților de muncă nu mai primesc ajutor din străinătate, iar suma transferurilor bănești a scăzut simțitor, cu 50%. Luând în considerație faptul că majoritatea acestor familii le constituie săracii, care trăiesc cu mai puțin de 2 dolari pe zi, sau sunt social vulnerabili, cheltuielile cărora nu depășesc 5 dolari pe zi, este de așteptat ca sărăcia și inegalitatea se vor acutiza, mai ales în sate și în orașele mici.

VENITURILE POPULAȚIEI ȘI CHELTUIELILE GOSPODĂRIILOR

Conform datelor oficiale, în martie - aprilie 2009 în țară a fost înregistrată o creștere a salariului, tempoul de creștere a salariilor bugetarilor depășind de două ori creșterea salariilor din sectorul real al economiei naționale. Aceasta confirmă consolidarea tendinței de depășire a creșterii salariilor față de productivitatea muncii, ceea ce în condițiile de criză creează un risc suplimentar pentru continuarea scăderii eficacității economiei naționale.

Diagrama 10. Stagnarea salariului real continuă în urma prețurilor înalte pentru produse alimentare și tarife



Sursa: BNS, estimările CPE

Pe măsura intensificării crizei în sectorul real și restrângerii producției (vezi cap. Business), scăderea veniturilor reale ale populației va continua.

Eficacitatea economiei RM înaintea crizei a dezlocuit de pe piața locală 400-600 mii de muncitori capabili să câștige până la 2 miliarde de dolari anual.

Micșorarea remitențelor mărește riscurile de creștere continuă a sărăciei și inegalității sociale

În situația de criză economică, tempoul de creștere a salariilor în sectorul public a depășit de două ori creșterea salariilor în sectorul real

Aceasta va afecta preferințele de consum ale populației și va duce la încetinirea consumului final al gospodăriilor. Piața de consum, după cum se știe, se restrânge mai lent decât cea financiară, dar influența acesteia este mult mai puternică în economii de tipul nostru, unde forța motrice a creșterii este consumul gospodăriilor.

În decembrie 2008 - ianuarie 2009, s-a încheiat de facto „boom-ul de consum” din Moldova, care se baza pe transferurile bănești ale migranților, așteptările de majorare a salariilor și pensiilor în pragul alegerilor și deficitul de cadre în cele mai dinamice sectoare ale economiei.

Pe lângă aceasta, se prevăd modificări în preferințele de consum ale populației:

- Micșorarea numărului de cumpărături în sfera mărfurilor de utilizare îndelungată
- Scăderea cheltuielilor pentru haine și încălțăminte
- Reorientarea cumpărăturilor în supermarketuri spre piețe neorganizate.
- Micșorarea rulajului de casă cu aproximativ 25-30%

Micșorarea transferurilor bănești ale migranților de muncă cu peste 30% în ianuarie - martie 2009, cumulată cu scăderea veniturilor reale ale populației, duc la încetinirea consumului final al gospodăriilor. Conform estimărilor noastre, modificările preferințelor de consum și tendința de amânare a cererii, în condițiile de criză, se vor manifesta în plină amploare în a doua jumătate a anului și vor contribui la micșorarea PIB-ului până la -10%, către finele anului.

ECONOMIA REGIUNII TRANSNISTRENE

În primul trimestru al anului 2009, indicii de bază ai economiei din regiune continuau să scadă, concomitent cu creșterea inflației. Factorii de bază care au condiționat **scăderea indicilor sectorului industrial** din regiune au fost **micșorarea exportului**, în primul rând pentru producția siderurgică, materiale de construcție și textile, **diminuarea volumului de transportare** și **restrângerea** treptată a **pieței de consum** a rmn.

Volumul **producției industriale** în rmn a scăzut în ianuarie – martie 2009 aproape cu 40%. Principalul factor care a dus la scăderea industriei a fost prăbușirea dramatică a producerii materialelor de construcție (91,7%), a siderurgiei (55,8%) și a industriei ușoare (36,5%). Situația a fost ușor ameliorată de creșterea exportului energiei electrice spre România.

Piața de consum a regiunii continuă să se restrângă, în primul rând din contul scăderii cererii pentru mărfurile nealimentare și servicii, inclusiv cele de comunicații (-5,8%). S-a întrevăzut o creștere a indicelui prețurilor de consum preponderent în sfera produselor nealimentare (2,2%). Prețurile de livrare în industrie au crescut în mediu cu 5%, inclusiv pentru producția siderurgică, cu peste 9%.

SECTORUL REAL

Fiecare al doilea exportator transnistrean (în mare parte, aceștia sunt producători de materiale de construcție, mașini și prelucrarea metalelor și industrie ușoară) întâmpină dificultăți în legătură cu scăderea cererii pentru marfa produsă. Astfel, în ianuarie 2009, o pătrime din companii au relatat despre pierderea piețelor de desfacere ale producțiilor sale, și peste 50% din exportatori au indicat o micșorare considerabilă a comenzilor.

Capacitatea de concurență a companiilor transnistrene care sunt în primul rând orientate spre export, era tradițional menținută de costurile scăzute, asigurate de forța de muncă ieftină și tarifele artificial de joase pentru gazul natural.

Necesitatea majorării salariilor și scumpirea materiei prime utilizată în procesul producerii, condiționează creșterea prețurilor pentru producția finală, ceea ce, în condițiile cererii scăzute, creează dificultăți suplimentare pentru comercializarea mărfurilor.

Cu toate acestea, utilizarea de către companiile transnistrene a gazului natural la tarife scăzute (cca. 60% din prețul de realizare) rămâne „prioritatea de concurență” de bază, care formează prețuri de „dumping” pentru mărfurile produse.

În condițiile de criză, majoritatea companiilor indică o micșorare a stabilității financiare, cauzată de scăderea rentabilității, insuficiența fondurilor circulante, creșterea datoriilor și neachităților. În pofida acestui fapt, fiecare a cincea întreprindere industrială din regiune este gata să suporte pierderi temporare în favoarea păstrării pozițiilor pe piețele tradiționale de desfacere și menținerii nivelului curent de producție.

Scăderea exporturilor, diminuarea volumului de transportare și restrângerea pieței de consum - factori principali ai crizei economice a rnm

Competitivitatea exportului rnm se bazează pe forța de muncă ieftină și tarifele artificial de joase pentru gazul natural...

...care reprezintă doar 40% la sută din prețul de comercializare al gazului natural.

Necesitatea optimizării costurilor impune firmele transnistrene de a-și reduce personalul și fondurile de remunerare.

Deși deficitul de cadre calificate este acut, fiecare a doua companie planifică să-și reducă personalul din necesitatea de a-și micșora cheltuielile pentru plata salariilor. Mai mult de o jumătate din toate întreprinderile au trecut la regim de încărcare incomplet, zi de lucru prescurtată și concedii neplătite.

Majoritatea companiilor susțin că au dificultăți în obținerea împrumuturilor și achitarea la termen a acestora, din cauza înăsprii condițiilor de acordare a creditelor și a ratei înalte a dobânzii sau a creșterii datoriilor bancare.

TABELUL 8. FACTORII CARE INFLUENȚEAZĂ NEGATIV ACTIVITATEA ÎNTREPRINDERILOR INDUSTRIALE DIN RNM, P.P. DIN TOTALUL RĂSPUNSURILOR.

	2006	2007	2008
Cererea insuficientă pentru producție	30,8	35,4	54,8
Creșterea prețurilor pentru materia primă	65,4	66,7	23,8
Majorarea prețurilor pentru mărfuri și servicii (gaz natural, energie electrică)	-	27,1	7,1
Insuficiența surselor financiare pentru menținerea activității	32,7	27,1	59,5
Insuficiența surselor financiare pentru investiții în capital fix	9,6	16,7	21,4
Gradul înalt de uzare a utilajului	32,7	25,5	33,3
Insuficiența forței de muncă calificate	28,8	25,0	14,3
Impozitele înalte	28,8	35,4	35,7
Vămuirea dublă pentru export	44,2	16,7	23,8

Sursa: Мониторинг предприятий ПМР, январь 2009

Vechimea activelor fixe a majorității întreprinderilor transnistrene depășește 20 de ani

Criza a modificat prioritățile activității de investiții a întreprinderilor din regiune. Două treimi din companii afirmă că au necesitatea de a-și redirecționa investițiile spre menținerea nivelului curent de producție, în timp ce până la criză, peste 50% din firme planificau să-și modernizeze și să-și extindă producția, deoarece vârsta utilajului majorității întreprinderilor transnistrene depășește 20 de ani.

TABELUL 9. SURSELE DE INVESTIȚII ALE COMPANIILOR DIN RNM, P.P. DIN TOTALUL RĂSPUNSURILOR.

	2006	2007	2008
Venitul întreprinderilor	50,0	43,8	57,1
Rabatul de amortizare	53,8	72,9	78,6
Creditele bancare	28,8	37,5	26,2
Leasingul și аренда	3,8	-	2,4
Emiterea acțiunilor	-	-	-
Finanțarea din contul bugetului regiunii	30,8	35,4	23,8
Creditele și împrumuturile externe			
Investițiile conform condițiilor de privatizare			

Sursa: Мониторинг предприятий ПМР, январь 2009

Sursele de bază ale finanțării companiilor transnistrene rămân a fi resursele proprii: veniturile (57%) și rabatul de amortizare (78,6%).

TABELUL 10. FACTORII CARE LIMITEAZĂ FOLOSIREA CREDITELOR BANCARE, P.P. DIN TOTALUL RĂSPUNSURILOR.

	2006	2007	2008
Situația financiară slabă, incapacitatea de a întoarce creditele și de a achita dobânzile	26,9	18,8	11,9
Rata înaltă a dobânzii pentru creditele băncilor comerciale	55,8	62,5	50,0
Insuficiența surselor de creditare ale băncilor comerciale	9,6	6,3	16,7
Instabilitatea financiară și economică a întreprinderilor.	11,5	12,5	23,8
Instabilitatea economică generală din regiune	26,9	22,9	31,0
Lipsa contribuțiilor statale pentru creditarea sectorului real	19,2	33,3	19,0
Lipsa strategiilor și programelor de dezvoltare a companiilor.	7,7	2,1	2,4

Sursa: Мониторинг предприятий ПМР, январь 2009

Deși peste 40% din companii afirmă că necesită fonduri de împrumut, ratele înalte de dobândă ale băncilor rămân a fi bariere imbatabile pentru majoritatea din ele, ceea ce este cauzat de riscurile macroeconomice înalte ale regiunii, propria instabilitate financiar-economică și lipsa unui program de stat cu privire la suportul pentru creditarea sectorului real.

Măsurile de bază de combatere a crizei, care sunt acceptate de către două treimi din întreprinzătorii din regiune, sunt orientate spre menținerea vânzărilor și minimalizarea pierderilor. Peste 50% din companii înțeleg necesitatea de a găsi noi piețe de desfacere, dar comunică despre lipsa posibilităților financiare și economice necesare pentru aceasta. Majoritatea companiilor intenționează să-și reducă cheltuielile preponderent din contul celor administrative, reducerilor de personal și economisirilor pe seama materiei prime și a altor resurse.

Două treimi din întreprinderile transnistrene menționează lipsa suportului pentru sectorul real și eficacitatea joasă a administrației regiunii în depășirea unor manifestări de criză, precum micșorarea producției, limitarea accesului către fondurile circulante și concedierile în masă, inclusiv din contul muncitorilor calificați.

Întreprinzătorii comunică despre măsurile unilaterale adoptate de către autorități, care sunt orientate preponderent spre apărarea sectorului de stat, în timp ce sectorul real are nevoie nu doar de înlesniri fiscale personale, dar și de un stimul financiar considerabil.

Așteptările negative privind situația macroeconomică din regiune, condiționate de vulnerabilitatea economiei rnm față de factorii externi, determină pesimismul majorității întreprinzătorilor transnistreni. Astfel, mai mult de două treimi din firmele transnistrene așteaptă o înrăutățire a manifestărilor de criză în primul semestru al anului 2009. Printre cauzele de bază, sunt indicate micșorarea continuă a producției din motivul scăderii cererii, acutizarea problemelor de creditare, reducerile de personal și micșorarea salariilor.

Creditarea businessului prin sistemul bancar rămâne o barieră imbatabilă, din cauza riscurilor macroeconomice și dobânzilor bancare înalte

Majoritatea întreprinderilor din Transnistria nu sunt satisfăcute de eficacitatea administrației rnm, în condițiile crizei economice...

...și prognozează aprofundarea crizei în următorii 6 luni ale anului 2009

ECONOMIA MONDIALĂ

Tendențe generale

Criza mondială continuă și cert este faptul că nimeni nu poate spune cu exactitate când efectele devastatoare ale acesteia se vor tempera. Cercul vicios dintre sectoarele real și cel financiar s-a intensificat și previziunile cu privire la evoluția economiei mondiale s-au înrăutățit și mai mult. Frecvența cu care organizațiile internaționale și guvernele lumii modifică prognozele macroeconomice pe termen scurt și mediu inspiră și mai puțină încredere în ziua de mâine. La momentul de față, într-o situație mai gravă se află țările în proces de dezvoltare care, în cele din urmă, au fost afectate de contractarea economiilor avansate și emergente și reducerea cererii agregate de consum.

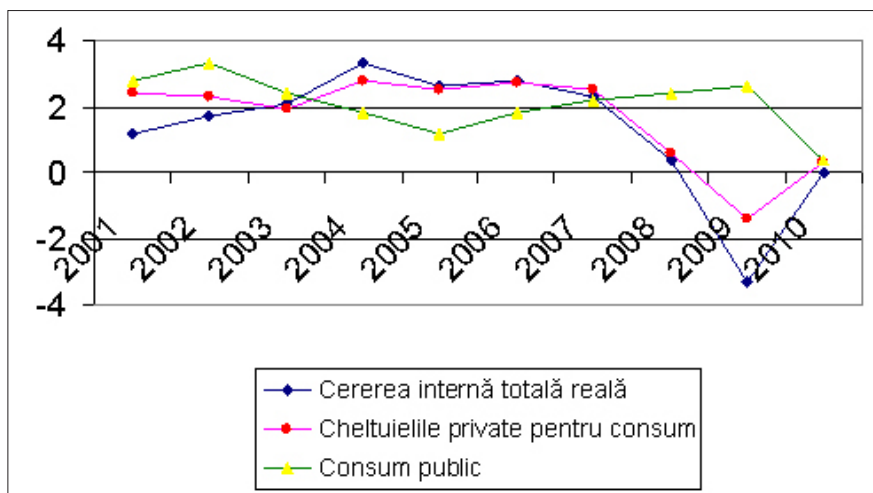
În primele luni ale anului 2009, în timp ce multe țări în proces de dezvoltare doar încep a simți efectele devastatoare ale crizei mondiale, țările avansate și emergente au avut parte de îmbunătățiri surprinzătoare de moment. Cererea în China și India este în creștere, iar indicii de încredere ai întreprinzătorilor belgieni și germani s-au redresat în primele luni ale anului 2009. În primul trimestru al lui 2009, economia Chinei a crescut cu 6.1%, față de perioada similară a anului trecut, iar a Indiei - cu 5.8%. La aceasta au contribuit, printre altele, pachetele de măsuri anti-criză implementate de guvernele lumii, precum și decizia G20 de acordare a 1,1 trilioane dolari SUA pentru sprijinirea relansării economice mondiale.

Or, aceste îmbunătățiri sporadice nu sunt semne ale redresării depline, țările lumii, în special cele europene, fiind nevoite să lupte cu nivelul ridicat al șomajului (8,3% în luna martie), precum și cu presiunile inflaționiste generate de emiterea excesivă a banilor pentru atenuarea efectelor nefaste ale crizei, care succed o deflație la fel de amenințătoare. Astfel, în primul trimestru al anului 2009, economia zonei euro s-a contractat cu 2.5%, comparativ cu 1.5% în ultimul trimestru al anului trecut. Economia SUA a avut o evoluție și mai proastă, contractându-se în primul trimestru al anului 2009 cu 6.1%, iar importurile - cu 30%. Creșterea șomajului, diminuarea valorii imobilelor și falimentările în masă au generat un declin al consumului din exterior în SUA. Totodată, Japonia, a doua mare economie la nivel mondial, a înregistrat în primul trimestru o scădere-record a Produsului Intern Brut (PIB), de 15,2% față de perioada similară din 2009, pe fundalul declinului abrupt al cererii interne și externe, care a dus la scăderea consumului, producției, a exporturilor și investițiilor. Situația Japoniei ar putea fi mult mai proastă decât în SUA și zona euro, datorită dependenței considerabile a acesteia față de exporturi.

Declinul consumului a fost remarcat în toate țările avansate. Începând cu primele momente ale crizei, cererea internă de consum a țărilor afectate (în speță, economiile avansate) a crescut cu ritmuri mult mai modeste decât în perioadele anterioare. În anul 2009, atât cererea internă, cât și cheltuielile private pentru consum, pentru prima dată, probabil, se vor reduce, revenind pe traiectoria de creștere doar începând cu anul 2010, când efectele planurilor de stimulare a economiei vor fi resimțite mai mult. Or, este nevoie de timp pentru restabilirea încrederii populației în sistemul

bancar și în acțiunile guvernului și pentru acumularea de resurse, care ar impulsiona din nou cererea pentru consum. Expansiunea cererii totale și a cheltuielilor private se va produce în paralel cu contractarea consumului public (vezi diagrama).

Diagrama 11. Evoluția cererii și consumului în economiile avansate, % creștere față de anul precedent



Efectul domino al crizei va persista și pe parcursul anului 2009, fiind cuprinse de recesiune țări, care aparent păreau să facă față declinului mondial. În anul 2009, economia țărilor lumii se va contracta cu cel puțin 1%, în special datorită declinului economic în țările avansate, emergente și cele în proces de dezvoltare din Europa Centrală și de Est și CSI. Deși ritmul și momentul exact al reluării economice sunt incerte, trendul global ar putea să se ranverseze, totuși, începând cu anul 2010, când economia mondială ar putea crește cu cel puțin 2%, cu toate că țările din zona euro vor avea o relansare mai lentă, în special datorită profunzimii recesiunii în Marea Britanie, Germania, Italia și Spania. Or, această relansare a economiei se va realiza în cazul în care planurile de stimulare a economiei vor fi implementate și vor avea succes (vezi boxa).

● **Practic, toate țările avansate și emergente, precum și multe țări în proces de dezvoltare au adoptat planuri de stimulare a economiei. Mărimea și modul de utilizare a resurselor alocate diferă, însă majoritatea planurilor presupun o expansiune fiscală. Guvernele au recurs la majorarea sau reducerea cheltuielilor bugetare, precum și la majorarea sau reducerea impozitelor și taxelor, în funcție de amploarea crizei și mărimea rezervelor disponibile. În continuare, sunt câteva exemple de măsuri fiscale anti-criză aplicate de țările europene:**

FINLANDA a redus TVA la produsele alimentare de la 17% la 12%. Guvernul a propus, de asemenea, reducerea contribuției sociale achitate de întreprinzător.

UNGARIA a propus majorarea impozitului pe venitul persoanelor juridice de la 16% la 19%, a TVA de la 20% la 23% și a accizelor la carburanți, țigări și alcool.

LITUANIA a majorat TVA de la 18% la 19%, precum și accizele pentru câteva tipuri de mărfuri și produse.

LUXEMBURG a diminuat impozitul pe venitul persoanelor juridice de la 22% la 21%.

SLOVACIA ȘI SLOVENIA au recurs la micșorarea termenului de restituire a TVA de la 60 zile până la 30 de zile.

MAREA BRITANIE a redus temporar TVA de la 17.5% până la 15%. Cota TVA urmează să revină la nivelul anterior de la 31 decembrie 2009.

ESTONIA nu a intervenit în politica fiscală, Guvernul urmând să reducă cheltuielile bugetare pentru evitarea deficitului bugetar. Estonia consideră că rezervele statului sunt suficiente pentru a face față crizei.

Valoarea dolarului SUA față de moneda europeană

Evoluția dolarului în anul 2008 demonstrează volatilitatea acestuia; deprecierea în prima jumătate a anului, când criza părea să se adâncească în SUA și aprecierea acestuia în cea de-a doua jumătate a anului, când era evident că recesiunea a cuprins țările europene, iar prețurile la petrol și materiile prime au început să scadă dramatic. În anul 2009, evoluția ratei de schimb Euro/dolar SUA a fost la fel influențată de situația în țările respective. În urma aprecierii dolarului SUA în primele luni ale anului 2009 până la 1,25 unități pentru un Euro, începând cu luna aprilie, dolarul a continuat treptat să se deprecieze, cotându-se în luna mai la cel mai înalt nivel din acest an - 1,42 dolari SUA pentru un Euro. Deficitul imens al contului curent al SUA (690 miliarde dolari SUA) și percepțiile referitor la nesustenabilitatea datoriei SUA au contribuit într-o măsură semnificativă la deprecierea dolarului.

Deși în anul 2009 economia SUA a avut per total o performanță modestă, aceasta a avut parte de creșteri sporadice ale cererii în primele luni ale anului. Primele semne de refacere a economiei americane au generat dorința de debarasare de dolarii scumpi în favoarea monedei unice care, ținând cont de dificultățile cu care se confruntă statele din zona Euro, devine mai ieftină. Aceste tendințe speculative, dependente de ritmul de relansare a SUA și de aprofundare a crizei în UE vor persista, probabil, pe întreg parcursul anului 2009, ducând la deprecierea lentă a dolarului american. Deprecierea dolarului reprezintă, însă, un risc pentru economia mondială, în general, și pentru investitori, în particular, cei din urmă deținând o mare parte din bunuri și capital denominat în dolari SUA. Totodată, dezechilibrul economiei mondiale și deprecierea rapidă a dolarului SUA constituie riscurile principale pentru economia mondială, deoarece prăbușirea rapidă a dolarului ar putea provoca cel de-al doilea val de criză pe piețele financiare.

Piața mondială a petrolului

După o cădere dramatică a prețurilor la petrol în a doua jumătate a anului 2008, în anul curent petrolul își consolidează treptat pozițiile. Îmbunătățirea situației pe piețele bursiere din SUA, reducerea extragerii de țiței propusă de OPEC cu 4,2 milioane de barili pe zi, începând cu luna septembrie 2008, precum și deprecierea treptată a dolarului SUA au dus la creșterea prețului petrolului de la 40 dolari SUA/barilul la finele anului 2008, până la 60 dolari SUA/barilul în mai 2009 și un nivel record al anului 2009 – 69 dolari SUA, la începutul lunii iunie.

Deși acest preț al petrolului este suficient pentru a aduce profit țărilor membre OPEC, reuniunea acestora de la finele lunii mai ar putea să se soldeze cu decizia de reducere ulterioară a volumului de petrol extras, pentru ca prețul acestuia eventual să depășească 70 dolari SUA/barilul. Odată cu relansarea economiei mondiale, prețurile la petrol vor crește, însă, pe termen scurt, o majorare dramatică nu este probabilă.

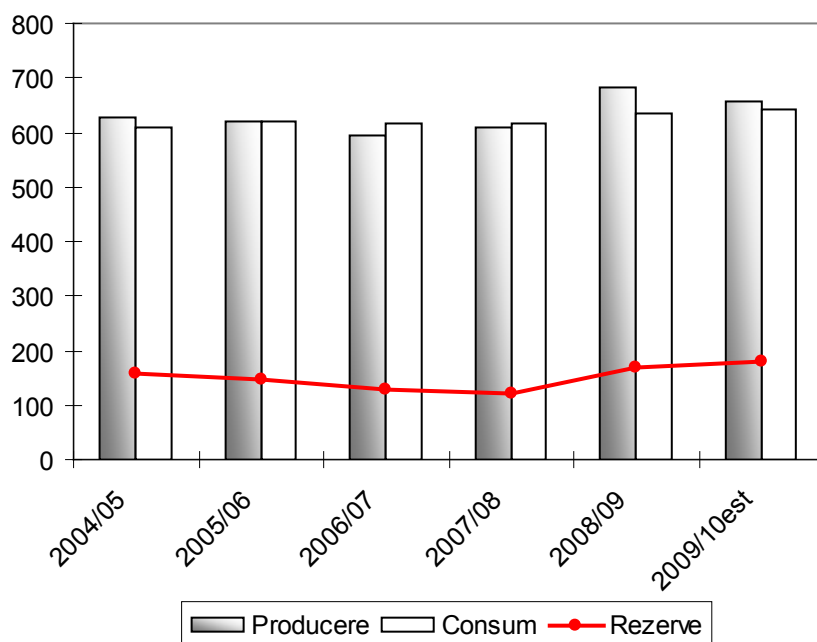
Piața mondială a grâului

Prețurile la grâu au început să scadă brusc, începând cu a doua jumătate a anului 2008. Criza financiară mondială a fost motivul principal al acestei

scăderi, acțiunile speculative trecând de la piața grânelor la sistemul financiar. Aprecierea dolarului și diminuarea prețurilor la petrol au generat reducerea prețurilor mondiale la grâu.

În anul 2009, dincolo de speculațiile existente pe piețele lumii, prețul mondial al grâului nu va suferi oscilații semnificative, datorită realizării unei producții de grâu mai mari decât consumului și acumulării stocurilor de grâu în țările importatoare. Datorită condițiilor climatice prielnice în Argentina și China – cel mai mare furnizor și consumator de grâu respectiv, recolta mondială de grâu (circa 657,6 milioane tone) și rezervele (182,3 milioane tone) vor fi suficiente pentru a nu permite creșterea semnificativă a prețurilor în anul 2009 (vezi diagrama).

Diagrama 12. Producerea, consumul și rezervele mondiale de grâu, mil. tone



Evoluția economică a principalilor parteneri comerciali ai Republicii Moldova

Pe fundalul crizei financiare și economice mondiale, mai mulți parteneri comerciali ai Republicii Moldova au suferit enorm în rezultatul contractării cererii agregate de consum. Din acest motiv, economia acestor țări, în general, cât și comerțul exterior, în particular, au scăzut considerabil. În acest context, începând cu anul 2009, geografia exporturilor și importurilor moldovenești a suferit schimbări – Germania a încetat să mai fie unul din primii cinci parteneri comerciali ai Republicii Moldova, fiind considerabil devansată de către Kazahstan, importurile din această țară constituind 16.2% din totalul importurilor Republicii Moldova. Economia Germaniei, însă, s-a contractat cu 3.8% în primul trimestru 2009 – fiind cea mai profundă scădere din anul 1970. Prevederile pe anul 2009 vizavi de Germania și, de fapt, Republica Moldova, nu sunt optimiste, astfel restabilirea relațiilor comerciale de odinioară nu pare a fi realizată curând.

Rusia

Economia Rusiei, dependentă într-o măsură considerabilă de exporturile de petrol și gaze naturale, a scăzut cu 10,5% în aprilie și cu 9,8% în primele 4 luni ale anului 2009, în raport cu aceleași perioade ale anului trecut. Producția industrială a Rusiei s-a diminuat cu 16.9%; companiile întâmpină dificultăți de lichiditate, fiind în stare să efectueze doar cheltuieli curente, cele pe termen lung fiind amânate pe o perioadă nedefinită. Totodată, rata inflației în Rusia a scăzut mai mult decât s-a așteptat – 13.2% în aprilie, comparativ cu 14% în martie.

În primul trimestru al anului 2009, numărul șomerilor a atins 7.5 milioane de persoane sau 10% din forța de muncă. Rata șomajului a atins cel mai mare nivel din ultimii 8 ani – 9.5%. Creșterea recentă a prețurilor la petrol va permite Rusiei să îmbunătățească situația, însă, per total, economia în anul 2009 va suferi din cauza înrăutățirii mediului investițional și reducerii cererii agregate de consum.

Ucraina

După șapte ani în care Ucraina a fost una din cele mai dinamice economii din Europa de est, cu o creștere anuală medie a PIB de 7%, în primul trimestru al anului 2009 aceasta s-a contractat cu peste 21.1%. Producția industrială a Ucrainei a scăzut cu mai mult de 30% în luna martie – producția de oțel cu 43.1%, construcția de mașini cu 53% și producția chimică cu 29.8%. Aceste trei industrii reprezintă domeniile principale de export ale Ucrainei care generează 56% din PIB-ul Ucrainei.

Rata inflației a Ucrainei, cea mai înaltă din Europa, a scăzut în luna martie pentru cea de-a șaptesprezecea lună la rând, la fel ca și salariile, conducând, astfel la diminuarea cererii interne. Totodată, rata inflației anul s-a redus de la 20.9% în luna februarie, până la 18.1% în luna martie. Reieșind din faptul că Guvernul Ucrainei a reușit să colecteze doar 21% din veniturile planificate ale bugetului pe primul trimestru 2009, situația Ucrainei în anul în curs ar putea fi foarte gravă, Guvernul nedispunând de pârghii suficiente pentru promovarea măsurilor anti-criză.

România

Economia României s-a contractat în primul trimestru 2009, comparativ cu trimestrul al patrulea al anului 2008, cu 2,6%, când aceasta s-a diminuat cu 3,4%. Contractarea respectivă este datorată în special scăderii drastice a producției industriale, fiind, în același timp și o corecție a consumului, care a escaladat semnificativ în ultimii ani. Totodată, deficitul balanței comerciale este în scădere. Doar în ianuarie 2009, deficitul a atins 576.4 milioane euro, comparativ cu 2394.7 în ianuarie 2008. Această performanță, totuși, nu a fost realizată prin creșterea exporturilor, ci prin reducerea importurilor. În luna ianuarie 2009, față de ianuarie 2008, exporturile (în euro) au scăzut cu 24.3%, în timp ce importurile s-au diminuat cu 37.4%, datorită contractării cererii interne de consum.

O problemă acută cu care se confruntă de la începutul crizei mondiale România este șomajul, care a crescut considerabil și pe parcursul anului 2009. Față de perioada similară a anului trecut, când se înregistrau 337.084 de șomeri, la începutul lunii iunie 2009 numărul șomerilor din România a crescut cu 189.719 sau cu 56,3%. Numărul acestora ar putea să crească până la 800.000, jumătate din care vor fi eliberați din sectoarele de construcții, transporturi, textile, agricultură și industria alimentară.

Kazahstan

Apogeul crizei financiare în Kazahstan s-a produs în octombrie-noiembrie 2007, când țara a fost afectată de o nouă criză alimentară. Balonul de petrol „s-a spart” pe piața imobiliară - prețurile au scăzut, majoritatea obiectelor, construcția cărora inițiasse au fost stopate, iar compensarea acestor deficiențe prin producere internă, nu a fost posibilă. Sursa principală de venit al țării este petrolul. Prețul redus al petrolului la finele anului 2008 și începutul anului 2009 au avut impact negativ asupra țării. Pentru a face față efectelor crizei, Kazahstan a recurs la deprecierea graduală a monedei naționale (cu 18%), ceea ce a propulsat inflația (medie anuală) în anul 2008 până la 17.2%.

Anul 2009 va fi un an dificil pentru Kazahstan, deoarece acesta va trebui să facă față deservirii datoriei externe. Or, cele 4 miliarde dolari SUA, oferite de către președintele țării pentru susținerea sistemului bancar, ar putea să nu fie suficiente. În anul 2009 se prevede o contractare a economiei kazahe cu 2% și o perspectivă de relansare doar către anul 2010, după o creștere economică de 8.9% în 2007 și 3.2% în anul 2008.

Italia

Recesiunea Italiei s-a aprofundat la începutul anului 2009, aceasta înregistrând o contractare a economiei cu 2.4%, comparativ cu ultimul trimestru al anului 2008. Țara care până nu demult a fost a patra economie dezvoltată din Europa trece printr-o cădere care nu s-a mai înregistrat din anii 1980. Producția industrială se află în declin continuu, în luna martie diminuându-se pentru a 11-a lună consecutiv. Deficitul comercial al Italiei în luna februarie aproape s-a dublat comparativ cu aceeași lună a anului trecut. Exporturile de automobile au scăzut cu 46%, iar de produse chimice cu 29.5%. Compania constructoare de mașini FIAT a concediat circa jumătate din angajați, iar vânzările de mașini au scăzut cu 16%.

Pe parcursul anului 2009, Italia ar putea să se confrunte cu un șomaj de 8.9%. Inflația Italiei se află în scădere, atingând un nivel record de 1.1% în luna martie. Pe fundalul contractării ulterioare a economiei, Italia ar putea să se confrunte cu o deflație. Pentru ieșirea din criză, Guvernul a recurs la creșterea cheltuielilor bugetare cu 21% în primul trimestru 2009, în timp ce veniturile au scăzut cu 4.8%. În așa ritmuri, Italia ar putea să depășească limita admisibilă a deficitului bugetar în UE de 3%.

ANEXE STATISTICE

Tabelul 1. PIB după utilizări, milioane MDL, prețuri curente

Anul	2001	2002	2003	2004	2005	2006	2007	2008	2009p
PIB	19052	22556	27619	32032	37652	44754	53354	62840	59454
Consum final	19263	23289	29706	33298	41368	50972	60104	71534	71286
gospodării	16385	18493	24417	28125	34694	41360	48826	57944	56636
administrație publică și privată	2878	4796	5739	5173	6674	9612	11278	13590	14650
Formarea brută de capital	4436	4886	5916	8443	11607	14656	20368	23222	21712
formarea brută de capital fix	3190	3682	4668	6787	9258	12691	17764	21413	19315
modificarea stocurilor	1246	1204	1248	1656	2349	1965	2604	1809	2397
Exporturi nete de bunuri și servicii	-4647	-5619	-8325	-9936	-14042	-21004	-27118	-31916	-33544
exporturi de bunuri și servicii	9536	11834	14487	16398	19526	20591	24176	25603	22261
importuri de bunuri și servicii	-14183	-17453	-22812	-25107	-33568	-41595	-51294	-57519	-55805
Memo: PIB în milioane USD, rsm	1481	1663	2007	2520	2895	3356	4484	6048	5215

Surse: BNS; estimări și prognoze de ME

Tabelul 2. Structura PIB după utilizări, %

Anul	2001	2002	2003	2004	2005	2006	2007	2008	2009p
PIB	100	100	100	100	100	100	100	100	100
Consum final	101.1	103.3	110.3	103.9	109.9	113.9	134.3	113.8	119.9
gospodării	86.0	82.0	89.5	87.8	92.1	92.4	109.1	92.2	95.3
administrație publică și privată	15.1	21.3	20.8	16.1	17.7	21.5	25.2	21.6	24.6
Formarea brută de capital	23.2	21.7	23.2	26.4	30.8	32.7	45.5	37.0	36.5
formarea brută de capital fix	16.7	16.3	18.6	21.2	24.6	28.4	39.7	34.1	32.5
modificarea stocurilor	6.5	5.3	4.6	5.2	6.2	4.4	5.8	2.9	4.0
Exporturi nete de bunuri și servicii	-24.3	-24.9	-33.5	-30.3	-37.3	-46.9	-60.6	-50.8	-56.4
exporturi de bunuri și servicii	50.1	52.4	53.3	51.2	51.9	46.0	54.0	40.7	37.4
importuri de bunuri și servicii	-74.4	-77.3	-86.8	-81.5	-89.2	-92.9	-114.6	-91.5	-93.9

Surse: BNS; estimări și prognoze de ME

Tabelul 3. Producția industrială, milioane MDL, prețuri curente

Anul	2001	2002	2003	2004	2005	2006	2007	2008	2009p
Total industrie	10428	12624	15963	17591	20770	22371	26174	29655	21500
Industrie prelucrătoare	8108	10066	13311	14665	17627	18718	21390	19287	14200
Energie electrică, gaze și apă	1902	1974	1989	2069	2235	2368	3176	2816	2650

Surse: BNS; estimări și prognoze de ME

Tabelul 4. Produsul agricol brut, milioane MDL

	Total	Modificarea anuală reală, %	Producția vegetală	Modificarea anuală reală(%)	Producția animală	Modificarea anuală reală, %	Servicii	Modificarea anuală reală
2001	8646	6.4	5727	8.8	2655	1.2	264	-4.3
2002	9474	3.4	6298	2.5	2870	5.7	306	15.9
2003	10354	-13.6	7086	-17.3	2937	-4.9	331	8.1
2004	11819	20.8	7900	29.3	3524	4.0	395	19.3
2005	12688	0.8	8449	-2.2	3851	8.4	388	1.3
2006	13734	-1.1	9079	-3.4	4278	4.0	377	5.0
2007	12825	-23.1	7941	-33.6	4509	-1.4	375	-
2008	16410	31.9	11025	69.0	4972	-19.6	343	-

Surse: BNS; estimări și prognoze de ME

Tabelul 5. Principalele produse agricole

Perioada	Cereale și leguminoase boabe, mii tone	Struguri, mii tone	Fructe și pomușoare, mii tone	Legume, mii tone	Carne(greutate vie), mii tone	Ouă, milioane	Lapte, mii tone
2001	2628	505	317	448	115	618	579
2002	2587	641	327	397	120	671	604
2003	1613	677	617	361	118	620	593
2004	2994	686	430	315	119	668	628
2005	2838	518	384	389	121	762	659
2006	2290	466	460	475	134	765	628
2007	902	598	310	222	150	704	604
2008	3160	635	367	376	107	541	542
2009p	2137	570	350	385	118	670	510

Surse: BNS; estimări de ME

Tabelul 6. Bugetul Național, % din PIB

Anul	2006	2007	2008	2009p
BUGETUL PUBLIC NAȚIONAL	17845.2	22292.0	25516.9	21000.0
I. Bugetul de Stat	11117.3	14058.6	15977.5	12700.0
1.1. Venituri fiscal	8750.7	10733.3	12616.0	10050.0
a. Impozitul pe venit persoane juridice	422.9	562.4	303.2	280.0
b. Taxa pe valoare adăugată	6155.0	7544.2	9058.0	7300.0
c. Accize	1067.5	1387.4	1567.7	1200.0
d. Impozit comerțul internațional	830.6	900.0	1150.0	850.0
e. Alte impozite	274.7	339.3	537.1	420.0
1.2. Venituri nefiscale	617.4	1013.5	704.5	550.0
1.3. Mijloace și fonduri speciale	1294.3	1331.9	1581.9	1200.0
1.4. Granturi	314.9	979.8	1068.2	900.0
II. Bugetul Asigurărilor Sociale	4347.7	5157.2	6362.8	6116.5
2.1. Contribuția de asigurări sociale obligatorie	3660.8	4332.7	5429.9	4950.0
2.2. Transfer de la bugetul de stat	661.1	791.7	902.2	1130.0
2.3. Alte venituri	25.8	32.8	30.7	36.5
III. Bugetul de Asigurări în Medicină	1559.1	2036.4	2688.6	2850.0
3.1. Prime de asigurări obligatorii	523.7	783.7	1157.3	1450.0
3.2. Transferuri din bugetul de stat	1001.6	1195.0	1477.6	1350.0
3.3. Alte venituri	33.8	57.7	53.7	50.0
IV. Bugetele locale	4796.0	5648.5	6128.9	5740.0
4.1. Venituri fiscale	2164.8	2546.8	2348.3	2050.0
a. Impozitul pe venit persoane fizice	1123.2	1322.6	1479.6	1250.0
b. Impozitul pe venit persoane juridice	660.7	832.1	414.3	370.0
c. Impozite pe proprietate	232.7	226.3	262.0	240.0
d. Alte impozite	148.2	165.8	192.4	190.0
4.2. Venituri nefiscale	264.1	297.7	263.9	240.0
4.3. Transferuri de la bugetul de stat	2089.1	2469.4	3131.2	3450.0
Transferuri de la bugetul de stat spre alte bugete	3751.8	4456.1	5511.0	5930.0

Surse: BNS; estimări și calcule de ME

Tabelul 7. Indicatori monetari, sfârșitul perioadei

	Numerar în circulație		Rezervele băncilor		Baza monetară		Agregatul M2		Agregatul M3		Rezerve valutare ale BNM, milioane USD	MDL/USD media perioadei
	milioane MDL	creștere %	milioane MDL	creștere %	milioane MDL	creștere %	milioane MDL	creștere %	milioane MDL	creștere %		
Q1'03	2193.1	-4.2	944	-3.1	3137.1	-3.8	4455.1	-1.4	6885.7	5.7	250.4	14.2
Q2'03	2364.1	7.8	915.3	-3	3279.4	4.5	4749.5	6.6	7300.7	6	260.1	14.4
Q3'03	2907.5	23.0	797.4	-12.9	3704.9	13	5384.6	13.4	8199	12.3	285.9	13.9
Q4'03	2740.5	-5.7	1078.4	35.2	3818.9	3.1	5621.9	4.4	8509.2	3.8	302.3	13.3
Q1'04	2632.8	-3.9	1233.7	14.4	3866.5	1.2	5800.9	3.2	8659.2	1.8	309.6	12.9
Q2'04	2853.4	8.4	1350.4	9.5	4203.8	8.7	6130.1	5.7	9099.1	5.1	295.7	11.9
Q3'04	3320.9	16.4	1679.5	24.4	5000.4	18.9	7140.9	16.5	10384.9	14.1	391.6	12
Q4'04	3699.9	11.4	1613.2	-4	5313.1	6.3	8137	13.9	11719.6	12.9	470.3	12.4
Q1'05	3656.1	-1.2	1970.3	22.1	5626.4	5.9	8432.9	3.6	12103.3	3.3	461.2	12.5
Q2'05	3895.2	6.5	2102	6.7	5997.2	6.6	9692	14.9	13345.7	10.3	482.6	12.6
Q3'05	4350.0	11.7	1970.6	-6.3	6320.6	5.4	10505.9	8.4	14932.7	11.9	582.1	12.6
Q4'05	4571.2	5.1	2431.7	23.4	7002.9	10.8	11125.5	5.9	15826.8	6	597.4	12.7
Q1'06	4541.2	-0.7	1437.2	-40.9	5978.4	-14.6	11050.5	-0.7	16299.6	3	587.7	12.9
Q2'06	4924.0	8.4	1415.7	-1.5	6339.7	6	11592.5	4.9	17790	9.1	632.7	13.2
Q3'06	4744.7	-3.6	1458.9	3.1	6203.6	-2.1	11308.1	-2.4	17835.4	0.3	647	13.3
Q4'06	5145.8	8.5	1366.5	-6.4	6512.3	5	12485.2	10.4	19558	9.7	775.3	13.2
Q1'07	4856.1	-5.6	1641	20.1	6497.1	-0.2	12715.6	1.8	19948.3	2	750	12.5
Q2'07	5421.6	11.6	1490.4	-9.2	6912	6.3	14230.6	11.9	22110	10.8	745.2	12.4
Q3'07	5928.4	9.3	1570.8	5.4	7499.2	8.5	15867.1	11.5	24767.2	12	950.6	12
Q4'07	6664.9	12.4	2872.2	82.9	9537.2	27.2	18396.7	15.9	27344.2	10.4	1050	11.4
Q1'08	6367.4	-4.4	2997.1	4.3	9364.5	-1.8	19114.5	3.9	28476.5	4.1	1093.8	11.1
Q2'08	6594.1	3.6	2985.2	-0.4	9579.3	2.3	20503.4	7.3	30154.9	5.9	1186.6	10.3
Q3'08	7176.5	8.8	3525.6	18.1	11264.3	17.6	21796.3	6.3	32373.1	7.4	1303.9	10.2
Q4'08	7578.7	5.6	4051.3	14.9	11633.6	3.3	21774.1	-0.1	31680.7	-2.1	1505.3	10.4
Q1'09	5612.0	-26.0	3223.8	-20.4	8832.3	-24.1	17164.9	-21.2	28116.2	-11.3	1132.3	10.6
Q2'09p	5926.3	5.6	3228.9	0.2	9155.1	3.7	17079.1	-0.5	28219.6	0.4	1182.3	11.2
Q3'09p	6326.3	6.7	3182.0	-1.5	9508.2	3.9	16959.5	-0.7	28343.7	0.4	1253.2	11.4
Q4'09p	6846.3	8.2	3210.3	0.9	10056.5	5.8	17197.0	1.4	29030.2	2.4	1190.6	11.8

Surse: BNM; calcule și prognoze de ME

Tabelul 8. Indicatorsi creditari, milioane MDL, dacă nu este indicat altceva, sfârșitul perioadei

	Depozite la termen în MDL	Rata medie a dobânzii pentru total depozite în MDL, %	Depozite la termen în valută	Rata medie a dobânzii pentru total depozite în valută, %	Rata de refinanțare a BNM, %	Rata dobânzii la credite în lei, %	Rata dobânzii la credite în valută, %
Q1'03	1211.9	12.3	1544.1	3	10.5	19.5	11
Q2'03	1280.1	11.9	1654.7	2.9	10.5	19.6	10.8
Q3'03	1330.4	12.2	1741.6	2.8	12	18.7	10.2
Q4'03	1469.6	13.8	1813	3.7	14	19.4	11.2
Q1'04	1725.9	15	1806	4.5	14	20.8	11.5
Q2'04	1856.3	14.8	1909	4.9	14	21.1	11.3
Q3'04	2145.9	15.8	2051.8	5.1	14.5	21	11.3
Q4'04	2572.3	15.5	2393.6	5.4	14.5	21	11.5
Q1'05	2901.5	15.4	2538	5.3	14	20.9	11.3
Q2'05	3260.7	13.5	2614	5.2	13	19.6	11.2
Q3'05	3596.2	12.7	2709.5	5.1	12.5	18.7	11
Q4'05	3792.3	11.5	2800	5.1	12.5	17.8	10.9
Q1'06	4057.8	11.3	3463.7	5	12.5	18.3	11
Q2'06	3911	11.1	4184.9	5.2	12.5	17.8	11
Q3'06	3711.5	11.8	4579.3	5.2	12.5	18.2	11.1
Q4'06	4202	13.2	4893.2	5.3	14	18.5	11.3
Q1'07	4734.9	14	5283.2	5.6	14.5	18.6	11.1
Q2'07	5455.3	15.4	5582.9	5.9	13.5	18.7	11
Q3'07	6328.6	15.1	5940.7	6.1	15.3	18.9	10.8
Q4'07	7455.9	15.5	6717.7	6.3	16	19	10.8
Q1'08	8867.5	15.9	7033.2	6.6	16.3	19.1	10.9
Q2'08	9638.3	17.3	7312	8.8	18	20.3	11.4
Q3'08	10379.1	18.8	8178.7	10.7	18	22.4	12.5
Q4'08	10148	19.7	7955.6	11.4	15.5	22.5	13.6
Q1'09	8192.9	20.0	8565.0	11.2	11.5	23.1	13.5
Q2'09p	7813.9	18.5	11140.5	9.5	10.0	22.4	12.7
Q3'09p	7361.3	17.0	11384.2	8.8	10.0	21.0	12.1
Q4'09p	7050.4	15.8	11833.3	7.7	10.0	19.8	11.6

Surse: BNM; calcule și prognoze de ME

Tabelul 9. Salarii

	Salariul lunar nominal, MDL (media perioadei)	Creșterea față de trimestrul precedent, % ajustată sezonier	Valoarea minimumului de existență (medii lunare pe o persoană, lei), media perioadei	Raportul dintre salariul mediu nominal și minimum de existență, %
Q1'03	775.7	11.0	702.0	110.5
Q2'03	864.2	0.7	656.8	131.6
Q3'03	921.3	3.4	541.9	170.0
Q4'03	1088.7	6.8	619.1	175.7
Q1'04	976.0	-2.1	702.0	139.0
Q2'04	1087.7	4.7	726.9	149.6
Q3'04	1123.3	4.1	584.1	192.3
Q4'04	1282.3	2.9	682.4	187.9
Q1'05	1148.0	-10.4	771.7	148.7
Q2'05	1296.0	12.9	766.7	169.0
Q3'05	1335.3	3.0	647.1	206.4
Q4'05	1532.7	14.7	771.7	198.6
Q1'06	1454.3	-5.1	878.7	165.5
Q2'06	1684.0	15.8	968.2	173.9
Q3'06	1774.0	5.3	816.6	217.2
Q4'06	1948.0	9.8	929.0	209.7
Q1'07	1783.0	-8.5	980.2	181.9
Q2'07	2069.0	16.0	1062.6	194.7
Q3'07	2135.0	3.2	1025.3	208.2
Q4'07	2353.0	10.2	1142.1	206.0
Q1'08	2286.0	-2.8	1318.3	173.4
Q2'08	2583.0	13.0	1389.3	185.9
Q3'08	2602.0	0.7	1260.5	206.4
Q4'08	2747.0	5.6	1355.8	202.6
Q1'09	2569.0	-6.5	1400.0	183.5
Q2'09p	2560.0	-0.4	1400.0	182.9
Q3'09p	2500.0	-2.3	1400.0	178.6
Q4'09p	2450.0	-2.0	1400.0	103.6

Surse: BNS; calcule și prognoze de ME

Tabelul 10. Structura populației ocupate, mii oameni

	2001	2002	2003	2004	2005	2006	2007	2008	2009p
Total populație	3635	3627	3618	3607	3600	3589	3581	3573	3568
Populația activă	1617	1615	1474	1433	1422	1357	1314	1303	1300
Populația ocupată în economie	1499	1505	1356	1316	1319	1301	1294	1251	1220
Șomeri	118	110	117	116	104	102	70	52	80
Rata de ocupare	0.54	0.53	0.48	0.46	0.45	0.45	0.44	0.43	0.42
Rata de dependență economică	1.42	1.41	1.66	1.57	1.58	1.60	1.66	1.63	1.60

Surse: BNS; estimări și prognoze de ME

Tabelul 11. Rata inflației, %

	Ian	Feb	Mar	Apr	Mai	Iun	Iul	Aug	Sep	Oct	Noi	Dec	Față de decembrie anul precedent	Media anuală
1997	1.9	1.4	1.0	0.8	0.6	2.0	-1.0	-0.8	1.2	0.9	1.1	1.5	11.2	12.0
1998	1.3	0.4	-0.1	0.7	0.2	-1.1	-1.4	-0.6	0.2	1.4	8.6	7.8	18.3	8.0
1999	5.4	1.5	0.6	2.0	4.1	7.2	2.5	0.7	1.7	2.1	4.3	5.0	43.7	39.0
2000	2.9	1.3	0.1	1.6	1.4	4.4	0.7	0.8	1.4	1.0	0.8	0.8	18.4	31.0
2001	1.2	0.3	0.3	1.5	0.5	-3.5	-1.7	-0.5	0.9	1.3	1.1	1.9	6.3	10.0
2002	1.3	-3.4	0.5	1.9	1.6	-3.4	-1.5	-0.6	0.8	1.2	1.2	1.9	4.4	5.2
2003	1.9	1.8	0.9	1.5	0.5	1	1.3	0.4	1.6	2.1	1.1	0.7	15.7	11.6
2004	1.5	0.9	0.6	0.9	0.5	0.1	0.3	0.5	1	2.2	1.8	1.6	12.5	12.4
2005	1.1	2.1	0.8	1.4	0.1	-0.8	-1.1	0.2	1.2	1.5	1.9	1.4	10.0	11.9
2006	1.9	1.4	1.5	1.0	1.2	0.2	-0.4	0.8	1.1	1.6	1.7	1.2	14.1	12.7
2007	0.8	0.6	0.6	1.0	0.9	0.0	1.1	2.2	1.6	1.6	1.3	0.9	13.1	12.3
2008	1.4	1.5	1.1	1.6	1.5	-1.1	-0.9	0.7	0.6	0.8	0.0	-0.2	7.3	12.7
2009p	-0.1	-1.1	-0.8	0.3	0.2	0.2	-0.1	0.5	0.8	1.1	1.1	1.1	3.2	6.0

Surse: BNS; BNM; prognoze de ME

Tabelul 12. Balanța de plăți și poziția investițională netă, milioane USD

	2002	2003	2004	2005	2006	2007	2008
Contul curent	-19.80	-130.17	-46.13	-225.81	-379.72	-695.14	-1009.34
Soldul balanței comerțului cu mărfuri	-377.80	-623.01	-754.17	-1191.5	-1585.66	-2307.95	-3223.39
Exporturi FOB	659.70	805.09	994.07	1104.58	1058.76	1368.46	1646.65
Importuri FOB	-1037.50	-1428.1	-1748.24	-2296.08	-2644.42	-3676.41	-4870.04
Balanța serviciilor	-40.34	-44.33	-20.97	-20.74	4.20	20.01	25.85
Venituri, inclusiv	156.58	230.79	357.04	410.89	402.06	414.27	583.90
Compensare pentru muncă	185.69	289.02	438.94	476.83	522.60	592.89	763.00
Transferuri curente	241.76	306.38	371.97	575.54	799.68	1178.53	1594.30
Contul de capital și financiar	43.90	82.64	-54.54	47.56	315.42	556.55	925.82
Contul de capital	-19.27	-19.01	-12.81	-3.83	-22.78	-7.96	-14.67
Investiții directe	83.60	73.64	147.79	190.86	251.79	481.39	679.40
Investiții de portofoliu	-27.38	-23.75	-9.77	-6.95	-4.79	-4.51	6.38
Alte investiții	33.91	65.78	-32.33	-2.31	231.77	616.96	705.78
Erori / omisiuni	-24.10	47.53	100.67	178.25	64.30	138.59	83.52
Poziția investițională netă	-1545.73	-1679.60	-1575.91	-1701.98	-2086.50	-2726.45	-3735.92

Surse: BNM; estimări și prognoze de ME

Tabelul 13. Creșterea PIB în principalele țări-partenere

	2001	2002	2003	2004	2005	2006	2007	2008	2009	Ponderea în exporturile Moldovei, %, 2007	Ponderea în produsul mondial, %
Rusia	5.0	4.7	7.3	7.2	6.4	7.7	8.1	5.6	-6.0	17.3	2.7
Zona Euro:	1.9	0.9	0.8	2.2	1.7	2.9	2.7	0.9	-4.0	50.6	15.7
Italia	1.8	0.5	0	1.5	0.7	2.0	1.6	-1.0	-4.2	10.4	3.0
Germania	1.2	0	-0.2	1.2	0.8	3.0	2.5	1.3	-5.5	6.4	4.4
Franța	1.8	1.1	1.1	2.2	1.9	2.4	2.1	0.7	-3.1	1.8	3.2
România	5.6	5.0	5.3	8.5	4.1	7.9	6.2	7.1	-4.0	15.7	0
Ucraina	9.2	5.2	9.6	12.1	2.7	7.3	7.9	2.1	-7.8	12.5	0
Belarus	4.7	5.0	7.0	11.4	9.4	10.0	8.6	10.0	-4.0	6.1	0
USA	0.8	1.6	2.5	3.6	2.9	2.8	2.0	1.1	-2.5	1.1	21.1

Surse: FMI, estimări și prognoze de ME

Tabelul 14. Importurile Moldovei după țările de origini, milioane USD

	2001	2002	2003	2004	2005	2006	2007	2008	2009p
CSI	334.5	434.8	593.4	764.8	915.9	1020.8	1333.7	1737.2	1257.7
Rusia	136.3	168.6	183	212.3	273.6	417.0	498.6	666.1	
Ucraina	164.2	225.3	309.3	436.3	491.4	516.5	687.0	838.9	
Belarus	38.7	39.1	50.6	64.3	84.5	74.6	118.7	199.1	
Altele	4.7	1.8	50.5	51.9	66.4	12.7	29.4	33.1	
UE	249.0	290.6	505.8	581.1	752.3	837.5	1681.3	2105.4	1229.6
România*	-	-	-	-	-	-	449.1	590.8	
Germania	93.6	101.3	135.6	150.2	190.9	214.1	319.4	364.5	
Italia	61.1	82.8	118.7	131.6	152.3	196.3	269.3	306.2	
Altele	94.3	106.6	252.5	299.3	409.1	427.1	643.5	843.9	
ALTE ȚĂRI	313.7	377.7	303.6	422.6	643.6	834.9	674.9	1056.3	659.8
România*	107.1	126.2	98.2	164.1	257.4	345.9	-	-	
China	8.4	11.8	21.5	37.7	73.9	116.8	202.9	325.5	
Turcia	19.7	32.7	48.2	69.1	93.0	113.8	166.8	231.9	
Celelalte țări	178.5	207.0	135.7	151.7	219.3	258.1	305.2	498.9	
Total	897.2	1103.1	1402.8	1768.5	2311.8	2693.2	3689.9	4898.9	3147.1

Surse: BNM; BNS; prognoze de ME

*De la 1 ianuarie 2007 România este membră a Uniunii Europene

Tabelul 15. Exporturile Moldovei după țările de destinație, milioane USD

	2001	2002	2003	2004	2005	2006	2007	2008	2009p
CSI	348.0	368.8	423.8	502.4	551.2	424.1	550.3	627.9	396.1
Rusia	249.9	251.7	308.4	353.3	347.5	182.0	232.7	318.4	
Ucraina	62.0	64.9	56.2	64.8	99.7	128.8	167.9	142.8	
Belarus	30.2	39.6	41.1	58.7	71.2	74.0	82.0	92.8	
Altele	5.9	12.6	18.1	25.6	32.8	39.3	67.7	73.9	
UE	122.3	172.9	211.0	296.3	324.3	368.0	679.3	820.1	608.5
România*	-	-	-	-	-	-	211.2	335.8	
Germania	41.1	52.6	56.2	71.3	47.4	51.9	86.3	63.8	
Italia	47.7	64.4	82.4	136.4	133.6	116.9	140.2	167.1	
Altele	33.6	56.0	72.4	88.6	143.3	199.2	241.6	253.4	
ALTE ȚĂRI	99.9	168.9	155.2	186.5	215.8	259.5	112.2	149.3	124.7
România*	40.2	59.7	90.2	98.9	111.7	155.6	-	-	
China	-	1.3	0.1	0.1	0.6	0.4	0.9	2.2	
Turcia	2.3	4.1	7.2	12.3	24.7	28.5	32.1	33.4	
Celelalte țări	57.4	103.8	57.7	75.2	78.8	75.0	79.2	113.7	
Total	570.2	710.6	790.0	985.2	1091.3	1051.6	1341.8	1597.3	1129.3

Surse: BNM; BNS; prognoze de ME

*De la 1 ianuarie 2007, România este membră a Uniunii Europene

Tabelul 16. Comerțul cu amănuntul, servicii și construcții de case particulare, milioane MDL, dacă nu este indicat altceva

	Comerțul cu amănuntul	Creșterea anuală reală, %	Servicii prestate populației	Creșterea anuală reală, %
2001	7612	14.8	3404.4	21.2
2002	10753	34.2	4221.7	11.8
2003	14537	18.2	5298.9	13.3
2004	16575.8	5.6	6970.4	5.3
2005	19487.7	5.3	8209.5	9.2
2006	23356.6	6.9	9964.0	5.6
2007	28220.1	7.6	11853.2	3.9
2008	34684.4	8.8	13152.5	-2.2
2009p	28700.0	-20.0	12100.0	-12.0

Surse: BNS; estimări și prognoze de ME

IDIS „Viitorul” reprezintă o instituție de cercetare, instruire și inițiativă publică, care activează pe o serie de domenii legate de: analiză economică, guvernare, cercetare politică, planificare strategică și management al cunoștințelor. IDIS activează în calitate de platformă comună care reunește tineri intelectuali, preocupați de succesul tranziției spre economia de piață și societatea deschisă în Republica Moldova.

Institutul pentru Dezvoltare și Inițiativă Sociale (IDIS) „Viitorul” este succesorul de drept al Fundației Viitorul, și păstrează în linii mari tradițiile, obiectivele și principiile de acțiune ale fundației, printre care se numără: formarea de instituții democratice și dezvoltarea unui spirit de responsabilitate efectivă printre oamenii politici, funcționari publici și cetățenii țării noastre, consolidarea societății civile și spiritului critic, promovarea libertăților și valorilor unei societăți deschise, modernizate și pro-europene.

