

Pro Accesibilitate Pro Incluziune Pro Democrație!

SUBIECTE DE INTERES SPECIAL:

- A apărut „Ghidul Alegătorului” în Limbajul Mimico - Gestual
- Ziua Mondială a Sănătății Mintale
- Ziua Internațională a Vederii
- Alegerile locale generale nu sunt incluzive
- Simularea alegerilor incluzive la Vadul lui Vodă
- Film accesibilizat persoanelor cu deficiențe de vedere
- Interviu cu Victor Koroli, director executiv al Alianței INFONET: „În spatele accesibilității pentru toți stau beneficii economice”
- Interviu cu Olga Berdeu, activistă în evaluarea și monitorizarea accesibilității din capitală
- CNAS a lansat un nou serviciu electronic „Statutul certificatului de concediu medical”.



Buletinul vine cu informații utile în ajutorul alegătorilor, în care aceștia vor găsi răspunsuri concrete la multe întrebări ce țin de dreptul de vot, procedura de votare, modalități de votare, precum și alte subiecte relevante.

Promo - LEX

Promovarea democrației și a drepturilor omului



USAID
FROM THE AMERICAN PEOPLE

Acest buletin este editat cu sprijinul Asociației Promo-LEX, din sursele Agenției Statelor Unite pentru Dezvoltare Internațională (USAID). Opiniile exprimate în acest buletin aparțin autorului și nu reflectă neapărat poziția Asociației Promo-LEX și USAID.

Simularea alegerilor incluzive la Vadul lui Vodă



Dreptul la vot este un drept fundamental garantat prin lege tuturor persoanelor. De gradul de asigurare a unui vot informat și accesibil, depinde gradul de incluziune socială a persoanelor cu dizabilități din Moldova. La data de 12 octombrie 2019, Alianța INFONET, în parteneriat cu Asociația

„Motivație” din Moldova (AMM), a organizat la Primăria or. Vadul lui Vodă o activitate de simulare a alegerilor incluzive. Unii participanți chiar au încercat câteva echipamente asistive, pentru a simți pe „propria piele” necesitățile unei persoane cu dizabilități.

Scopul exercițiului de simulare a alegerilor a constituit concentrarea într-un singur atelier de lucru a unui grup de funcționari electorali, experți și persoane cu dizabilități și a prezentat tehnicile și instrumentele prin care alegătorii cu necesități speciale își pot exercita dreptul la vot. În așa mod, funcționarii prezenți la eveniment, au avut ocazia să învețe în ce mod poate fi utilizat Sistemul Televizat cu Circuit Închis și plicul-trafaret, iar persoanele cu dizabilități au învățat, la rândul lor, modul de funcționare a unui BESV.

În cadrul proiectului „De la un vot informat și accesibil – spre incluziunea socială a persoanelor cu dizabilități în Republica Moldova” au fost organizate alte 6 exerciții de simulare a alegerilor în incinta a 6 birouri electorale ale secțiilor de votare (BESV) din Bălți, Comrat, Ceadâr Lunga, Vulcănești, Edineț și Căușeni.

Acest eveniment este organizat cu sprijinul Asociației Promo-LEX, din sursele Agenției Statelor Unite pentru Dezvoltare Internațională (USAID).

Opiniile exprimate în acest ghid aparțin autorului și nu reflectă neapărat poziția Asociației Promo-LEX și USAID.

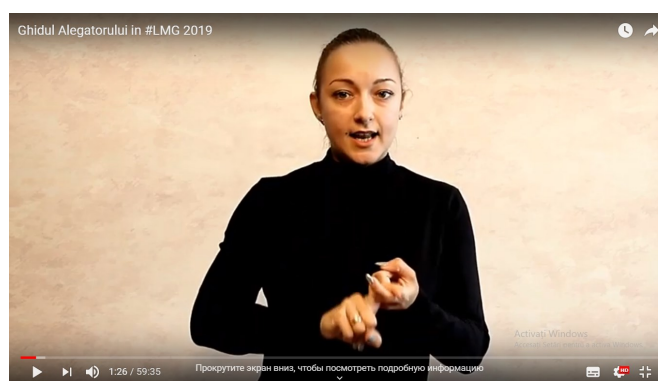
Sursa:

<http://motivatie.md/>



A apărut „Ghidul Alegătorului” în Limbajul Mimico - Gestual

Pentru persoanele cu necesități speciale de auz, nu doar votarea nemijlocită reprezintă o provocare, ci mai ales informarea despre cum putem vota. În acest sens a apărut „Ghidul Alegătorului” în Limbajul Mimico - Gestual (<https://youtu.be/G8OHmLIVv28>), acest fapt este o premieră, dar și o mostră cum sunt aprofundate drepturile la acces la informație pentru persoane cu dizabilități de auz. Comunitatea persoanelor cu dizabilitati de auz are circa 5000 de persoane.



Câte persoane cu dizabilități avem astăzi în Republica Moldova ?!

Numărul estimat al persoanelor cu dizabilități în Republica Moldova (2017) este de **180,6 mii persoane** din care aproximativ **170 mii sunt alegători**, ceea ce reprezintă 5,1% din populația totală. Conform estimărilor Organizației Mondiale a Sănătății (2011), această cifră este mult mai mare - 15% din populația globului pământesc.

Ratificarea Convenției ONU de către Republica Moldova marchează o schimbare importantă în abordarea dizabilității, nu doar prin prisma protecției sociale și a stării de sănătate, ci și din punctul de vedere al promovării și respectării drepturilor omului, al incluziunii sociale, al valorilor umane și al egalității de șanse.

Sursa: Raportul „Monitorizarea alegerilor locale generale din 20 octombrie 2019 din perspectiva incluziunii persoanelor cu dizabilități” realizat de Fundația Est-Europeană (FEE) din Moldova, în parteneriat cu Centrul Parteneriat pentru Dezvoltare (CPD), Pilgrim Demo și Tărnă Rom.

10 octombrie - ZIUA SĂNĂTĂȚII MINTALE



Toate centrele comunitare de sănătate mintală din Republica Moldova au pregătit planuri de acțiuni dedicate acestei zile. Intervențiile centrelor cuprind sesiuni informaționale pentru diverse grupuri sociale (adolescenți, tineri, bătrâni) ce au loc astăzi în întreaga țară. De asemenea, unele centre organizează activități destinate publicului larg

(flashmob, distribuire de materiale informaționale, etc.), iar altele organizează sesiuni de pregătire profesională pentru specialiștii din asistența medicală primară, asistenți sociali, pedagogi, etc.

Centrele comunitare de sănătate mintală au început să apară în Republica Moldova din anul 2014. Astăzi, în urma procesului de reformare a serviciilor de sănătate mintală, 40 de centre activează în toate raioanele și municipiile țării.

O Hotărâre de Guvern stipulează serviciile prestate, normativele de personal, precum și standardele minime de calitate ale CCSM. Psihatri, psihologi, asistenți sociali, nurse psihiatrice fac parte dintr-o echipă completă a unui CCSM. CCSM oferă tratament medical, consultații psihologice, intervenții sociale, vizite la domiciliu. Unele centre oferă și terapie ocupațională, grupuri de suport pentru beneficiari. De asemenea, o formă incipientă a susținerii de la egal la egal este disponibilă în unele centre. Lista completă a acestora poate fi accesată aici: <http://trimbos.md/lista-centrelor-comunitare-de-sanatate-mintala-din-republica-moldova/>

La starea de sănătate mintală a unei persoane contribuie mai mulți factori, cum ar fi: sărăcia, izolarea socială, pierderea de independență, singurătatea, etc. Toate aceste momente pot afecta grav starea generală de sănătate și sănătatea mintală. Multiple probleme de sănătate mintală rămân a fi nedetectate, deoarece persoanele în vârstă sunt adesea reticente să caute ajutor.

Promovarea sănătății mintale prezintă un beneficiu dublu, prin protecția sănătății populației și a grupurilor vulnerabile și totodată, prin acordarea ajutorului persoanelor afectate și familiilor acestora cu scopul menținerii capacității funcționale sociale și creșterii calității vieții.

Sursa: <https://msmps.gov.md/ro/content/viata-ta-este-pretioasa>

10 octombrie - ZIUA MONDIALĂ A VEDERII

Centrul de Reabilitare Medico - Socială pentru Persoane cu Vedere Slabă "LOW VISION" a marcat la 10 octombrie - 10 ani de activitate!!! Tot la această dată este marcată și Ziua Internațională a Vederii. În acest an aceasta a demarat cu genericul "VEDEREA ARE PRIORITATE".



Cu această ocazie au fost organizate două evenimente importante:

1. Masă rotundă privind aniversarea a 10 ani de activitate a Centrului „LOW VISION” organizată de acesta în parteneriat cu organizația „Hjelp Moldova” din Norvegia.

2. Flashmob și o campanie de informare și sensibilizare a societății cu privire la importanța vederii, care va fi organizată de Centrul "LOW VISION" în parteneriat cu organizația Hjelp Moldova din Norvegia și Catedra oftalmologie-optometrie a Universității de Stat de

Medicină și Farmacie „Nicolae Testemițanu”.



15 octombrie - Ziua Bastonului Alb

Centrul Național de Informare și Reabilitare al A.O. Asociația Nevăzătorilor din Moldova (CNIR AO ANM) a proiectat un film accesibilizat persoanelor cu deficiențe de vedere



Filmul artistic „Dimitrie Cantemir” a fost proiectat la data de 15 octombrie 2019 în incinta Bibliotecii CNIR AO ANM, în premieră, cu audiodescripție în limba română (**adaptare pentru persoanele cu dizabilități de vedere**). Manifestarea s-a efectuat în cadrul evenimentelor consacrate Zilei Mondiale a Bastonului Alb, care se sărbătorește anual la 15 octombrie.

Audiodescriptorii filmului: Elena Cojocari, Eleonora Lazarenco, Viorel Zaporojan și Victor Koroli. Dictor: Mariana Țîbulac-Ciobanu. Montare sunet și imagine: Viorel Zaporojan. Audiodescripția a fost realizată în cadrul proiectului „Dezvoltarea și popularizarea tehnicilor de audiodescripție a filmelor în țările Parteneriatului Estic”. Proiectul este administrat de Fundația Human Doc din Polonia în parteneriat cu mai multe organizații nonguvernamentale din Georgia, Belarus, Ucraina, Slovacia, Cehia și Moldova și este implementat cu susținerea financiară a Fundației Internaționale Vișegrad, partener național de implementare a proiectului în Republica Moldova, Alianța INFONET.

Curiozități: La 26 octombrie 1673, pe plaiurile Moldovei s-a născut unul dintre cei mai cunoscuți oameni de geniu ai acestei lumi, Dimitrie Cantemir, prinț și domnitor al Moldovei, savant și muzician cu renume mondial, scriitor, etnograf, cartograf, poliglot fără seamăn, primul moldovean/român și cetățean al Rusiei, căruia i-a fost conferit prestigiosul titlu de academician al Academiei de la Berlin, astăzi i s-ar spune academician al Uniunii Europene. A se reține faptul în cele vreo zece domenii în care și-a manifestat talentul prințul Dimitrie Cantemir a fost PRIMUL, deschizător de drumuri, înaintemergător. Detalii despre meritele sale în Istoria națională, europeană și universală puteți afla din primul film documentar enciclopedic „Dimitrie Cantemir”, film realizat de celebrul regizor și scenarist Vlad Ioviță (Chișinău), în colaborare cu operatorul de imagine Vitalie Kalașnikov (Moscova) în anul 1973.



CNAS lansează un nou serviciu electronic

Casa Națională de Asigurări Sociale lansează un nou serviciu electronic „Statutul certificatului de concediu medical”. El poate fi accesat de beneficiarii de indemnizații pentru incapacitate temporară de muncă pe pagina web a instituției de la butonul cu aceeași denumire prin introducerea în câmpul respectiv a numărului certificatului.

Serviciul electronic va permite verificarea statutului certificatului de concediu medical. Beneficiarii vor putea afla la ce etapă se află examinarea certificatului: dacă datele din



certificatul medical sunt recepționate și sunt în proces de examinare, dacă decizia de stabilire a indemnizației pentru incapacitate temporară de munca este aprobată sau dacă indemnizația este transferată spre plată prestatorului. De asemenea, solicitanții vor fi informați dacă este adoptată decizia de refuz în stabilirea indemnizației sau dacă datele din certificatul medical nu au fost încă transmise.

Verificarea statutului certificatului de concediu medical are loc prin intermediul platformei guvernamentale de schimb de date și interoperabilitate MConnect. De menționat, ca verificarea statutului certificatului de concediu medical va fi posibilă numai în cazul introducerii datelor din certificat de concediu medical de către persoanele responsabile din cadrul instituțiilor medico- sanitare.



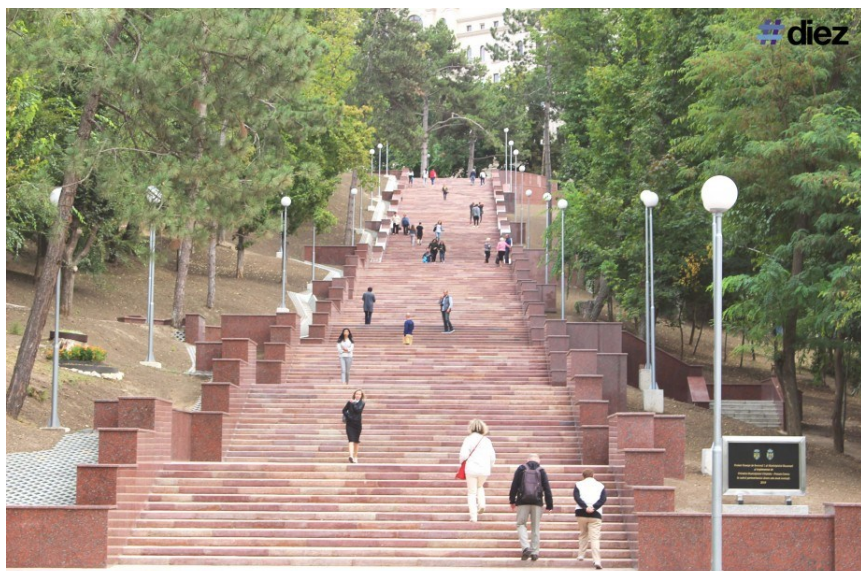
Serviciul electronic a fost elaborat de specialiștii CNAS în colaborare cu Agenția de Governare Electronică.

Reamintim că indemnizația pentru primele 5 zile de concediu medical în cazul bolilor obișnuite sau de accidente nelegate de muncă se calculează și se achită de către angajator, însă nu mai mult de 15 zile cumulative pe parcursul unui an calendaristic. Începând cu a șasea zi de incapacitate temporară de muncă, stabilirea, calcularea și plata indemnizațiilor se efectuează

de Casa Națională de Asigurări Sociale din contul bugetului asigurărilor sociale de stat.

Sursa: www.cnas.md

Rampa cu bucluc sau cum se fac vinovați copacii de lipsa oportunităților de deplasare pentru persoanele cu dizabilității locomotorii la Scările de granit



Scările de granit din Parcul Valea Morilor au fost inaugurate fără o rampă care ar fi oferit oportunități de deplasare pentru persoanele cu dizabilității motorii din cauza unor copaci. Mai exact, Ministerul Agriculturii, Dezvoltării Regionale și Mediului nu a fost de acord să fie tăiați câțiva copaci pentru a construi rampa de acces. Deocamdată, nu se știe ce soluții au fost identificate ulterior pentru rezolvarea situației și nici ce acțiuni au fost întreprinse din decembrie 2018, de la avizul

negativ al ministerului și până în septembrie 2019, când scările au fost date în exploatare.

Scările de granit din Parcul Valea Morilor din Chișinău, sunt renovate grație unei finanțări de un milion de euro de municipalitatea din București. Proiectul de renovare nu a inclus oportunități de deplasare pentru persoanele cu dizabilității motorii, pentru cicliști sau pentru părinții cu cărucioare. În luna iunie 2018, pentru a remedia situația au fost alocate alte 3,5 mln lei din bugetul Municipiului Chișinău, sumă utilă pentru construcția unei rampe adiacente de acces.

Deși locuitorii orașului Chișinău au primit asigurări că aceasta va fi dată în exploatare odată cu scările renovate, acest lucru nu s-a întâmplat, iar în discursurile de la inaugurare nu s-au făcut referințe la aceste detalii.

CPR Moldova susține că în prezent nu există niciun element concret legat de construcția rampei de acces. Potrivit Direcției Construcții Capitale, autoritățile analizează alte posibilități de executare a accesului pentru persoanele cu mobilitate redusă, cărucioare și bicicliști.

Pentru renovarea scărilor de granit, Primăria sectorului 1 din București a alocat 920 de mii de euro. Iar Consiliul Municipal Chișinău a alocat 3,5 milioane de lei pentru lucrările aferente.

Sursa: <https://agora.md>

Sursa foto: diez.md și noi.md



Alegerile locale generale nu sunt incluzive



Alegerile locale generale din 20 octombrie nu sunt incluzive. O analiză efectuată sub egida Coaliției Civice pentru Alegeri Libere și Corecte, reprezentată de mai multe organizații nonguvernamentale, arată că persoanele cu dizabilități și cele de etnie romă sunt subreprezentate în procesul electoral.

Ion Duminică, expert al Coaliției „Vocea Romilor”, a spus la o conferință de presă la IPN că

la alegerile locale generale candidează la funcțiile de consilieri 50 de persoane de etnie romă, inclusiv 16 femei, dintr-un număr de 250 de mii de romi, care există estimativ în Republica Moldova. Dintre aceștia, 36 vor să fie consilieri municipali, orașenești, comunali și locali. Alții 14 – consilieri raionali. Potrivit lui Ion Duminică, într-o comună și două sate au fost înregistrate patru persoane de etnie romă în calitate de candidat la funcția de primar. Reprezentantul Coaliției „Vocea Romilor” a mai spus că alegerile locale din 2015 au fost istorice deoarece pentru prima dată au devenit consilieri locale două femei de etnie romă. Acesta mai spune că problemele cu care se confruntă persoanele de etnie romă nu sunt reflectate în platformele concurenților electorali. Respectiv, nu putem să așteptăm că vor fi întreprinse la nivel local la acțiuni pozitive care să țintească acest grup vulnerabil.

Victor Koroli, director executiv al Alianței Infonet, a spus că se atestă o participare redusă a persoanelor cu dizabilități, în calitate de concurenți electorali, la alegerile locale din 20 octombrie. Doar 11 persoane s-au avântat în această luptă, dintr-un număr de peste 170 de mii de persoane cu dizabilități care există în Republica Moldova. O persoană s-a înregistrat în cursa pentru primar, altele zece la funcțiile de consilieri.

Potrivit lui Victor Koroli, persoanele cu dizabilități întâmpină dificultăți de acces la informația cu caracter electoral. Singura tipografie funcțională care utilizează sistemul Braille, dedicat persoanelor cu deficiențe de vedere, nu a fost solicitată de niciun concurent electoral. De asemenea, doar 1% din numărul secțiilor de votare asigură accesul infrastructural al persoanelor cu dizabilități.

Polina Panainte, secretara Coaliției Civice pentru Alegeri Libere și Corecte, a spus că aceste două categorii de cetățeni, persoanele de etnie romă și cele cu dizabilități, sunt rareori vizate în întâlnirile cu alegătorii sau nici nu există aceste întâlniri.

Raportul „Cât de incluzive sunt alegerile locale generale din 20 octombrie 2019” a fost realizat în cadrul proiectului „Pledoaria societății civile pentru alegeri libere și corecte în Republica Moldova, conforme recomandărilor UE și OSCE/ODIHR și angajamentelor în domeniul drepturilor omului”. Proiectul este implementat de Fundația Est-Europeană, în parteneriat cu Centrul Parteneriat pentru Dezvoltare, Pilgrim Demo și Tarna Rom, finanțat de UE și cofinanțat de Suedia.

Sursa: <https://www.ipn.md/ro/>

Asistența paliativă în Republica Moldova este insuficient dezvoltată

Asistența paliativă în Republica Moldova este insuficient dezvoltată, iar pacienții au acces limitat la serviciile de îngrijire paliativă. Concluzia apare într-un raport prezentat pe 11 octombrie de avocatul poporului Mihai Cotorobai, transmite IPN.

În raportul implementării de către Republica Moldova a prevederilor Organizației Mondiale a Sănătății cu privire la consolidarea îngrijirilor paliative ca o componentă a tratamentelor integrate pe parcursul vieții se arată că majoritatea spitalelor din Republica

Moldova nu au personal calificat pentru prestarea serviciilor de asistență paliativă și nici secțiile destinate pentru paturi paliative nu au dotarea necesară.

„Îngrijirile paliative sunt abordate doar în contextul oncologiei, pe când acestea includ o gamă mult mai largă de afecțiuni cronice și degenerative”, a spus Mihai Cotorobai.

Potrivit avocatului poporului, asistența paliativă din Republica Moldova este organizată parțial, limitată în timp, atât la nivel de asistență primară – unde există doar 36 de vizite la domiciliu pe an, cât și la nivel spitalicesc, unde există doar 30 de vizite la pat pe an.

Raportul a mai determinat că domeniul îngrijirii paliative este pus doar în responsabilitatea lucrătorilor medicali, sectoarele de asistență medicală și voluntariat fiind slab dezvoltate.

O altă constatare a studiului arată că la nivel de asistență medicală primară nu se realizează adecvat evaluarea durerii (doar în 21,6% din cazuri), iar 79,8% din medicii de familie ezită să inițieze tratamentul cu analgezice opioide.

Prezent la prezentarea raportului, Andrei Matei, directorul general al Casei Naționale de Asigurări în Medicină, a declarat că instituția achită pentru serviciile de îngrijire paliativă suma de 26 de milioane de lei pe an. „Nu este exclus că finanțarea nu este suficientă, dar noi am mărit suma de la an la an. CNAM se asigură că prestatorii de servicii de asistență paliativă au cadrele medicale necesare pentru a presta servicii de calitate”, a spus Andrei Matei.

Raportul a fost elaborat de către Oficiul Avocatului Poporului, cu suportul Departamentului Sănătate Publică al Fundației Soros Moldova.

Sursa: <https://www.ipn.md/ro>



Palliative Care

Relieves suffering. Improves quality of life.



Interviu cu Olga Berdeu, activistă în evaluarea și monitorizarea accesibilității din capitală

Olga Berdeu este membră activă a Grupului de inițiativă din Chișinău „Accesibilitatea în realitate”, format în 2017 cu suportul Asociației „MOTIVAȚIE” din Moldova (AMM). Pe parcurs, Grupul a avut un șir de activități de evaluare și monitorizare a condițiilor de accesibilitate la mai multe farmacii din capitală și s-a alăturat acțiunilor Platformei „Chișinăul accesibil pentru TOȚI”.



Olga utilizează scaunul rulant de 20 de ani, fapt care însă nu o împiedică să lupte pentru respectarea drepturilor sale, dar și drepturilor altor persoane cu mobilitate redusă, prin acțiuni de evaluare și monitorizare a accesibilității spațiului public.

Sunteți membră activă a Grupului de inițiativă din Chișinău „Accesibilitatea în realitate”. Care este scopul acestuia? Scopul nostru este sporirea gradului de participare a cetățenilor la luarea deciziilor privind spațiul public din mun. Chișinău: mă refer la străzi, trotuare, treceri de pietoni, borduri, parcări, clădiri publice, pentru ca acestea să fie accesibile, atractive, funcționale și incluzive pentru toate categoriile de persoane.

Cum vă faceți auziți ca Grup de inițiativă? Un rezultat pozitiv al implicării noastre ca grup este accesibilizarea străzii Vasile Alecsandri din Chișinău. Am efectuat o monitorizare în timpul reparației acestei străzi și am constatat că bordurile sunt prea înalte. În urma sesizării noastre, bordurile au fost coborâte. Constat cu plăcere că echipa noastră a colaborat și cu Întreprinderea Municipală „Asociația de gospodărire a spațiilor verzi”. În urma evaluărilor și recomandărilor noastre, în Parcul Central din capitală au fost instalate rampe de acces conform standardelor. De asemenea, ne-am implicat ca Grup și la monitorizarea farmaciilor din capitală. Mulțumim mult Asociației „MOTIVAȚIE” din Moldova și Centrului pentru Drepturile Persoanelor cu Dizabilități, care ne-au susținut mereu inițiativele.

Ce v-a motivat să participați la Cursul de capacitate civică și politică a femeilor cu dizabilități pentru implicarea pro-activă în alegerile locale din 2019, organizat de AMM, cu sprijinul UN Women Moldova? Sunt foarte recunoscătoare, că am fost invitată la acest proiect. Am fost motivată să particip la acest curs, deoarece conștientizăm că, datorită proiectului, voi fi capabilă să obțin noi cunoștințe, pe care le voi putea să le aplic în practică. Totul a fost atât de interesant încât nu am observat cât de repede au trecut cele trei module ale proiectului. Expertii invitați la curs au fost cei mai buni.

Ce vă motivează să fiți parte a schimbărilor din societate? Sunt deja obosită să refuz diferite evenimente, concerte, întâlniri interesante, doar din motivul că acolo nu este asigurat accesul pentru toți. De regulă, atunci când utilizezi un scaun rulant, trebuie să mergi pe carosabil, pentru că este imposibil se urci pe trotuar. Atunci când te preocupă tot timpul gândurile privind cum vei ajunge la locul de destinație, deja nu mai ai acea dispoziție să mergi la eveniment.

Olga Berdeu a avut suficientă ambiție, răbdare, dar și noroc de oameni buni, care au ajutat-o să fie construită o rampă de acces în curtea blocului în care locuiește, fapt care i-a permis să simtă libertatea de a ieși din casă. Construcția acestei rampe, mărturisește Olga, a fost posibilă datorită lucrului unei echipe mari. Proiectul rampei a fost realizat gratuit de Urbanproiect. Toate materialele de construcție au fost asigurate de Pretura sectorului Buiucani din capitală. Chiar dacă rampa a fost un proiect social gratuit, unii vecini ai Olgăi s-au opus inițial construcției acestei rampe. Acum, spune Olga zâmbind, acei vecini care s-au opus cel mai mult, folosesc rampa frecvent.

Povestiți-mi vă rog, cum s-a lucrat la accesibilizarea curții din fața blocului în care locuiți? Cine v-a ajutat? Este o mare bucurie să poți ieși din casă, atunci când dorești, fără să întâmpini vreun obstacol în cale. Vreau să mulțumesc pentru construcția rampei în mod special Asociația „MOTIVAȚIE” din Moldova, Centrul pentru Drepturile Persoanelor cu Dizabilități și Platforma „Chișinăul accesibil pentru TOȚI”. De asemenea, mulțumesc Întreprinderea de Stat „Institutul Național de Cercetări și Proiectări” Urbanproiect, care a refăcut proiectul rampei de mai multe ori, până când s-a găsit cea mai bună soluție. Toate lucrările de construcție au fost efectuate de Pretura sectorului Buiucani. Mulțumiri speciale vecinilor mei, care la început erau reticenți, crezând că rampa „va strica fațada clădirii” sau „va ieși în mijlocul ogrăzii”. În timpul efectuării lucrărilor de construcție, ei au văzut că aceasta arată destul de bine și se înscrie perfect în blocul în care locuiesc. Vecinii și-au cerut scuze și s-au implicat activ în procesul de strângere a semnăturilor pentru Pretura sectorului Buiucani, au controlat calitatea procesului de muncă. Acum această rampă aduce bucurie nu doar mie – spune Olga zâmbind – dar și bătrânilor, părinților cu copii în cărucior.

Care sunt bunele practici de peste hotare (în accesibilitate și nu doar), care pot fi implementate la noi în țară, pentru a schimba viața persoanelor cu dizabilități? Pot aduce exemplul Germaniei. Guvernul acestui stat este foarte implicat în reabilitarea socială și profesională a persoanelor cu dizabilități. Germania se află în topul țărilor europene care consideră că pensiile acordate persoanelor cu dizabilități sunt o strategie mai puțin eficientă decât formarea lor profesională specializată și sprijinul în procesul de încadrare în câmpul muncii. În plus, angajatorii din Germania sunt interesați să angajeze persoanele cu dizabilități, deoarece primesc subvenții de la stat. Multe agenții guvernamentale, precum și organizații bisericesti și publice din Germania se implică activ la îngrijirea persoanelor cu dizabilități.

La alegerile din februarie 2019 v-ați confruntat cu careva dificultăți? Da. La alegeri am votat la secția de votare Nr. 27/3 din Chișinău, amplasată în holul Universității Pedagogice de Stat „Ion Creangă”, etajul I, unde se desfășoară procesul de votare. Și din nou m-am confruntat cu problema accesibilității, pe care am încercat să o soluționez timp de mai mulți ani prin intermediul diferitor organizații din domeniul societății civile, dar din păcate fără rezultat.

Într-un final, ce măsuri ați întreprins? Am cunoscut-o pe doamna Olga Nicolenco, care a fost una din mentore al „Cursului de capacitate civică și politică a femeilor cu dizabilități pentru implicarea pro-activă în alegerile locale din 2019”. Ea m-a ajutat să depun demers din nume propriu către Pretura sectorului Buiucani, pentru a atenționa despre situația discriminatorie creată la Universitatea Pedagogică de Stat „Ion Creangă” din cauza lipsei condițiilor de accesibilitate la intrare. Instituția respectivă ar trebui să fie un exemplu de abordare incluzivă pentru toate categoriile de cetățeni, căci este una din cele mai importante din domeniul educației. Universitatea ar trebui să fie un model al accesibilității spațiului public, în realitate însă, atunci când am ajuns la secția mea de votare, am fost ajutată de doi bărbați să ajung în interiorul clădirii. Am auzit un șir de nemulțumiri și din partea altor persoane cu probleme locomotorii, în special utilizatoare de scaun rulant, care practic nu au nici o șansă fără ajutorul cuiva să urce desinestător în această clădire. Ceea ce nu este corect.

Credeți că votul de la domiciliu ar fi o soluție? Consider că nici votul de la domiciliu în acest caz nu este soluție, căci nu putem participa la realizarea dreptului nostru la vot ca cetățeni cu drepturi egale dacă elementar nu putem veni să votăm în ziua alegerilor. Din cauza că secția nu este accesibilă, noi sântem prizonierii situației, rămânând permanent închiși între patru pereți ai propriilor locuințe, pentru că statul nu ne asigură accesul la secția de votare. Sunt sigură că persoanele cu mobilitate redusă ar dori să meargă de rând cu ceilalți cetățeni la alegeri, să vadă cum este o secție de votare, cum are loc procedura de vot în cabină, cum vin la vot alți cetățeni cu prieteni, copii, părinți. De asemenea, cred că ei ar dori să-și aducă copiii la prima lor votare, atunci când ating vârsta majoratului.

Ce ați solicitat în demersul depus? În solicitarea mea către Pretura Buiucani a fost menționat ca această instituție, de comun acord cu Universitatea, să găsească o modalitate



(posibil chiar cu ajutorul liftului-platformă), care ar permite accesul oamenilor cu nevoi speciale, dar și celor vârstnici, la secția de votare amplasată în holul Universității.

Ați primit vreun răspuns ? Pretura sectorului Buiucani mi-a răspuns că demersul meu a fost examinat în comun cu prorectorul pe gospodărie al Universității Pedagogice de Stat „Ion Creangă”, Dl Tudor Rotaru, care la rândul său a informat că lucrările de construcție a rampei pentru persoanele cu dizabilități au fost introduse în planul de renovare a intrării în clădirea blocului. Dl Tudor Rotaru a menționat de asemenea în scrisoare că „din spusele prorectorului, deja sunt alocate surse în acest sens și urmează să fie executate treptat conform planului”.

În scrisoare de asemenea se menționa că ținând cont de faptul, că la 20 octombrie 2019 sunt alegeri locale generale și în blocul menționat se organizează secție de votare, administrația instituției va face tot posibilul ca să finiseze lucrările date până la ziua alegerilor.

De la Universitate deocamdată nu am primit răspuns.

Ce așteptări aveți de la alegerile din 20 octombrie 2019? Doresc ca persoanele cu dizabilități să fie mai active și să anunțe cu glas tare despre problemele cu care se confruntă în societate, inclusiv în ziua alegerilor, să nu le fie frică de schimbări. Sper că autoritățile la rândul său vor fi receptive la solicitările noastre, fiindcă nimeni din noi nu este asigurat că mâne cu noi nimic nu se va întâmpla și că niciodată nu vom putea avea dizabilitate. Iată de ce este important să creăm un mediu sănătos, prietenos și confortabil pentru toate persoanele, nu doar în ziua alegerilor.

Sursa: www.motivatie.md



REPUBLICA MOLDOVA
PRIMARUL GENERAL AL MUNICIPIULUI CHIȘINĂU
PRETURA SECTORULUI BUIUCANI

str. Mihai Viteazul, 2, municipiul Chișinău, Republica Moldova, MD-2004;
tel.295-071, 295-043; fax: 295-069, www.preturabuiucani.md; e-mail: buiucani@oms.md



0300199

23.08.19 nr. 885/19
la nr. _____ din _____

Doamnei Olga Berdeu
e-mail: olgaberdeu@gmail.com

Pretura sectorului Buiucani vă aduce la cunoștință, că solicitarea Dumneavoastră cu numărul de înregistrare 885/19 din 16.08.20129 adresată preturii a fost examinată în comun cu prorectorul pe gospodărie al Universității Pedagogice de Stat „Ion Creangă, dl Tudor Rotaru, care ne-a informat, că lucrările de construcție a rampei pentru persoane cu dezabilități este introdusă în planul de renovare a intrării, treptelor, și a platoului din fața blocului la care va-ți referiți. Din spusele prorectorului, deja sunt alocate surse în acest sens și urmează să fie executate treptat conform planului.

Ținând cont de faptul, că la 20 octombrie 2019 sunt alegeri locale generale și în blocul menționat se organizează secție de votare, am fost informați de către administrația instituției, că fac tot posibilul să finiseze lucrările date până la ziua alegerilor.

Cu respect,

Pretor  Vadim Brinzaniuc



Interviu cu **Victor Koroli**, director executiv al Alianței INFONET:

„În spatele accesibilității pentru toți stau beneficii economice”

Din anul 2008 Victor Koroli este director executiv al Alianței INFONET. El este formator, mentor și expert în așa domenii precum accesibilizarea proceselor electorale pentru persoanele cu dizabilități, incluziunea socială, dezvoltarea comunității și a politicilor publice, drepturile omului, advocacy și participarea cetățenilor la procesele publice și decizionale, tehnologii informaționale, dezvoltarea societății civile etc.



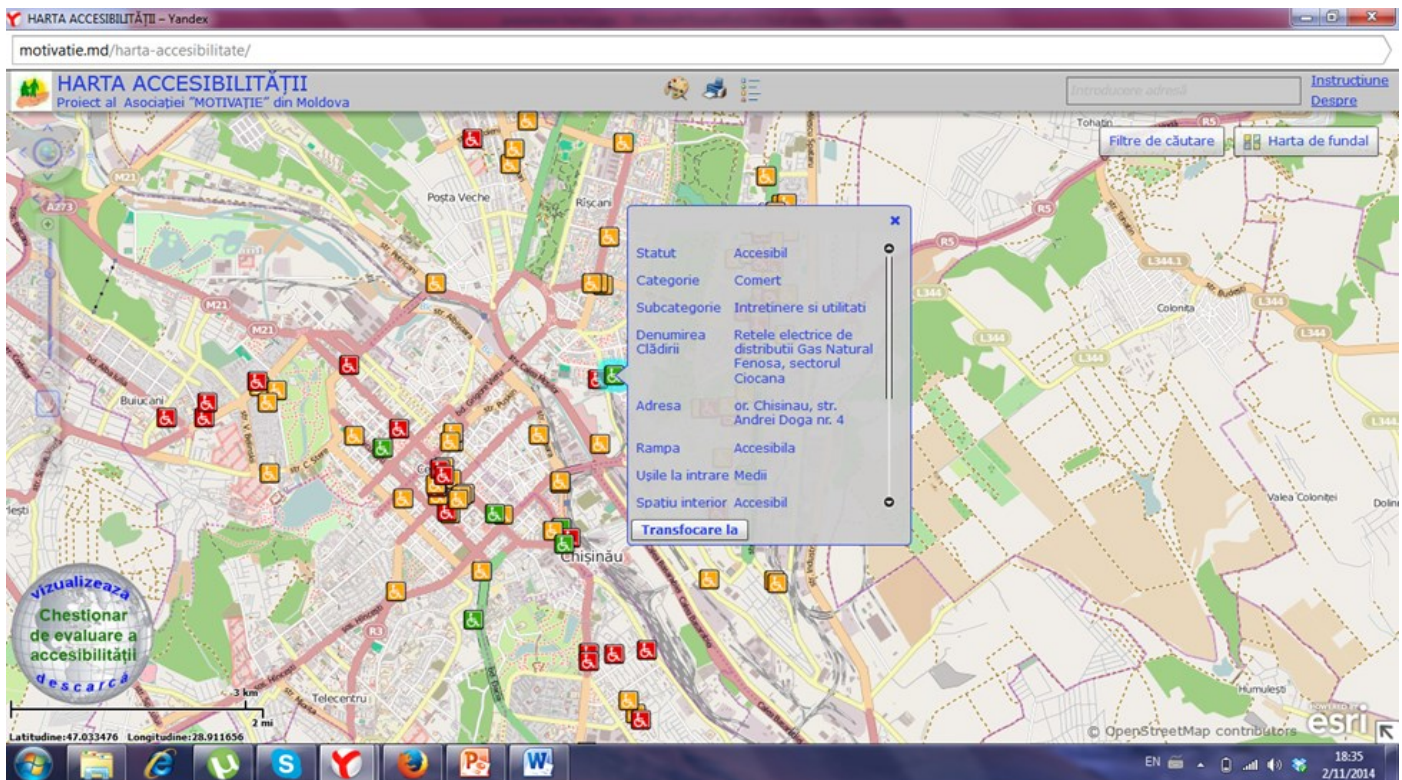
Din anul 2009 Victor Koroli este director la numeroase proiecte în domeniul alegerilor incluzive și incluziunii persoanelor cu dizabilități în procesele electorale.

Recent, Alianța INFONET împreună cu partenerii a realizat studiul „Acces egal pentru toți în secțiile de votare” (accesibil pe https://www.md.undp.org/content/moldova/ro/home/library/effective_governance/acces-egal-pentru-toi-in-seciile-de-votare.html?fbclid=IwAR1348wL-J_zdWYsGvZwNZ8cq7y3TilSMJrZUqpXI5VMyomi28A_GebWq8A), acesta reprezintă auditul accesibilității secțiilor de votare. Studiul e parte a proiectului „Consolidarea democrației în Moldova prin alegeri incluzive și transparente”, implementat de PNUD Moldova și finanțat de Agenția Statelor Unite pentru Dezvoltare Internațională (USAID), Ambasada Marii Britanii la Chișinău prin intermediul Fondului pentru Buna Guvernare și Ambasada Olandei prin Programul Matra.

Die Koroli, ce reprezintă acest studiu?

Studiul „Acces egal pentru toți în secțiile de votare” stabilește indicatorii inițiali a situației privind accesibilitatea. La fiecare secție de votare noi am evaluat: condițiile de accesibilitate până la clădire, intrarea în clădire, ușa, coridorul, sala în care se desfășoară alegerile și grupul sanitar. La fiecare compartiment separat este specificat concret care este problema: fie că nu există rampă de acces, fie că ea este incorect instalată, fie că există borduri și scări sau grupul sanitar nu este accesibil. Datorită studiului dat pe Harta Accesibilității (<http://motivatie.md/harta-accesibilitate>) fiecare persoană poate să vizualizeze situația actuală legată de accesibilitatea clădirii publice evaluate.

Deși în Republica Moldova există Programul Național de Incluziune Socială a Persoanelor cu Dizabilități, problema e că la nivel local nu există de cele mai multe ori strategii sau planuri locale de incluziune. Acest fapt crează obstacole, fiindcă cadrul legal există pe hârtie, dar el nu funcționează. Studiul „Acces egal pentru toți în secțiile de votare” prezintă informații privind gradul de accesibilitate în 612 secții de votare din șase regiuni cheie: raioanele Edineț, Hîncești, Căușeni, municipiile Chișinău și Bălți și UTA Găgăuzia. Acest număr reprezintă peste 30 la sută din clădirile publice în care de obicei sunt organizate secțiile de votare la alegerile desfășurate în Republica Moldova. Toate aceste secții au fost plasate pe Harta Accesibilității.



Ce presupune aceasta? Harta Accesibilității este un proiect al Asociației „MOTIVAȚIE” din Moldova, care a fost realizat datorită sprijinului financiar al Fundației Soros Moldova. La moment, pe hartă sunt amplasate 1376 obiecte. Scopul hărții este diminuarea fenomenului de discriminare a persoanelor cu dizabilități locomotorii și a persoanelor ce fac parte din grupul de mobilitate redusă prin facilitarea / îmbunătățirea accesului fizic la infrastructura socială și prezentarea nivelului de accesibilitate la imobilele de menire publică în Republica Moldova, informație necesară acestor persoane pentru a ști unde pot să se deplaseze fără dificultate și unde este nevoie să apeleze la ajutorul unui sau mai multor însoțitori pentru a avea acces în clădirea sau instituția vizată.

Plasarea informației pe Harta Accesibilității face posibilă nu doar promovarea acelor actori sociali ce respectă legislația și normativele în vigoare, dar și identificarea acelor clădiri și responsabili care nu respectă cele mai elementare condiții de accesibilitate.

Care este scopul principal al acestui studiu? Studiul are ca scop stabilirea indicatorilor inițiali în domeniul condițiilor de accesibilitate, ca să putem urmări pe termen mediu și lung schimbările care sunt asumate de Republica Moldova printr-un șir de convenții, inclusiv prin Programul Național de Incluziune Socială a Persoanelor cu Dizabilități pentru anii 2017-2022, care a fost adoptat prin Hotărârea Guvernului nr. 723 din data de 08 septembrie 2017. Acest program prevede măsuri concrete pentru implementarea recomandărilor experților internaționali cu referire la respectarea drepturilor persoanelor cu dizabilități. Conform obiectivului 6 din Planul de acțiuni privind implementarea acestui Program, Guvernul s-a angajat până în 2022 să accesibilizeze cel puțin 12% din clădirile publice, ceea ce constituie 2% din clădiri accesibilizate anual. Respectiv, ca să poți să verifici acești indicatori, trebuie să știi care este situația la zi.

Cum credeți că ar putea fi sporit gradul de activism în rândul persoanelor cu dizabilități la alegeri? Cred că acest proces este posibil prin capacitarea grupurilor de autoreprezentare. De asemenea, prin interacțiunea dintre mai multe organizații care lucrează în domeniul persoanelor cu dizabilități și promovează drepturile acestora, prin istorii de succes, dar și interacțiunea dintre persoane cu diferite tipuri de dizabilități.

Republica Moldova și-a asumat responsabilitatea la nivel național și internațional ca să asigure accesibilitatea la toate nivelurile. Atunci când atitudinea și abordarea societății față de persoanele cu dizabilități va fi una de la egal la egal, atunci acest grup de persoane își va spori vizibil gradul de încredere în propriile forțe. Persoanele date vor deveni mai active și vor fi prezente la urna de vot nu doar în ziua alegerilor, dar le vom putea întâlni mai des în transportul public, la studii, muncă sau pe stradă.

Cum totuși putem minimaliza efectul stereotipurilor sociale legate de persoanele cu dizabilități? Am observat că la noi în societate încă mai persistă diverse tipuri de percepții a dizabilității, precum este modelul caritabil bazat pe milă, cel social, medical (în care dizabilitatea este prezentată ca o problemă strict medicală) și modelul bazat pe drepturile omului, care este cel mai optimal.

În ceea ce privește autoritățile și societatea per ansamblu, atunci când e vorba de accesibilitate, predomină, cu regret, încă percepția caritabilă vis-a-vis de persoanele cu dizabilități, de genul „Of, săracii oameni! Desigur trebuie să creăm și pentru ei condiții de accesibilitate”.



Ce stă de fapt în spatele ideii de accesibilitate pentru toți cetățenii? În primul rând, accesibilitatea este un indicator al nivelului de toleranță care există în societate față de diferite grupuri de cetățeni și un indicator al gradului de civilizație. În al doilea rând, beneficii economice. Ideea de creare a condițiilor de accesibilitate pentru toți este una generatoare de venit. Dacă spațiul este accesibil, el este atractiv nu doar pentru comunitate, dar și pentru agenții economici și alți actori importanți care percep lucrurile bazându-se pe drepturile omului. În spatele accesibilității se află mereu un substrat economic, care poate aduce dezvoltare și plus valoare comunității. Costurile accesibilității nu sunt atât de mari, de aceea este o scuză de serviciu a autorităților, atunci când ei spun că nu au bani.

Adevărul e că în cazul în care condițiile de accesibilitate sunt respectate în faza incipientă a proiectării, atunci costurile la crearea sau amenajarea statutului de design universal și accesibilitate constituie cca 2% din totalul investiției. Dacă condițiile de acces au fost evitate/omise și adaptările sunt efectuate după finisarea construcției, costurile constituie cca 20-25% din totalul bugetului.

Ați putea să ne spuneți, care sunt cele mai importante concluzii ale studiului? Dacă ne referim la principalele concluzii ale studiului, doar 6 din numărul total al secțiilor de votare evaluate sunt accesibile, parțial accesibile sunt 174, restul celor 432 sunt inaccesibile. Această constatare este destul de tristă, deoarece secțiile de votare se află în locuri publice, precum sunt școli, Case de Cultură, grădinițe, biblioteci, oficii ale medicilor de familie, primării. Pe termen scurt, lipsa accesului la secțiile de vot poate fi soluționată prin votul la domiciliu, prin intermediul urnei mobile, dar faptul că nu toți copiii, tinerii cu dizabilități și persoanele în etate au acces la aceste instituții, putem vorbi despre o problemă destul de gravă, deoarece persoanele cu mobilitate redusă întâmpină bariere mari în incluziunea școlară, accesul la servicii medicale și administrative, acces la opera de cultură și artă.

O constatare importantă este faptul că autoritățile se obligă să accesibilizeze anual 2 % din clădirile publice. Problema constă în faptul că nu există un studiu care ar stabili indicatorii de bază, ca

sunt accesibile, parțial accesibile sau inaccesibile, care este lista clădirilor care urmează a fi accesibilizate în anii următori, cum este alcătuită lista, cum sunt evaluate costurile etc. Consider că cetățenii trebuie să fie implicați în acest proces de selectare a priorităților și asumare de responsabilități la nivel de comunități. Să luăm, spre exemplu, cazul Chișinău Arena, valoarea declarată a proiectului este de 44,53 mln Euro sau 900.653.586 lei.

Vă propunem un exercițiu matematic imaginar pentru a evalua eventualele costuri de construcție a rampelor de acces în clădiri – probabil, cele mai costisitoare pentru asigurarea condițiilor de accesibilitate. Dacă am împărți această sumă la 1.200 lei (costul unui metru liniar de rampă construită din beton) sau 4.500 lei (costul unui metru liniar de rampă construită din metal), am obține următoarele rezultate 750.544 m din beton și 200.145 m din metal. Dacă împărțim aceste date la 1364 (Instituții de învățământ din Republica Moldova), în fiecare din ele ar fi posibil de construit 550 m de rampă din beton sau 146 m de rampă construită din metal. Dacă împărțim datele la 898 (primării din Republica Moldova), în fiecare din ele ar fi posibil de construit 835 m de rampă din beton sau 222 m de rampă construită din metal. Iar dacă împărțim la 1682 (numărul total al localităților din Republica Moldova la 1 ianuarie 2018), în fiecare din ele ar fi posibil de construit 446 m de rampă din beton sau 118 m de rampă construită din metal.

Sunt necesare atâtea rampe? Cu siguranță nu! Dar acest exercițiu imaginar permite o incursiune în „zonele oarbe” și ar putea iniția discuții privind estimarea costurilor pentru accesibilizarea clădirilor publice din Moldova (1) și necesitate unei abordări sistemice a acestei probleme (2), posibil prin crearea unui fond național pentru accesibilitate (3).

Ce a urmat și ce ați observat după ce au fost prezentate rezultatele studiului? Până în prezent, în fiecare regiune-pilot, au fost realizate evenimente publice de prezentare a rezultatelor, unde sub egida și în parteneriat cu consiliile raionale au fost invitați reprezentanți ai APL-urilor, ONG-uri, directori de instituții, pentru a interacționa și construi un dialog eficient. În municipiile Edineț și Bălți au urmat ședințe de lucru cu factorii de decizie privind pregătirea birourilor electorale ale secțiilor de votare pentru alegerile locale din 20 octombrie 2019; în UTA Găgăuzia au urmat câteva exerciții de simulare a alegerilor incluzive; în Căușeni au fost accesibilizate 2 secții de votare, prin aplicarea marcajelor de culori contrastante, singurul element care le mai lipsea; în mass media au apărut mai multe știri; tematica accesibilității spațiului urban apare în unele mesaje ale candidaților electorali etc.

Către cine sunt orientate recomandările studiului? Studiul cuprinde recomandări pentru Comisia Electorală Centrală, administrația publică locală de nivelul 1 și 2, dar și ce centrală, mass media, societatea civilă. La nivel local sau regional, de cele mai multe ori, nu există consilii consultative pentru accesibilitate sau incluziune - recomandare pe care noi o promovăm cu toată căldura. Aceste consilii pot fi create și în ele ar trebui să fie implicate persoane cu dizabilități, care se confruntă practic zilnic cu probleme și ele ar putea să deschidă ochii administrației publice locale și să le arate nu doar problema, dar și soluția în realizarea accesibilității, care de fapt este o precondiție pentru realizarea altor drepturi. Trebuie în primul rând să ai acces în clădire, ca ulterior să vorbești deja de realizarea altor drepturi fundamentale.



Interviu cu Larisa Teacă, unicul notar în scaun rulant din Republica Moldova

Larisa Teacă este un exemplu de inspirație pentru mulți oameni din localitatea sa, dar și întreaga țară. Ea este unicul notar din Republica Moldova cu o deficiență locomotorie (Larisa utilizează un scaun rulant), care știe cu adevărat să-și valorifice potențialul de muncă și, cel mai important, să-și împlinească visul de a deveni mamă.

Din 2013 are un cabinet notarial în orașul Bălți, unde activează ca notar și interacționează zilnic cu oamenii pentru a-i ajuta. Larisa depune multă dragoste și înțelepciune nu doar în munca zilnică, dar și acasă, unde o așteaptă fiica Bianca de numai 5 anișori.

Larisa, spune-mi te rog, ce te-a determinat să devii notar?

Deja de 8 ani activez în calitate de notar în mun. Bălți. Motivația cea mai mare a mea a fost faptul că este o profesie statică, care nu necesită multă mișcare și este legată de oficiu. În general, mă caracterizează această profesie pe deplin, deoarece este una nobilă și desigur una de elită (zâmbește).



A fost greu pentru tine să fii primul notar în scaun rulant din RM?

O spun cu multă bucurie în suflet că sunt unicul notar în RM în scaun rulant. Drumul a fost încununat cu mulți "spini" care m-au înțepat de multe ori foarte dureros, dar nu am renunțat la visul meu de a deveni notar, de a deveni cineva în viață, a fi o femeie independentă. Profesia de notar e ca aerul cu care respir, în sens metaforic, căci iubesc ceea ce fac.

Cum decurge, de regulă, procedura de vot la secția ta de votare?

Referitor la procedura de vot, cu părere de rău, instituțiile din Bălți sunt inaccesibile. De exemplu, instituția la care merg eu să votez are o rampă cred că din vremea RSSM.

Cum a fost această situație în trecut?

În trecut, persoanele cu dizabilități în general erau în umbră, nemaivorbind de accesibilitatea secțiilor de votare. Mă bucură faptul că în prezent există organizații care muncesc și sunt implicate în mod activ pentru ca secțiile de vot să fie accesibile pentru toți.

Cum este în general nivelul de accesibilitate la Bălți și ce ar trebui să facă persoanele cu dizabilități ca să fie mai active civic?

Este un nivel foarte jos, clădirile sunt practic inaccesibile. Trebuie să li se ofere oportunitatea de a participa activ, dar pentru aceasta este nevoie de instituții accesibile. Din păcate, carul din loc se mișcă cam greu și la capitolul respectării drepturilor persoanelor cu dizabilități. Încă mai există discriminare, intimidare chiar și în spitale sau instituții de învățământ.



Cu ce stereotipuri te-ai confruntat tu ca specialistă, ca femeie?

Ca specialistă nu prea m-am confruntat cu stereotipuri, ca femeie – da. Mai ales când eram însărcinată. Am primit replici de genul “Cum poate ea să devină mamă?” Dar la modul general, am fost admirată de toți cei din jur, am muncit 9 luni de zile.

Cum a fost pentru tine decizia să devii mamă?

O nouă etapă frumoasă, dar și grea a fost când am devenit mamă. Decizia am luat-o foarte chibzuit, sunt persoană care știe să-și aprecieze forțele. Frici nu am avut, doar foarte multe emoții. Am o fiică tare drăgălașă și cu un caracter foarte pronunțat, care mă motivează zi de zi timp de 5 ani. O cheamă Bianca. O caracterizează numele prin inocență și puritate. De la fiica mea am învățat să mă bucur de fiecare mărunțiș, să zâmbesc, să iert, să lupt, să nu mă las învinsă! Mă mândresc cu fiica mea – Bianca Teacă.

Larisa, ce mesaj motivațional ai pentru cei care ne citesc acum?

Dragi cititori, trăiți-vă viața din plin, fiți activi și utili societății, fiți optimiști, luptați pentru visele voastre și cel mai important lucru – credeți în voi!

Sursa foto: arhivă personală Facebook



Cetățeni informați – alegători activi și motivați

Acesta a fost genericul șezătorilor care s-au desfășurat în perioada 21 septembrie – 4 octombrie în 9 localități din republică. Organizate sub formă de ateliere-șezători tradiționale, activitățile de informare și educație electorală au decurs într-o atmosferă agreabilă. Aici s-a cântat, s-au recitat poezii s-au adus exemple din experiența anterioară a alegătorilor, iar participanții s-au simțit descătușați și liberi să-și expună problemele și doleanțele.

La activitățile realizate au participat în jur de 250 de reprezentanți ai păturilor socialmente vulnerabile care au fost informați despre particularitățile alegerilor locale din anul acesta, despre competențele și atribuțiile autorităților publice care urmează a fi alese, dar și despre modalitățile de exercitare a dreptului la vot. Persoane în etate, alegători cu nevoi speciale, exponenți ai altor pături social marginalizate au expus problemele cu care se confruntă și care ar dori să fie incluse pe agenda de lucru a primarilor și consilierilor locali noi aleși. Listele doleanțelor participanților la atelierele-șezători vor fi înmânate candidaților la funcțiile de primari ai localităților beneficiare.

Drept rezultat, persoanele din grupurile socialmente vulnerabile și cu nevoi speciale au devenit mai informate mai active și mai motivate de a participa la procesul electoral din localitățile lor și de a vota liber și conștient.

Ei s-au implicat activ în discuții, au venit cu propuneri pentru noii aleși locali. Pe lângă lista de întrebări și probleme care așteaptă a fi rezolvate de noii aleși locali, participanții au venit și cu o lista de așteptări. Astfel alegătorii vor ca noii aleși să organizeze sistematic adunări generale și să se consulte cu cetățenii în probleme locale de interes deosebit, să vină periodic în fața cetățenilor cu rapoarte de activitate, îndeosebi despre utilizarea banilor publici, iar consilierii locali să lucreze mai mult cu cetățenii pe sectoare și prin mai multe metode să-i informeze despre deciziile adoptate la ședințele consiliului.

Activități de informare și conștientizare a cetățenilor au avut loc în 9 localități din raioanele Cahul, Cimișlia, Cantemir, Taraclia, Basarabeasca și UTA Găgăuzia și au fost moderate de experții Centrului CONTACT.

Zilele acestea încep activitățile din etapa a doua a proiectului -- dezbaterile publice electorale cu participarea candidaților la funcția de primar din cadrul alegerilor generale locale – 2019.

Proiectul „Votează activ! Votează conștient!” este realizat de Centrul CONTACT cu sprijinul Asociației Promo-LEX, din sursele Agenției Statelor Unite pentru Dezvoltare Internațională (USAID).

Sursa: www.civic.md

Sursa foto: imagine simbol,
<http://www.magazinsalajejan>





Promovarea democrației și a drepturilor omului

Acest buletin este editat cu sprijinul Asociației Promo-LEX, din sursele Agenției Statelor Unite pentru Dezvoltare Internațională (USAID). Opiniile exprimate în acest buletin aparțin autorului și nu reflectă neapărat poziția Asociației Promo-LEX și USAID.

Acest buletin este elaborat în cadrul proiectului

„De la un vot informat și accesibil – spre incluziunea socială a persoanelor cu dizabilități în Republica Moldova”.

Partenerii proiectului sunt:

- Alianța INFONET
- Asociația Surzilor din Republica Moldova,
- Centrul Național de Informare și Reabilitare a Asociației Nevăzătorilor din Moldova,
- Clinica Juridică Universitară din Bălți,
- Centrul „Speranța”,
- Asociația Inspirație din Comrat,
- Asociația „Vivere” din Edineț,
- Centrul de Reabilitare Medico-Socială pentru Persoane cu Vedere Slabă „LOW VISION”
- Asociația „MOTIVAȚIE” din Moldova,
- Grupul de inițiativă locală din Căușeni AID.

Chișinău – 2019

Redactori: Mariana Țibulac-Ciobanu și Victoria Boțan

